

ALGUNAS CONDICIONES SISTÉMICAS DE PERMANENCIA UNIVERSITARIA EN CÓRDOBA- ARGENTINA

Manuel Alejandro Giovine

IDH-CONICET, CIFFyH/FCS-UNC

manuel.giovine@unc.edu.ar

Ana María Antolin Solache

FCS-UNC, FES-UPC

ana_antolin@unc.edu.ar

1

Artículo

Resumen

Este artículo se propone dar cuenta de algunas condiciones sistémicas que hacen posible la permanencia en el sistema universitario de quienes presentan dilación en sus estudios en Córdoba y en Argentina. Para ello se abordan los efectos de la ansiada democratización de la educación universitaria en los últimos 25 años, a través de los indicadores de expansión de la matrícula, nacional y provincial, egreso, cantidad de universidades, cargos y dedicaciones docentes, relación entre nivel educativo de la madre y elección de la universidad (pública o privada), acceso y egreso por ingreso per cápita familiar y el espacio social producto de las desigualdades entre las titulaciones de pregrado y grado en Córdoba. La expansión en la matrícula tuvo efectos no previstos, entre ellos, el crecimiento en el volumen de nuevos inscriptos y reinscriptos, que ha sido vertiginosamente mayor que el de egresados. En publicaciones anteriores identificamos las estrategias de permanencia en el nivel y las caracterizamos en estrategias de persistencia y de sustitución. En esta ocasión mostramos algunas condiciones asociadas a las estrategias de sustitución, que posibilitan articular las titulaciones de las universidades nacionales con las de las universidades privadas. Los resultados de este trabajo exhiben algunas dinámicas en el sistema universitario, destacándose los cambios en la composición de la matrícula y en la cantidad y el tipo de titulaciones ofertadas por el sector estatal y el sector privado.

Palabras clave: Condiciones sistémicas – Egreso – Dilación

ALGUMAS CONDIÇÕES SISTÉMICAS DE PERMANÊNCIA UNIVERSITÁRIA NA CORDOBA-ARGENTINA.

Resumo: Este artigo pretende dar conta de algumas das condições sistémicas que tornam possível a permanência no sistema universitário cordobés e argentino daqueles que atrasam os seus estudos. Para isso, são abordados os efeitos da ambicionada democratização do ensino universitário nos últimos 25 anos, através dos indicadores de expansão da matrícula, nacional e provincial, graduação, número de universidades, cargos e dedicação docente, relação entre o nível educacional da mãe e a escolha da universidade (pública ou privada), acesso e graduação por renda familiar per capita e o espaço social resultante das desigualdades entre graduação e pós-graduação em Córdoba. A expansão das matrículas teve efeitos imprevistos, entre eles, o crescimento do volume de novas matrículas e reingressos, que tem sido vertiginosamente superior ao número de diplomados. Em publicações anteriores, identificámos as estratégias de permanência a este nível e caracterizámo-las como estratégias de persistência e de substituição. Nesta ocasião, mostramos algumas das condições associadas às estratégias de substituição, que permitem articular os graus oferecidos pelas universidades nacionais com os oferecidos pelas universidades privadas. Os resultados deste trabalho mostram algumas dinâmicas no sistema universitário, destacando as mudanças na composição das matrículas e no número e tipo de cursos oferecidos pelo Estado e pelo sector privado, o que torna possível as estratégias de permanência a este nível, especialmente as de substituição.

Palavras-chave: Condições sistémicas - Graduação universitária - Demora nos estudos

SOME SYSTEMIC CONDITIONS OF UNIVERSITY PERMANENCE IN CORDOBA-ARGENTINA.

Abstract: This article aims to provide an account of some of the systemic conditions that make it possible for those who are delayed in their studies to remain in the university system, in Córdoba and in Argentina. To this end, the effects of the long-awaited democratisation of university education in the last 25 years are addressed through the indicators of enrolment expansion, national and provincial, graduation, number of universities, teaching positions and dedications, relationship between the mother's educational level and choice of university (public or private), access and graduation by family income per capita and the social space resulting from the inequalities between undergraduate and graduate degrees in Cordoba. The expansion in enrolment had unexpected effects, among them, the growth in the volume of new enrolments and re-enrolments, which has been dizzyingly higher than the number of graduates. In previous publications we have identified the strategies of permanence at this level and characterised them as persistence and substitution strategies. On this occasion, we show some of the conditions associated with substitution strategies, which make it possible to articulate the degrees offered by national universities with those offered by private universities. The results of this work show some dynamics in the university system, highlighting the changes in the composition of enrolment and in the number and type of degrees offered by the state and the private sector, which makes possible the strategies of permanence at the level, especially those of substitution.

Keywords: Systemic conditions - University graduation - Delay in studies

Introducción

La Argentina en los últimos 20 años ha encarado firmes políticas públicas de ampliación del acceso a los estudios universitarios, al considerar el derecho a la educación superior como bien público y derecho humano fundamental. La matrícula ha crecido de manera sostenida gracias a que se amplió el acceso de más miembros de familias de clase media (Brunner, 2012; García de Fanelli, 2015), en particular mujeres desde mediados del siglo XX (Brunner, 2012; Palermo, 2006). Los llamados estudiantes de primera generación (García De Fanelli, 2017), beneficiarios directos de estas políticas, provienen de todo el abanico social.

En el mismo movimiento, la oferta se expandió a través de la creación de nuevas instituciones, con similar intensidad entre las universidades estatales y privadas (Gutiérrez y Giovine, 2017; García de Fanelli, 2015). De esta manera, la apertura a las clases medias que implicó la Reforma Universitaria de 1918 y la incorporación de las mujeres desde los años '50 se continúa a inicios de este siglo con la posibilidad concreta del ingreso de miembros de familias sin antecedentes en el nivel, los denominados universitarios “de primera generación”. Para los recién llegados surgen dificultades tanto al momento del ingreso, como durante el cursado, incrementándose los indicadores de desgranamiento y deserción, particularmente en universidades estatales (García De Fanelli, 2017; Giovine y Antolín Solache, 2020).

Ante esto, toma cuerpo un cambio en la lógica de las universidades, que progresivamente abandonan el modelo tradicional, donde el estudiante debía adaptarse a las condiciones de la institución, por una orientación en que las instituciones se adaptan a los nuevos grupos de estudiantes (Zepke et al., 2006 en Fonseca y García, 2016).

Nos enfocamos en aquellas condiciones que han generado las propias instituciones universitarias en respuesta al crecimiento de la matrícula, promoviendo la creación de nuevas instituciones y el aumento en la capacidad de las ya existentes, más el crecimiento en la planta docente. Y también en respuesta a la dilación en los estudios de sus estudiantes, ya sea en el avance en las carreras como en el egreso. Segmentando las carreras y ofreciendo títulos intermedios, nuevas modalidades de articulación, becas y la flexibilización de las condiciones de cursado y evaluación. Son estas mismas condiciones las que hacen posible que tengan lugar las estrategias de persistencia y, especialmente, las de sustitución.

El concepto de instrumentos de reproducción disponibles (Gutiérrez, 2007), que materializamos en el “Espacio de las titulaciones universitarias de Córdoba, año 2017” (Antolín Solache y Giovine, 2017), nos permite adoptar una perspectiva sistémica y relacional sobre el conjunto de universidades, que, en este caso, se concentran en Córdoba capital, mirada adecuada para superar el abordaje de las trayectorias educativas, por ejemplo, los procesos de desgranamiento y abandono, tradicionalmente individualizado por titulación e institución y centrado en el proceso de asimilación o adaptación del estudiante a la institución (Zepke et. al, 2006 en Fonseca y García, 2006).

Hemos podido exponer que la democratización entra en conflicto con una universidad que ha formado durante siglos la élite del país (Suasnábar y Rovelli, 2016) y no podemos hablar todavía de una inclusión real en el nivel mientras la ampliación en el acceso no se extienda a la permanencia y al egreso (Accinelli et al., 2016).

Para renovar las conceptualizaciones tradicionales, como la de Tinto (1989), algunos autores nacionales y latinoamericanos vinculan los trayectos universitarios teóricos o ideales definidos en los planes de estudio (Terigi, 2009; Fonseca y García, 2016; Bracchi, 2016), con las trayectorias reales de

estudiantes que estudian en otras condiciones: trabajan, tienen familiares a cargo o habitan viviendas que no cuentan con espacios exclusivos para estudiar y poseen un bajo capital cultural familiar (Perosa y Giovine, 2022; Facultad de Ciencias Sociales, 2019); justamente quienes más dificultades presentan para sostenerse en el nivel universitario.

En este punto resulta indispensable renovar la perspectiva de indagación, y con ello nuestras preguntas. Pasamos del concepto de “deserción” ya mencionado a la idea de “trayectorias diversificadas” (Bracchi, 2016), incluyendo recursos analíticos elaborados para otros niveles educativos, como la distinción entre trayectorias teóricas y trayectorias reales y el concepto de transición entre niveles (Terigi, 2008). Incluso, la noción de trayectoria se renueva con la tríada ingreso-permanencia-egreso (López, 2014), que se revela potente al momento de la gestión de estos procesos. Creemos fundamental la incorporación de variables pedagógicas y organizacionales al investigar este fenómeno predominantemente complejo y multivariado (Fonseca y García, 2016; Giovine y Antolín Solache, 2019).

En trabajos anteriores caracterizamos algunos de estos efectos de la expansión del nivel y abordamos específicamente el fenómeno caracterizado como dilación en los estudios (Giovine y Antolín Solache, 2019).

A partir del concepto de estrategias de reproducción social de Bourdieu (1988), definimos las estrategias de permanencia en la universidad, identificando dos modos de organizarlas, que denominamos como estrategias de persistencia y estrategias de sustitución. (Antolín Solache y Giovine, 2021).

En este trabajo abordaremos las condiciones estructurales del sistema universitario que hacen posible que los estudiantes con dilación en sus estudios recurran a las estrategias de sustitución para dar continuidad a sus estudios, es decir cambiar de carrera universitaria dentro de la misma institución o en otra institución; o por tecnicaturas universitarias u otras carreras, aunque de nivel superior no universitario.

Investigar las estrategias de permanencia de los estudiantes en la universidad es un modo de generar conocimiento sobre las condiciones sistémicas, institucionales y subjetivas para permanecer en el nivel. Incluso cuando esto significa un cambio de carrera o de institución.

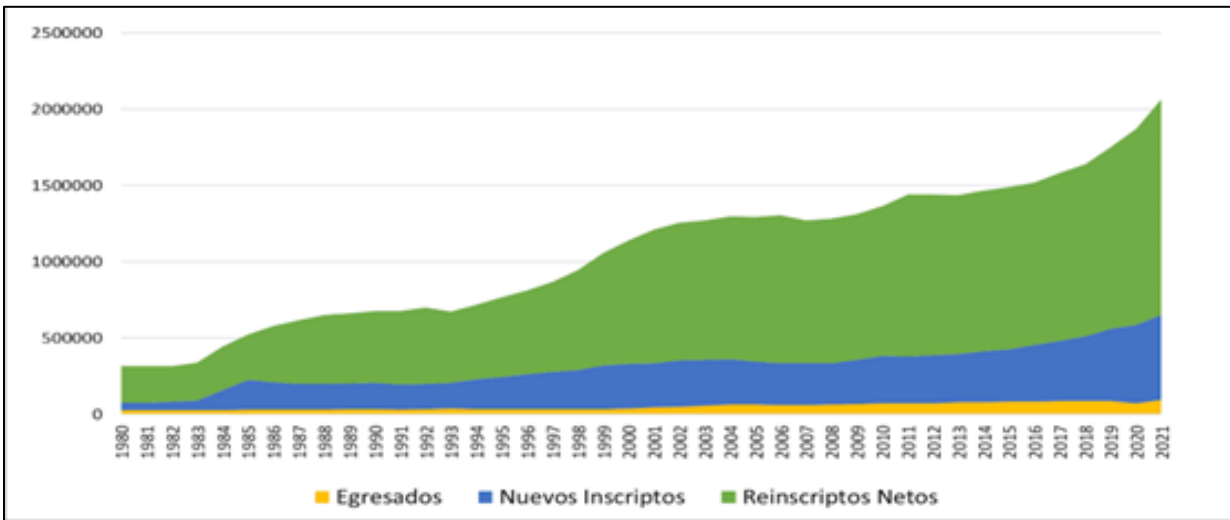
Nos valemos de datos provistos por la Secretaría de Políticas Universitarias-SPU, dependiente del Ministerio de Educación de la Nación y de la Encuesta Permanente de Hogares realizada por el Instituto Nacional de Estadísticas y Censos-INDEC para hacer series históricas y estadísticas descriptivas. En investigaciones previas, construimos el espacio de las titulaciones universitarias por medio de un Análisis de Correspondencias Múltiples y clasificamos las titulaciones a través de un método de Clasificación Jerárquica Ascendente (Antolín Solache y Giovine, 2021).

Expansión de la matrícula, ¿democratización de la educación universitaria?

Argentina ha protagonizado un fuerte crecimiento en la matrícula de las universidades estatales desde la restitución de la democracia (ver Gráfico 1), pasando de poco más de 300 mil estudiantes en 1980 a más de 2 millones en 2021: este crecimiento representa más de una sextuplicación de la cantidad de estudiantes en 40 años. Tal expansión de la demanda implica necesariamente una reestructuración del sistema de universidades. En esta sección vamos a adentrarnos en algunos indicadores del periodo para comprender más cabalmente las condiciones de las estrategias de permanencia.

Gráfico 1

Cantidad de alumnos de universidades estatales 1984-2021



Fuente: elaboración propia en base a datos de la SPU.

El gráfico evidencia que la cantidad de reinscriptos netos tiene su primer despegue una vez recuperada la democracia y continúa hasta inicios de la década de 1990, periodo de primera expansión de la demanda de educación universitaria estatal. Luego se observa un nuevo periodo de aumento en la demanda desde mediados de la década de 1990 hasta inicios de la década de 2000, y luego de la crisis de 2001 la pendiente de la curva cae hasta 2007, luego de lo cual se recupera levemente con un amesetamiento en los primeros años de la década de 2010. Desde mediados de la década de 2010 el crecimiento es exponencial en la cantidad de estudiantes.

En cuanto a los nuevos inscriptos, se observa un aumento importante con la primavera democrática, una relativa estabilidad hasta mediados de la década de 1990, donde comienza a crecer de manera sostenida hasta 2001, allí un nuevo amesetamiento y leve disminución hacia mediados de la década de 2010 con un aumento sostenido desde fines de esa década hasta la actualidad.

En cuanto a egresados, lo primero que se observa es la relativa estabilidad frente al agitado devenir de las otras dos variables. Si bien se observa un crecimiento, éste es con un pendiente mucho menor y relativamente sostenido. La relación entre egresados, reinscriptos netos y nuevos inscriptos se complejiza cuando consideramos que en el periodo el aumento de egresados apenas se triplica, frente a reinscriptos netos que casi se sextuplica.

Si consideramos la población entre 18 y 24 años en la universidad en relación al total de población de la misma edad en el país (tasa neta universitaria), en 2001 representaba el 16%, en 2011 el 16.6% y en 2021 el 23.4%, es decir un crecimiento cercano a los siete puntos porcentuales en los últimos 10 años. Cuando consideramos toda la población universitaria con independencia de su edad (tasa bruta universitaria), el indicador sigue una progresión del 25% en 2001, al 37.8% en 2011 y llega al 48.3% en 2021, por lo tanto, prácticamente se duplica de 2001 a 2021. Según el análisis de las tasas brutas realizado por la Secretaría de Políticas Universitarias, un similar crecimiento se observa si se considera toda la educación superior, universitaria y no universitaria. Los valores van de 36% en 2001, a 52.6% en 2011 y a 67.3% en 2021.

Estos tres análisis permiten advertir que en 2021 uno de cada cuatro jóvenes entre los 18 y 24 años está matriculado en la universidad; las tasas brutas indican que prácticamente la población universitaria involucra a la mitad de la población de jóvenes entre 18 y 24 años y la población en el nivel superior, universitario y no universitario, representa dos tercios de los jóvenes entre 18 y 24 años en el mismo año.

6

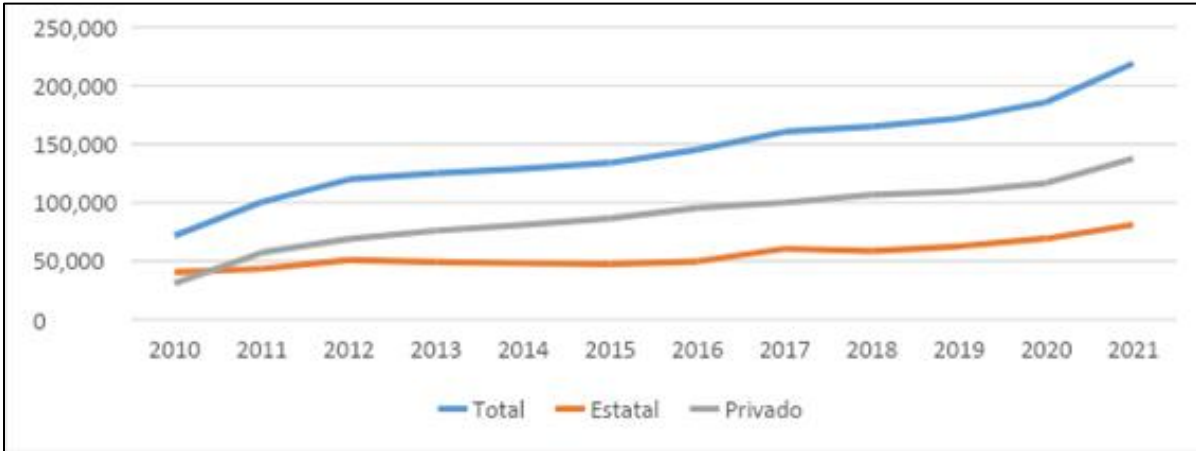
La respuesta sistémica de las universidades.

Las cifras revisadas dan cuenta de un sistema que pretende modificar su origen elitista, incrementando el acceso y mejorando las condiciones de permanencia, pero que todavía no logra revertir los indicadores de egreso. Estos últimos suelen ser una medida de eficiencia del sistema, por lo que visibilizan las serias dificultades que tienen sus estudiantes para permanecer y egresar.

Otra cuestión a considerar es la importante participación que va cobrando la modalidad semipresencial y a distancia (ver Gráfico 2) en el dictado de las carreras universitarias de pregrado y grado. Lamentablemente no disponemos de indicadores para la modalidad semipresencial que, creemos, complejizaría mucho más este escenario; aun así, sólo considerando la modalidad a distancia se pueden observar grandes cambios.

Gráfico 2.

Estudiantes de ofertas de pregrado y grado según sector de gestión y modalidad a distancia



Fuente: Elaboración propia en base a datos de la SPU.

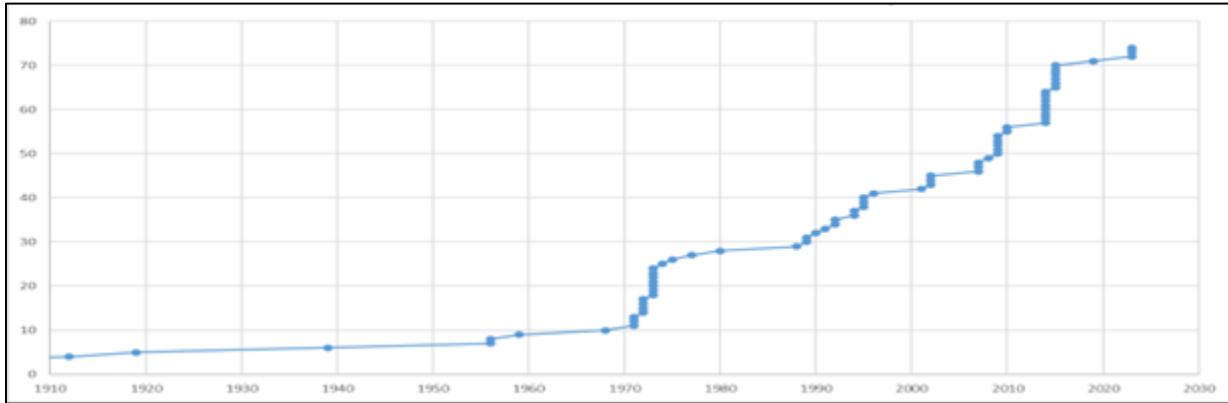
Quizás lo más notable sea que para el inicio de la década de 2010 las universidades privadas (UUPP) tenían una menor cantidad de estudiantes matriculados en ofertas a distancia que las universidades nacionales (UUNN). Esto cambió en el periodo 2010-2021, donde la cantidad de estudiantes en carreras a distancia en las UUNN se duplicó, pero en las UUPP se cuadruplicó.

Esto pone de relieve una estrategia de una parte del sector privado de adecuación a las condiciones de los nuevos estudiantes que, según nuestros estudios previos, prefieren cursar con horarios más flexibles y ofertas innovadoras. También nos lleva a plantearnos la hipótesis de si estamos frente a una educación privada para sectores populares, que adecúa la evaluación o las tutorías, además de las modalidades de cursado.

Desde el regreso de la democracia, en las UUNN se observa un aumento notable en cantidad de instituciones, ver Gráfico 3.

Gráfico 3

Cantidad de Universidades e Institutos Universitarios estatales por año



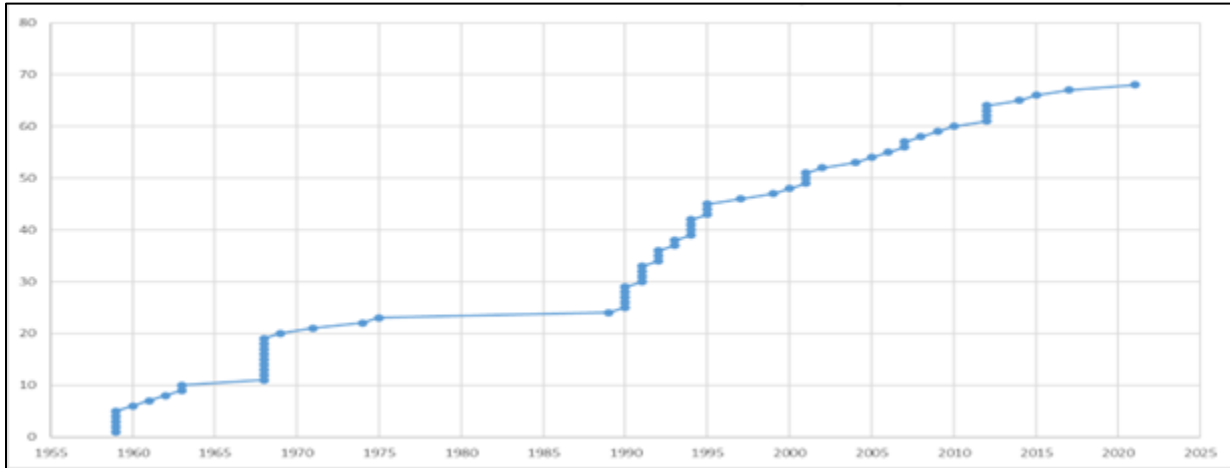
Fuente: elaboración propia en base a datos de la SPU.

Cuando se analiza la progresión en la cantidad de universidades e institutos universitarios estatales, se observa como luego de un primer periodo donde sólo existían universidades estatales tradicionales, a mediados de la década de 1950 inicia un proceso de creación de nuevas universidades, que tendrá su auge a comienzos de la década de 1970. A partir de la dictadura y hasta entrada la democracia el crecimiento de universidades nacionales se estanca y retoma recién a fines de la década de 1980 hasta mediados de la década de 1990. En los años posteriores y hasta la crisis del año 2001 no se crean nuevas universidades; luego se observa un crecimiento escalonado importante de universidades hasta la actualidad. Para 2021 contamos con 62 UUNN y 5 institutos universitarios.

Las universidades e institutos privados inician su funcionamiento a fines de la década de 1950, con la creación de una gran cantidad de universidades, 20 en los 10 primeros años (ver Gráfico 4). La creación de institutos y UUPP se ralentiza a mediados de la década de 1970 para retomar su crecimiento alrededor de la década de 1990, a partir de lo cual prácticamente se duplican. El surgimiento de nuevos institutos y UUPP continúa hasta la fecha, donde constatamos la existencia de 50 universidades y 14 institutos universitarios de gestión privada.

Gráfico 4

Cantidad de Universidades e Institutos Universitarios privados por año



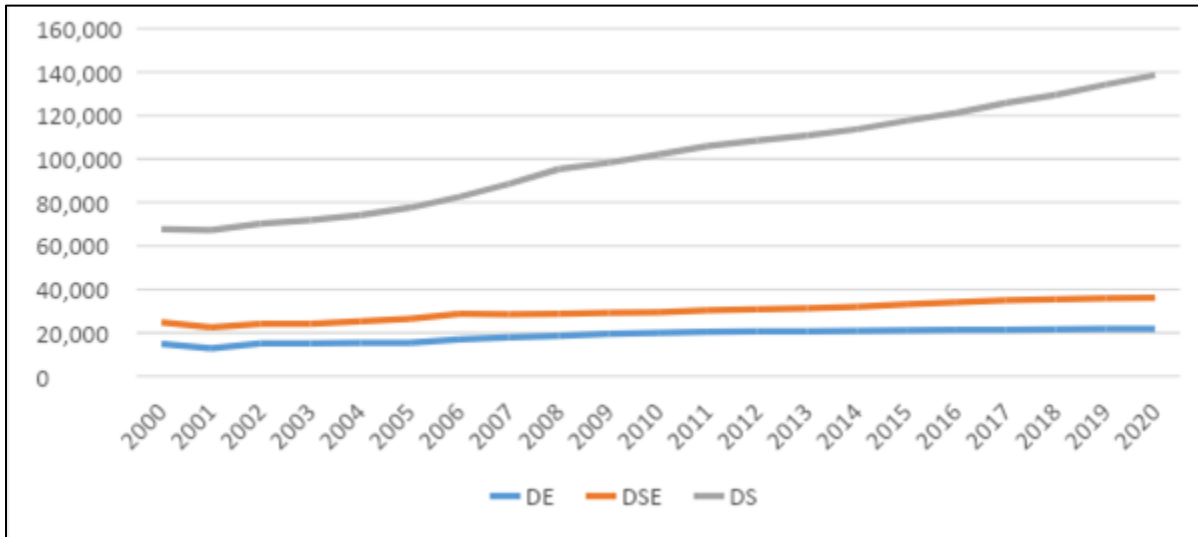
Fuente: elaboración propia en base a datos de la SPU.

Las UUNN (media de aproximadamente 33.000 estudiantes) tienen en promedio más estudiantes que las UUPP (media de aproximadamente 9.000 estudiantes), siendo en promedio 2.67 veces más grandes. Este indicador se puede complejizar cuando observamos que UUNN tienen una mediana cercana a 20.000 estudiantes, y que la universidad con menor matrícula tiene 1.300 estudiantes y con mayor matrícula cuenta con 370.000 estudiantes. Entre las UUPP, la de menor matrícula tiene poco más de 500 estudiantes y la de mayor matrícula cuenta con poco más de 83.000 estudiantes, con una mediana de 6.000 casos. Estos datos sostienen que el sector estatal concentra una mayor cantidad de estudiantes por institución.

Otra dimensión de importancia a analizar es la referida a la dotación de cargos para sostener las actividades de docencia, que por disponibilidad de datos sólo podemos aplicarlo a las UUNN. Cuando analizamos el crecimiento en la cantidad de cargos docentes por dedicación en lo que va del nuevo siglo (ver Gráfico 5), lo primero que podemos constatar es el crecimiento de los cargos con dedicación simple, que se duplican desde el año 2000 a 2021.

Gráfico 5

Cargos docentes por dedicación UUNN 2000-2020



Fuente: elaboración propia en base a datos de la SPU.

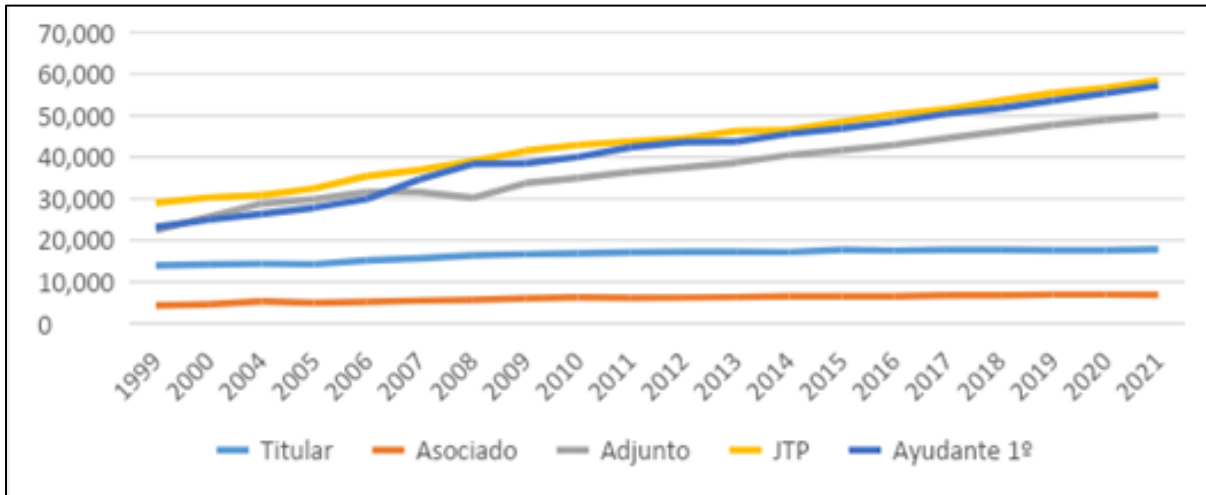
El crecimiento de los cargos simples es mayor que el observado en los cargos de dedicación exclusiva, o semiexclusiva, que no llegan a incrementarse en un 50%. En 2020 los cargos simples son prácticamente cuatro veces más que los de dedicación semiexclusivas y más de seis veces más que los de dedicación exclusiva. Se entiende que los cargos de dedicación exclusiva y semiexclusiva concentran la dedicación en asignaturas específicas dentro de las instituciones, permitiendo el desarrollo de materiales de cátedra, de estrategias didácticas y pedagógicas necesarias para el estudiantado, además de la investigación y la extensión.

No obstante, estos datos por sí solos no nos permiten ver qué sucedió con el escalafón docente universitario en el periodo. Quizás la mayoría de estos cargos de menor dedicación están equidistribuidos entre las distintas jerarquías (Titular, Asociado, Adjunto, Ayudantes).

El análisis de los datos provistos por la SPU en los anuarios estadísticos nos permitió construir una serie histórica desde 1999 hasta 2021 donde podemos ver la evolución de los cargos por escalafón, como se muestra a continuación:

Gráfico 6

Escalafón docente universitario: Cantidad de cargos clasificados por dedicación y categoría. Total país UUNN.



Fuente: elaboración propia en base a datos de la SPU.

Los cargos de Ayudante de 1º aumentan prácticamente un 150% en el periodo, los de jefes de Trabajos Prácticos-JTP se duplican y los de Adjunto aumentan un 124%. Si comparamos las pendientes de las curvas de crecimiento de docentes y reinscriptos en este periodo, vemos que las de los cargos de menor jerarquía (Ayudantes de 1º, JTP y Adjuntos) son similares. Por su parte, los cargos de profesor Asociado se incrementan en un 58% y los de Titular en un 28%, evidenciando una relativa estabilidad en el periodo de estudio, similar a la pendiente de las curvas de los egresados del cuadro 1.

En suma, el sistema universitario nacional frente al proceso expansión muestra dos estrategias: a) la creación de cargos de baja dedicación, que en un contexto de expansión seguramente sobreexigen a las y los docentes, y b) la creación de una gran cantidad de cargos de baja jerarquía, lo que se traduce en la asunción de funciones que corresponden a docentes de mayor escalafón.

A esto se suma la gran cantidad de trabajo docente ad-honorem que se observa en las UUNN, cuestión en la que no nos adentraremos en esta oportunidad porque requiere otro desarrollo. Surge la creciente demanda de trabajo ad-honorem como certificación necesaria para el acceso a posiciones rentadas en las UUNN, punto que debe ser considerado al estudiar la ampliación de la cantidad de estudiantes. Prueba de ello son publicaciones como las de Hobert (2007; 2012), Ortega (2014), Pacenza y Echevarría (2017), por mencionar sólo algunas.

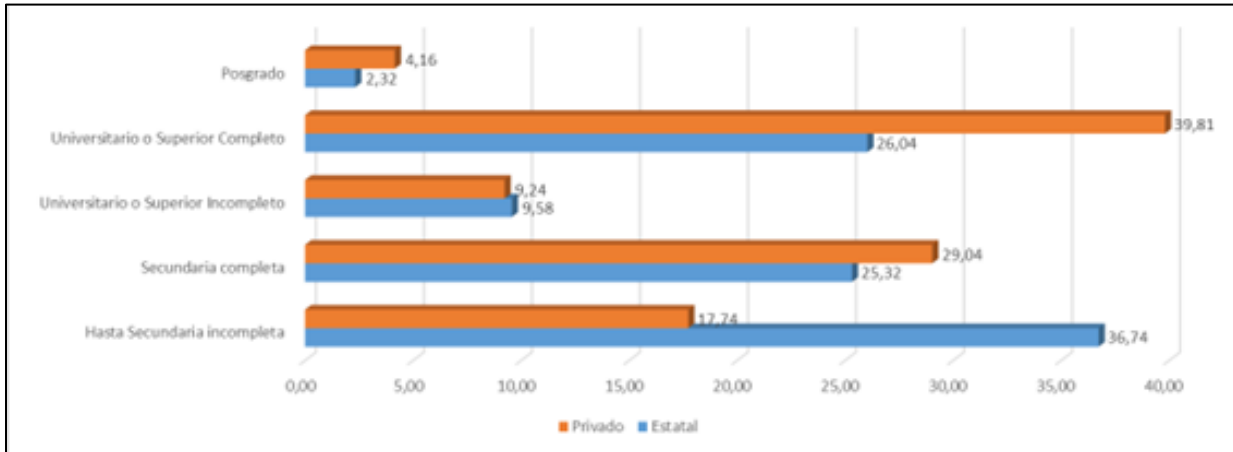
La elección y reelección de la universidad.

Tanto en la elección de la carrera como durante las trayectorias universitarias el capital cultural de origen juega un importante papel. Hemos seleccionado el nivel educativo de la madre, que la bibliografía menciona como más relevante para el desempeño académico de sus hijos e hijas, para

vincularlo con la elección del sector de gestión de la universidad. Tomando datos publicados por la SPU (Gráfico 7), podemos ver el nivel educativo de la madre (promedio 2019-2021) por sector de gestión.

Gráfico 7

Nuevas/os inscriptas/os de pregrado y grado según nivel de instrucción de la madre y según sector de gestión. Promedio años 2019/2020/2021



Fuente: elaboración propia en función de datos de la SPU. Se han dado por perdidos los casos de no respuesta.

En general la distribución de casos por máximo nivel educativo por sector de gestión es inversa. Dicho de otra manera, las madres que envían a sus hijos e hijas a UUPP acumulan mayor capital cultural institucionalizado que las madres que envían a sus hijos e hijas a UUNN. Como se observa en el gráfico las madres de los y las jóvenes que cursan en las UUNN se concentran en “Hasta secundaria incompleta”. En cambio, las madres de los y las jóvenes que van a UUPP se concentran en “Superior Universitario Completo”. También presentan mayor cantidad de casos con Posgrado. Cuando consideramos los datos de la Encuesta Permanente de Hogares (EPH), aún con su limitación de referir a poblaciones urbanas y la potencialidad que nos permiten tomar en una muestra representativa la variable ingresos, los resultados son más que sugerentes.

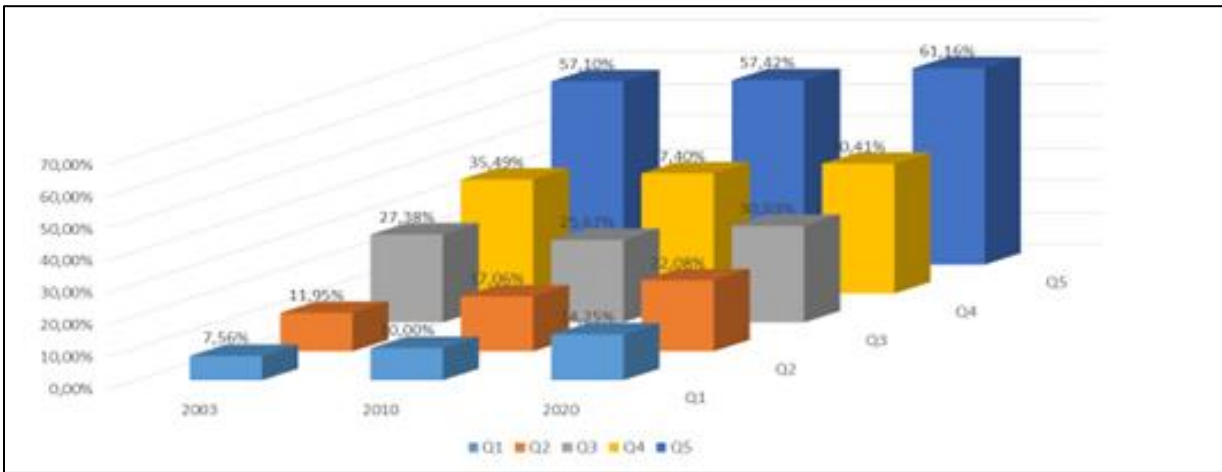
Hemos seleccionado de la población a quienes tienen entre 18 y 35 años, que por estudios previos concentran la mayor cantidad de jóvenes que están en la universidad o han finalizado sus estudios recientemente. Para la variable de capital económico tomamos el ingreso per cápita familiar (IPCF), que permite ponderar el ingreso de todos los miembros del hogar con el total de miembros y es, a nuestro criterio, un mejor indicador de la situación económica del hogar.

Para identificar la población urbana que efectivamente accedió y egresó en el rango de edad comprendido entre 18 y 35 años (Gráfico 8), se asociaron las variables “Último nivel que cursa o cursó” y la “Finalización del nivel”. El resultado de esta asociación muestra en un primer cuadro

quienes han podido acceder al nivel universitario, ya sea que lo tengan incompleto o completo (Gráfico 8) y luego sólo quienes lo han completado (Gráfico 9) para los terceros trimestres de los años 2003, 2010 y 2020.

Gráfico 8

Porcentaje de individuos por quintil de IPCF con acceso a estudios universitarios 18-35 años



Fuente: elaboración propia en función de datos de la EPH-INDEC.

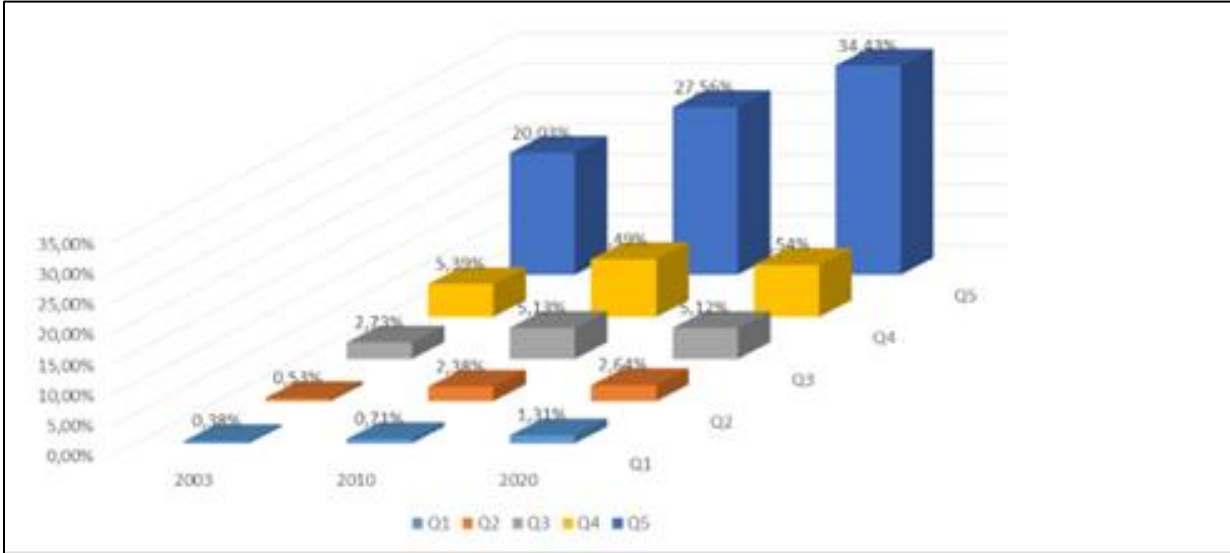
El análisis de los datos de la EPH muestra una notoria diferencia en el acceso a la universidad por quintil de IPCF. Para 2020 acceden un 14% de los jóvenes entre 18 y 35 años del primer quintil de ingresos, un 22% de los de segundo quintil, un 30% de los de tercer quintil, un 41% de los de cuarto quintil y un 61% del quinto quintil de IPCF, expresando la máxima diferencia entre el cuarto y el quinto quintil: 20 puntos porcentuales. Esta escalera expresada por el nivel de ingresos del hogar y el acceso a la universidad, sigue manifestando una gran desigualdad, que tiene que ser atendida si es que queremos sostener la idea de democratización de la educación universitaria.

A pesar de ello, el análisis de los tres momentos históricos es alentador en un punto, dado que se puede ver un leve pero significativo aumento entre 2003 y 2020 de los jóvenes de entre 18 y 35 años con acceso al nivel universitario. En el primer decil este incremento es de prácticamente de 7 puntos y en el segundo decil asciende a 10 puntos porcentuales. El tercer, cuarto y quinto decil aumentan menos (3, 5 y 4 puntos respectivamente). Esta tendencia, de sostenerse en el tiempo, podría ser un indicador de democratización del nivel universitario.

No obstante, cuando analizamos el egreso, (Gráfico 9), los resultados nos ponen ante un escenario desolador. En 2021 egresan apenas un 1% del primer quintil, un 3% del segundo, un 5% del tercero y un 8% del cuarto. Estos resultados, que hablan por sí mismos, son expresión de la gran deuda que tienen las universidades respecto de la democratización del nivel universitario. Cuando analizamos el quinto quintil de IPCF la diferencia se torna patente, el egreso asciende a un 34%.

Gráfico 9

Porcentaje de individuos por quintil de IPCF estudios universitarios completos 18-35 años



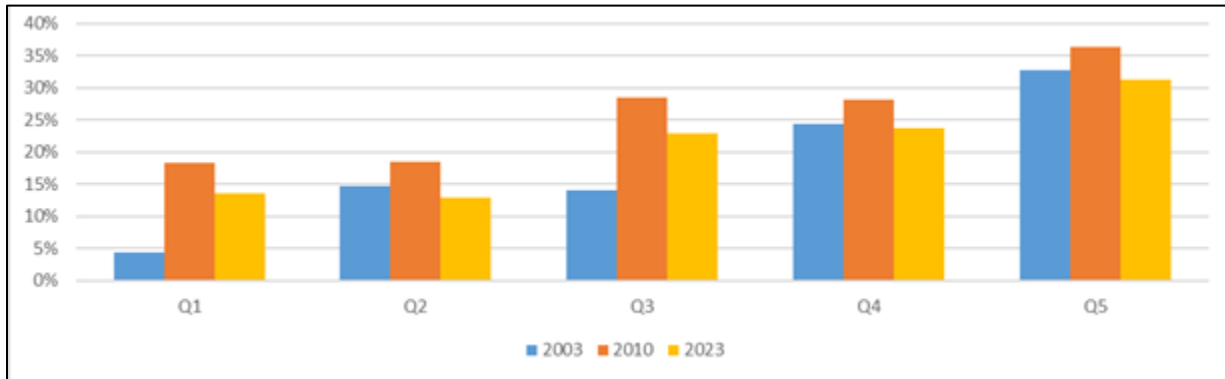
Fuente: elaboración propia en función de datos de la EPH-INDEC.

En la progresión temporal se observa un crecimiento mínimo en el primer quintil, de 1 punto porcentual entre 2003 y 2020, algo mayor en los segundo y tercer quintiles, apenas 2 puntos porcentuales y 3 puntos porcentuales para el cuarto quintil. Por lo tanto, el egreso está lejos de democratizarse para la gran mayoría de estos hogares y sus miembros. Pero esto no sucede con el quinto quintil de IPCF, que presenta un incremento entre 2003 y 2020 de 14 puntos porcentuales. Estos resultados son un fuerte indicador de que el crecimiento en el egreso analizado anteriormente, está concentrado en un sector reducido de la población urbana del país, que cuenta con los mejores niveles de ingresos.

Al considerar a los individuos que tienen nivel educativo universitario (completo e incompleto) en 2003, 2010 y 2023 (seleccionamos 2023 para minimizar los efectos de la pandemia) (Gráfico 10), se puede apreciar el aumento en la cantidad de casos que cursan o cursaron en universidades privadas por quintiles de IPCF.

Gráfico 10

Porcentaje de individuos entre 18 y 35 años con nivel universitario privado por quintil del IPCF



Fuente: elaboración propia en función de datos de la EPH-INDEC. Se han dado por perdidos los casos de no respuesta.

Este es un dato importante para sostener estadísticamente que quienes acceden al sector universitario privado en Argentina tienen mayores ingresos y, por oposición, que proporcionalmente quienes asisten al sector estatal tienen menores ingresos relativos.

Sin embargo, cuando analizamos los datos por quintil no deja de sorprendernos el crecimiento considerable de casos que asisten a universidades e institutos universitarios privados, por ejemplo, en el primer quintil, pasando de apenas un 4% en 2003 a un 18% en 2010. En este mismo quintil la tendencia cae levemente luego de la pandemia a un 13%, pero no deja de ser un dato importante a considerar respecto de la demanda de educación universitaria privada en los sectores de menores ingresos. ¿Qué lleva a sectores de la población de menores recursos a optar por el sector privado, que está arancelado, para sus estudios universitarios? Otro quintil que protagoniza un fuerte crecimiento es el tercero, que pasa de un 14% en 2003 a un 28% en 2010 y luego de la pandemia queda en un 23%.

El sistema universitario en Córdoba frente a la expansión de la matrícula.

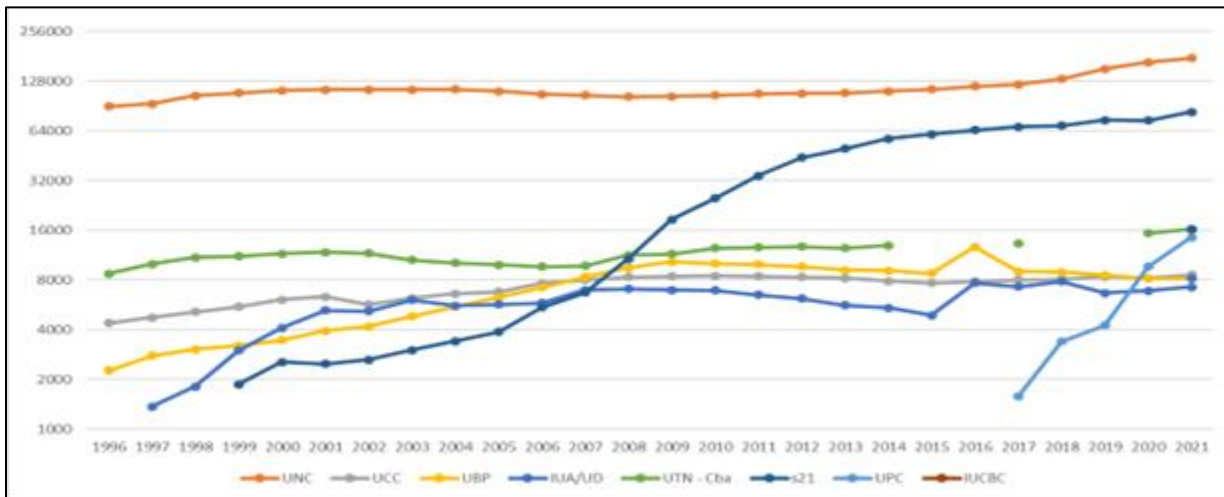
Con sede administrativa en Córdoba, en el año 2021 contamos con ocho universidades, según datos provistos por la SPU. Cuatro de estas universidades son estatales: la Universidad Nacional de Córdoba (175.907 estudiantes, 191 titulaciones), la Universidad Tecnológica Nacional (16.262 estudiantes, 63 titulaciones), la Universidad de la Defensa Nacional (7.239 estudiantes, 37 titulaciones) y la Universidad Provincial de Córdoba (14.500 estudiantes, 42 titulaciones). Las universidades privadas son: la Universidad Católica de Córdoba (8.583 estudiantes, 70 titulaciones), la Universidad Blas Pascal (8.162 estudiantes, 77 titulaciones), la Universidad Siglo 21 (83.231 estudiantes, 152 titulaciones) y el reciente Instituto Universitario de Ciencias Biomédicas de Córdoba (375 estudiantes, 7 titulaciones).

Cuando se observa el proceso de expansión de la educación universitaria estatal en Córdoba (Gráfico 11), la UNC desde 1996 a 2021 prácticamente duplica la cantidad de estudiantes. Esto necesariamente implica cambios en su organización, infraestructura, recursos y planta docente.

La UTN-FRC también prácticamente duplicó su cantidad de estudiantes en el periodo, y la UPC, que a 5 años de su instauración ya cuenta con 14.500 estudiantes.

Gráfico 11

Estudiantes Universidades de Córdoba 1996-2021



Fuente: elaboración propia en función de datos de la SPU. *escala logarítmica en base 2, mínimo 1000. IUCBC no aparece representado en la escala logarítmica por su baja cantidad de estudiantes.

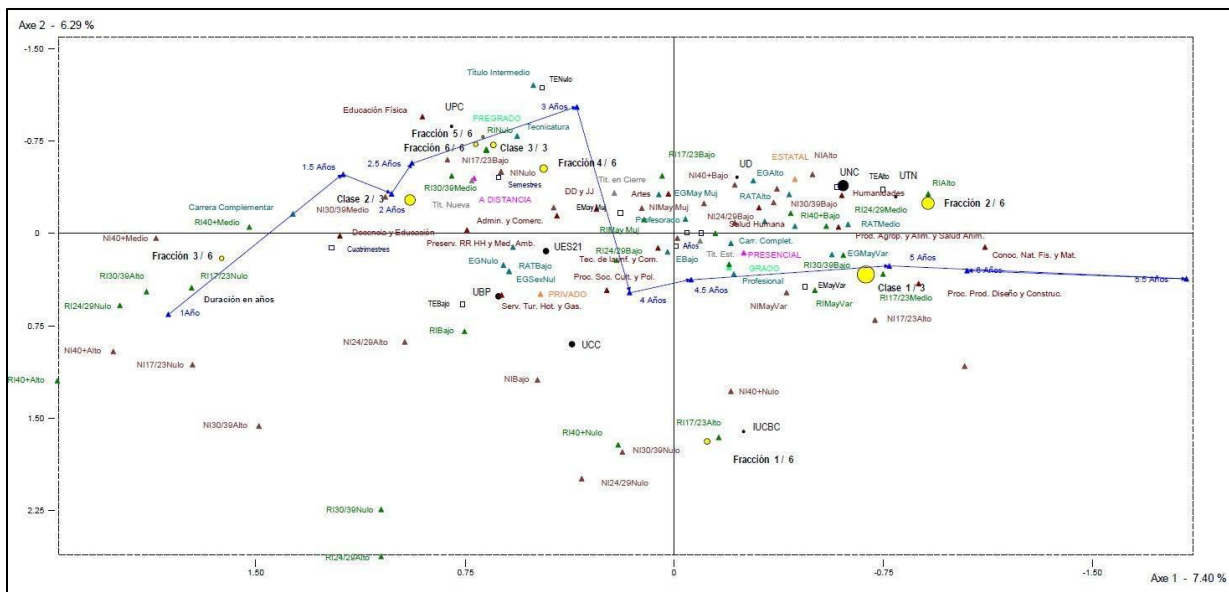
En cuanto a las universidades privadas, la de mayor trayectoria es la UCC, que en el periodo comprendido entre 1996 y 2021 también duplica su matrícula. Luego está la UBP que registra estudiantes desde 1996, creciendo de manera sostenida hasta 2009 y luego presenta una gradual disminución hacia 2021. La UES 21 registra estudiantes recién en 1999 y crece de un modo vertiginoso desde allí. En estos dos últimos casos es conveniente destacar que, al tener sede en Córdoba y dependencias en todo el país, se registran los estudiantes en esta ciudad. Por último, el IUCBC, de reciente creación en 2015, va creciendo de un modo gradual.

Con el objetivo de construir el espacio de las desigualdades entre las titulaciones de pregrado y grado en Córdoba de un modo relacional y multidimensional, recurrimos a una técnica de Análisis Factorial de Correspondencias Múltiples (Gráfico 12). La potencialidad de la técnica consiste en la conformación de un espacio de diferencias entre las titulaciones considerando un gran volumen de variables activas en su conformación (Antolín Solache y Giovine, 2021).

Los resultados para la ciudad de Córdoba en 2017 muestran un mapa de las titulaciones universitarias disponibles, de grado y pregrado, complejo y diferenciado. El sector estatal no está arancelado, presenta un crecimiento sostenido y abrupto en los últimos 25 años, que se puede constatar en la gran cantidad de nuevos inscriptos y de reinscriptos. Las titulaciones de dicho sector, asociadas a la clase 1/3, son predominantemente de grado, de larga duración, estructuradas en años y presenciales, dando cuenta de un modelo tradicional de carrera universitaria. Además, presentan una proporción de egresados relativamente baja (Antolín Solache y Giovine, 2021). Es conveniente destacar que es una oferta que se caracteriza por formar en ciencias básicas, humanidades y profesionales, generando recursos humanos que luego van a abastecer todo el sistema universitario.

Gráfico 12

Espacio de las titulaciones universitarias en Gran Córdoba, 2017. Ejes 1 y 2 (27 y 18% de inercia recalculada según Benzécri).



Fuente: Antolín Solache y Giovine (2021).

El sector privado, arancelado, que está creciendo en cantidad de universidades, titulaciones y de estudiantes, se estructura en una oferta principalmente de menor duración, con modalidad a distancia y organizada por cuatrimestres, es decir una oferta más novedosa y flexible. Estas características facilitan al estudiantado, de mayor edad, su inserción y continuidad, dando como resultado una mayor proporción de egresados (Antolín Solache y Giovine, 2021). Es una oferta caracterizada en 2017, aunque no exclusivamente, por titulaciones de ciclos de complementación, tecnicaturas, carreras complementarias y títulos intermedios en áreas vinculadas con la enseñanza, el comercio y el turismo (Clase 2/3).

Si bien ambos sectores crecen, van generando estrategias de diferenciación de la oferta. Hemos podido observar que el sector de gestión estatal, con estudiantes que relativamente tienen menores ingresos y menor capital cultural de origen, presenta una estrategia de expansión en el acceso e incremento en la permanencia, pero con dificultades para el egreso. El sector de gestión privada, que surge arancelado y con condiciones restringidas de acceso, está asumiendo la rápida adaptación de su oferta a las nuevas poblaciones de ingresantes al nivel o de quienes quieren asegurar el egreso, sobre todo a las carreras más vinculadas a la dinámica de mercado.

Conclusiones

En este artículo nos propusimos dar cuenta de algunos cambios en las condiciones sistémicas que hacen posible las estrategias de permanencia en el nivel universitario de quienes presentan dilación en sus estudios y pusimos énfasis en cómo dichas condiciones permiten las estrategias de sustitución en Córdoba-Argentina. Para ello revisamos los efectos del crecimiento de la matrícula en los últimos 25 años. Los resultados evidencian los cauces que han seguido los procesos en el sector estatal y privado para aquellos estudiantes que participaron en condiciones de partida diferentes a las que el sistema elitista admitía. La distancia entre estos resultados y los objetivos en términos de egreso, pone en interrogación el concepto de democratización que guió las políticas del nivel desde la recuperación democrática.

El incremento de la matrícula universitaria presentado en este artículo estuvo acompañado de la creación de nuevas universidades nacionales y nuevos cargos docentes, para lograr un incremento a nivel nacional de la cantidad de estudiantes de los primeros quintiles de ingreso y cierta mejora en la permanencia en las instituciones. Sin embargo, el egreso sigue siendo una gran deuda que debe ser considerada con seriedad, en tanto genera expectativas en la población que deben ser adecuadamente canalizadas y compromete recursos del Estado.

La expansión de la infraestructura en el sector estatal ha requerido de la incorporación de personal docente, aunque como hemos visto, de baja dedicación y jerarquía y el incremento del trabajo ad-honorem. Estas condiciones resultan insuficientes para hacer frente a la atención de la docencia, que en simultáneo tiene que adaptar sus prácticas a una nueva población en el contexto de las nuevas tecnologías. Todo lo analizado hasta aquí genera condiciones estructurales de gran exigencia para los docentes universitarios.

Por otra parte, el crecimiento sostenido del sector privado en cantidad de instituciones, titulaciones y estudiantes, se materializa en una oferta de menor duración, más flexible y adecuada a las necesidades de estudiantes trabajadores y un relativo mejor egreso (Giovine y Antolín Solache, 2019). Sin embargo, indicadores de una población estudiantes de mayor edad, con sus madres con mayor capital cultural y que pagan aranceles, nos da indicios de estudiantes que presentan características diferentes a los de las universidades nacionales, mostrando un mejor punto de partida.

En este marco es comprensible la hipótesis, que ya aparece en nuestros trabajos de campo iniciales, que las y los estudiantes que presentan dilación en los estudios universitarios y cuentan con recursos suficientes, optan por establecer estrategias de sustitución hacia ofertas de titulaciones en el sector privado. Lo antes mencionado nos suma a quienes, desde los más diversos ámbitos, están cuestionando el concepto tradicional de trayectoria universitaria.

Todo el análisis hasta aquí presentado nos permite articular al menos dos hipótesis sobre el rumbo que estaría tomando el sistema universitario estatal, en referencia al caso particular de la ciudad de Córdoba. Por un lado, el surgimiento de una oferta de carreras universitarias de menor duración y diversificación en las modalidades de cursado y de egreso, reforzando las titulaciones intermedias y abriendo la posibilidad de implementar un sistema de créditos, como viene sucediendo en las universidades privadas. Por otro lado, la concentración de la oferta en las ciencias básicas y naturales aplicadas, de larga duración, modalidades tradicionales y articuladas con las actividades de investigación. La situación presentada pone a las universidades estatales ante una complejidad estructural que no admite soluciones simples.

Referencias bibliográficas

- Accinelli, A., Losio, M., y Macri, A. (2016). Acceso, rezago, deserción y permanencia de estudiantes en las universidades del Conurbano Bonaerense: análisis a partir de datos oficiales. *Debate universitario*, 9(5), 33-52. Recuperado de <http://ppct.caicyt.gov.ar/index.php/debate-universitario/article/view/12823>
- Antolin-Solache, A. M., y Giovine M. A. (2021). Estrategias de permanencia e instrumentos de reproducción universitarios en Córdoba, Argentina, 2017, *Revista Iberoamericana de Educación Superior (RIES)*, XII(35), 70-90.
Recuperado <https://doi.org/10.22201/iisue.20072872e.2021.35.1083>.
- Bourdieu, P. (1988). *La distinción. Criterio y bases del gusto*. Madrid: Taurus.
- Brunner, J. J. (2012). La idea de universidad en tiempos de masificación. *Revista iberoamericana de educación superior*, 3(7), 130–143. Recuperado de:
<https://www.ries.universia.unam.mx/index.php/ries/article/view/69>
- Bracchi, C. (2016). Descifrando el oficio de ser estudiante: entre la desigualdad, la fragmentación y las trayectorias educativas diversificadas. *Revista Trayectorias Universitarias*, 2(3), 3-14.
- Fonseca, G., y F. García (2016). Permanencia y abandono de estudios en estudiantes universitarios: un análisis desde la teoría organizacional. *Revista de Educación Superior*, 45(179), 25-39. Recuperado de
<http://resu.anui.es.mx/ojs/index.php/resu/article/view/115>
- García de Fanelli, A. M. (2015). Inclusión social en la Educación Superior Argentina: indicadores y políticas en torno al acceso y la graduación. Social Inclusion in Argentina Higher Education: Indicators and Policies Regarding Access and Graduation. *Páginas de Educación*, 7(2), 124-151. Recuperado de: http://www.scielo.edu.uy/scielo.php?pid=S1688-74682014000200007&script=sci_abstract

- García de Fanelli, A. M. (2017). Políticas públicas ante la masificación de la educación universitaria: el reto de elevar la graduación, garantizando la inclusión y la calidad. En C. Marquis. (Ed.) *La agenda universitaria III. Propuestas de políticas y acciones*, pp. 167-201. Buenos Aires, Argentina: Universidad de Palermo.
- Giovine, M., y Antolín Solache, A. (2018, diciembre), Estrategias de permanencia y desigualdad social en estudiantes universitarios de Córdoba-Argentina en la actualidad. *Ponencia presentada en las x Jornadas de Sociología de la Universidad Nacional de La Plata. Facultad de Humanidades y Ciencias de la Educación*, La Plata, Argentina. Recuperado de <http://jornadassociologia.fahce.unlp.edu.ar/x-jornadas>
- Gutiérrez, A. B., y Giovine, M. (2017). Access to Higher Education ante the Reproduction of Inequalities in Córdoba, Argentina. *Rassegna Italiana di Sociologia*, 58(2), 381-417. Recuperado de: <https://ri.conicet.gov.ar/handle/11336/65180>
- Instituto Nacional de Estadísticas y Censos. (2003/2023). Recuperado de <https://www.indec.gov.ar/indec/web/Institucional-Indec-BasesDeDatos-2>
- Hobert, R. (2007). La docencia ad honorem en la Universidad de Buenos Aires. *VII Jornadas de Sociología. Facultad de Ciencias Sociales*, Universidad de Buenos Aires, Buenos Aires. Recuperado de <https://cdsa.academica.org/000-106/384>
- Hobert, R. (2012). Homo Ad Honorem. *La docencia no remunerada en la Universidad de Buenos Aires. El caso de la Facultad de Ciencias Sociales (1992-2004)*. (primer volumen). [Tesis doctoral. Universidad de Buenos Aires. Facultad de Ciencias Sociales].
- López, E. (2014). Universidad Pública e inclusión. *La incidencia del Programa de Becarios Ingresantes en jóvenes de condiciones desfavorables, primera generación de universitarios* [Tesis de Maestría. Facultad de Ciencias Sociales - Universidad Nacional de Córdoba].
- Ortega, L. (2014). *Condiciones de trabajo docente y calidad educativa: El problema de los ad honorem en la FCE*. [Tesis doctoral, Universidad de Buenos Aires. Facultad de Ciencias Económicas].
- Pacenza, M. I., y Echeverría, J. (2017). Sentidos del trabajo académico: sobre la participación ad honorem de estudiantes en actividades académicas. *Perspectivas en Psicología: Revista de Psicología y Ciencias Afines*, 14(1), 40-50. Recuperado de: redalyc.org/pdf/4835/483555393004.pdf
- Palermo, A. I. (2006). El acceso de las mujeres a la educación universitaria. *Revista Argentina de Sociología*, 4(7), 11-46. Recuperado de: <https://www.redalyc.org/pdf/269/26940702.pdf>
- Perosa, G., y Giovine, M. (2022). South American Youth Facing the Confinement during the SARS-Cov-2 Pandemic. *KE Annual Trilingual Review of Social Research - Greece*, 12(14), 76-87.
- Suasnábar, C., y Rovelli, L. I. (2016). Ampliaciones y desigualdades en el acceso y egreso de estudiantes a la Educación Superior en la Argentina. *Pro-Posições*, (27)3, 81-104. Recuperado de <https://periodicos.sbu.unicamp.br/ojs/index.php/proposic/article/view/8648294>
- Terigi, F. (2008). *Los desafíos que plantean las trayectorias escolares. III Foro Latinoamericano de Educación. Jóvenes y docentes. La escuela secundaria en el mundo de hoy*. Buenos Aires: Fundación Santillana.
- Tinto, V. (1989). Definir la deserción: una cuestión de perspectiva. *Revista de Educación Superior*, (18) 71. Recuperado de: http://publicaciones.anuies.mx/pdfs/revista/Revista71_S1A3ES.pdf

Sobre los Autores

Manuel Alejandro Giovine. Profesor adjunto a cargo por concurso de la Universidad Nacional de Córdoba Argentina (UNC) en la cátedra de Sociología Sistemática Facultad de Ciencias Sociales y profesor en la cátedra Sociología de la Facultad de Filosofía y Humanidades. Investigador asistente de CONICET en el Instituto de Humanidades - UNC. Ha sido becado para su formación doctoral y posdoctoral por el CONICET. Ha realizado Posdoctorado en el ciclo “La educación en América Latina: políticas, instituciones y procesos educativos” (Centro de Estudios Avanzados-Facultad de Ciencias Sociales-UNC), Doctor en Estudios Sociales de América Latina (CEA-FCS-UNC), Especialista en producción y análisis de información para políticas públicas (CEA-FCS-UNC) y Licenciado en Filosofía (FFyH-UNC). Sus líneas de trabajo abarcan las estrategias educativas de las clases dominantes, la desigualdad educativa, la internacionalización de la educación y del conocimiento científico, la educación comparada y los métodos cuantitativos en investigación educativa. ORCID: <https://orcid.org/0000-0002-9330-3136>

Ana María Antolín Solache. Licenciada en Ciencias de la Educación por la Universidad Nacional de Córdoba (UNC), Argentina. Sus temas de investigación abarcan la Sociología de la Educación, la Formación Profesional, las trayectorias educativas. Integra el Área Información y Estadística del Ministerio de Educación de la provincia de Córdoba. Se desempeña como Profesora de Metodología de la Investigación y Estadística Aplicada en la Facultad de Salud y Educación de la Universidad Provincial de Córdoba, Argentina. Y como Profesora Asistente de Metodología de la Investigación Social en la Facultad de Ciencias Sociales, UNC, Argentina. ORCID: <https://orcid.org/0000-0001-6839-5385>