

EL PROCESO PRODUCTIVO DE UNA PLANTA FRIGORÍFICA Y SU INCIDENCIA EN LA CONFIGURACIÓN TERRITORIAL DE RÍO SEGUNDO

Noemí Fratini¹

Resumen

El trabajo indaga sobre una rama de la agroindustria que por su complejidad y fluctuaciones representa una temática de difícil abordaje. Se analiza el proceso productivo de un frigorífico emplazado en el SE de la ciudad de Córdoba, que destina su producción al mercado externo. Se caracteriza por ser una actividad expuesta a los vaivenes permanentes del mercado, las políticas nacionales, e internacionales provocando un impacto en la sociedad y el territorio.

Para lograr los objetivos propuestos se trabajó sobre la planta y la comunidad local para identificar la nueva configuración territorial que surge a partir de este espacio de flujos, resultado de las interacciones entre los actores sociales que intervienen y la circulación de los productos y servicio

Es un trabajo de investigación de tipo exploratorio y descriptivo que propone caracterizar y explicar las características de un fenómeno.

Palabras claves: Configuración territorial. Proceso productivo. Eslabones productivos. Flujos de intercambio. Innovaciones productivas.

THE PRODUCTIVE PROCESS OF A MEAT PROCESSING PLANT AND ITS INCIDENCE IN THE TERRITORIAL CONFIGURATION OF THE RÍO SEGUNDO.

Abstract

The paper investigates about a section of the agribusiness, which represents a difficult topic to deal with because of its complexity and fluctuations. It's analyzed the productive process of a meat processing plant in the southeast of Córdoba, which production goes to external market. It's characterized of being an activity exposed to the permanents swings of the market, the national and international politics causing an impact in the society and the territory.

¹ INDUSTRIA CÁRNICA Y TERRITORIO: Un estudio de la incidencia de una planta frigorífica en la configuración territorial de la localidad de Río Segundo. Córdoba. Director: Mgter Claudio Tecco. Co directora Mgter Silvia Valiente.

To achieve the proposed objectives, the investigation was about the meat processing plant and the local inhabitants, to identify the new territorial configuration, which came up from this space of flows, result of the interactions between the social actors who take part and the product and service mobility.

It's an exploratory research, that propose characterize and explain the characteristics of a phenomenon.

Key-Words: Territorial configuration. Productive process. Productive linkage. Exchange flows. Productive innovations.

Descripción de la problemática

Para analizar las características actuales del proceso productivo de una industria frigorífica y los cambios que se producen en la configuración territorial de la localidad, se toma como caso testigo una empresa con elevado nivel tecnológico, la cual ha comenzado a exportar durante el último lustro a mercados competitivos a nivel global.

En relación a la agroindustria, “este sector industrial constituye una de las actividades primordiales de la economía nacional y su importancia radica en sus efectos multiplicadores directos e indirectos, en su demanda intensiva de mano de obra, en el valor de las exportaciones y en que ha sido y es un generador importante de recursos para el sector público”. (Gatto y Gutman .1990:18),

El proceso productivo construye un espacio de flujos que interactúa con el territorio local promoviendo cambios en la configuración territorial. Involucra encadenamientos hacia atrás, como la movilidad de la hacienda y el abastecimiento de insumos, encadenamientos hacia los costados asociados a servicios, como marketing, asesoramiento jurídico y hacia adelante vinculados al transporte y comercialización.

Un rasgo distintivo del sector agroindustrial cárnico es la demanda intensiva de mano de obra en los territorios en los que opera. En el caso que se estudiará, la empresa es el principal empleador de la localidad, esto se replica en otras plantas donde las actividades de manufactura son en su mayoría manuales. El proceso aplica innovaciones que responden a una nueva lógica de gestión productiva, indispensables para insertarse en el mercado global.

Este emprendimiento implicó inicialmente una importante inversión de capitales promoviendo una reactivación del mercado local evidenciado, en el abastecimiento de

algunos insumos para la planta, el incremento en las ventas de los comercios, una mayor actividad inmobiliaria, etc.

En relación a la localidad de Río Segundo, podemos establecer que se halla situada a sólo 37 Km de la ciudad de Córdoba, en el departamento homónimo, en un punto de convergencia vial de gran importancia sobre la ruta nacional número 9, que la comunica con la provincia de Buenos Aires. Además a través de la autopista denominada "Córdoba - Pilar", se integra al área Metropolitana que circunvala a la capital de la provincia.

Por último, se halla sobre el nudo vial que permite enlazar la Ruta Nacional N° 9 con la Ruta Provincial C-45 y la Provincial N ° 13, que une el Noreste de la Provincia de Córdoba (San Francisco, Las Varillas, Villa del Rosario), con el Pacífico por Alta Gracia, Río Cuarto, Mendoza, Chile y hacia el Atlántico con Uruguay y Brasil.

La población económicamente activa trabaja en la administración pública y en actividades privadas asociadas a la industria, la cual sufrió altibajos económicos que repercutieron en radicaciones de fábricas y erradicaciones. Algunas constituyeron en su momento motores de desarrollo, como Molinos Río de la Plata, Cervecería Río Segundo, Delphi Packard y Harman Motive.

Actualmente se encuentran en la localidad, la planta Georgalos, que constituye un ícono con más de 50 años en Río Segundo, (se instaló en 1956) y otras plantas de importancia como: Río Metalúrgica, Tensolite (premoldeados de hormigón), Q Peanuts, Molino Sytari, Molino Celestial, estas últimas asociadas al acopio, selección y molienda de cereales y oleaginosas².

Se diferencia de la localidad contigua Pilar, porque ésta ha tenido una tradición agropecuaria que se incrementó a través de los años, como consecuencia de los precios internacionales y la aplicación de los nuevos paquetes tecnológicos.

La ciudad cuenta con una población, según el Censo 2001 de 18.155 habitantes, donde los varones suman 8.813 y las mujeres, 9.342. La variación intercensal es de + 15,3 % (1991-2001) ya que en 1991 contaba con 15.746 hab. Pilar por su parte, la localidad con la que constituye un aglomerado urbano, tiene 12.488 hab. (Censo 2001), ambas mantienen una relación dinámica de intercambio socio-económico.

². Gobierno de la Provincia de Córdoba. Ministerio de la Producción y Trabajo. Registro industrial de la provincia.

Objetivo de la investigación y estructura del informe

Objetivo general

Caracterizar los cambios que produce en la configuración territorial de Río Segundo el funcionamiento de una planta frigorífica.

Objetivos específicos

*Caracterizar el proceso de manufactura de un frigorífico localizado en Río Segundo y sus innovaciones tecnológicas destinadas al mercado global.

*Identificar en el territorio los flujos e intercambios de productos y la interacción entre actores sociales.

*Explorar la relación del frigorífico con la generación de empleo en el territorio.

*Explorar la relación del frigorífico con el funcionamiento del comercio local.

Planteamiento del problema

*El planteo del problema será el eje que acompañe a este trabajo exploratorio.

¿Qué cambios produce en la configuración territorial de Río Segundo, el proceso productivo de una planta frigorífica?

CIRCUITO PRODUCTIVO CÁRNICO

Análisis de caso

Para conocer y comprender la importancia de esta industria cárnica se hará en primer lugar una introducción sobre los eslabones productivos, luego se analizará el entorno local para corroborar si existió un contexto facilitador desde el ámbito público y privado, para el emplazamiento de la planta y por último se caracterizará de modo general la agroindustria.

1. Eslabones productivos involucrados en el proceso agroindustrial cárnico

En todo proceso de transformación productiva, las empresas usan de manera diferencial y jerárquica el territorio, el cual se explica por el poder de éstas, es decir, la capacidad que poseen para controlar los recursos que le son necesarios a ella y a otras organizaciones. Este poder es ejercido frente al proceso directo de producción, frente a los procesos políticos o frente a la acción política en las fases de producción, distribución, circulación y consumo, cuando el territorio es utilizado como un todo.

En el mes de agosto del año 2002, una empresa familiar con capital local, compra a través de un remate la antigua planta frigorífica del Duraznillo de Río Segundo con el objetivo de refuncionalizarla e incorporarla a mercados competitivos del espacio global. Para su reacondicionamiento se deja parte de su estructura y se le incorporan todas las innovaciones necesarias para cumplir con las exigencias de los mercados externos. Y el 24 de febrero del 2003, luego de un trabajo intensivo, se comienza a faenar. Esta planta Logros de Ciclo I, se articula con la planta Vare, la cual está situada en sus inmediaciones y es propiedad de la misma empresa. Figura N° 1

Para estas industrias cárnicas que destinan parte de su producción a la exportación, las transformaciones operadas a partir del modelo de re-estructuración económica se manifiesta en la gestión. Es decir en la incorporación de, “Prácticas de Buena Manufactura”³ y la aplicación de Análisis de Riesgos y Puntos Críticos de Control”⁴, todas exigencias del mercado externo.

“La economía se moverá a lo largo de su frontera de producción en respuesta a la señal de precios internacionales y todas las actividades con potencial para incrementar el ingreso nacional se organizarán en el sistema”. FIEL, 1998. (En Llach.1998). De esta manera las actividades productivas se localizarán en las regiones donde se encuentre el recurso base, o cerca de los centros de consumo, o en zonas aleatorias, dependiendo de factores como costos de transporte versus el producto final, o la disponibilidad de otros recursos adicionales en la región- mano de obra, capital, conocimiento, etc.

Las profundas transformaciones sufridas por la agroindustria cárnica durante la década del 90 se analizan en este estudio de caso, a través del análisis de las características del circuito productivo, el cual determina cambios en la configuración territorial de la localidad de Río Segundo. Si analizamos el circuito productivo completo identificamos tres etapas del proceso; la primera se refiere a la obtención de la materia prima o hacienda, luego se halla la etapa correspondiente a la manufactura de la materia prima dentro la planta, y por último la circulación y distribución del producto con destino al mercado interno y externo. Además de estos encadenamientos hacia adelante y atrás se reconocen encadenamientos hacia los costados que apoyan y dinamizan el proceso. Figura N° 2

2. Eslabonamientos productivos del Frigorífico Logros.

³ PBM

⁴ Normas HCCP

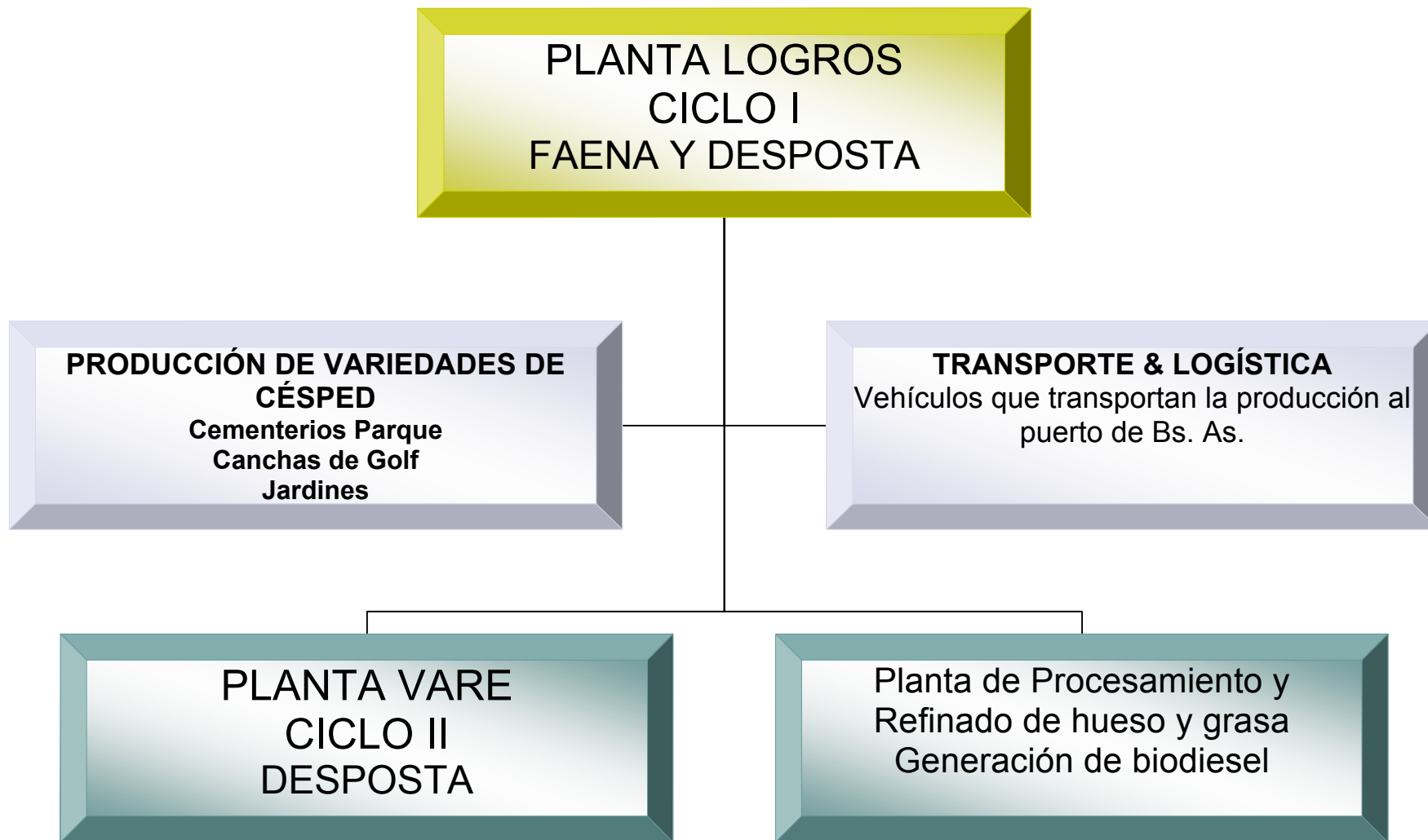
En general, en América latina la expansión de los complejos productivos aún no ha avanzado hacia elaboración de productos de mayor especialización y valor agregado nacional. Se necesita una estrategia de desarrollo que potencie no tanto la extracción y procesamiento más simple de los recursos naturales, sino la aceleración de múltiples actividades que tienden a aglomerarse en torno a dichos recursos, potenciando los encadenamientos con actividades proveedoras de insumos, equipos e ingeniería (hacia atrás), así como los encadenamientos con actividades procesadoras de los recursos naturales (hacia adelante). Los complejos productivos constituyen una concentración sectorial y/o geográfica de empresas que se desempeñan en las mismas actividades o relacionadas con importantes y acumulativas economías externas, de aglomeración y especialización y con la búsqueda permanente de eficiencia colectiva.

Para comprender ¿por qué se forman los complejos productivos?, hay diversos enfoques teóricos, como la teoría de localización y de geografía económica, la teoría de los encadenamientos hacia atrás y hacia adelante, la teoría de la interacción y los distritos industriales, etc. (En Ramos Joseph 1998: 108.). Para el caso de estudio, las dos primeras teorías pueden echar luz en la comprensión de esta agroindustria cárnica, por una parte la teoría de la localización hace hincapié en el peso relativo del costo de transporte en el costo final. Lo que explicaría porque esta planta se halla relativamente cerca del insumo esencial y ubicado sobre vías de gran accesibilidad y conectividad hacia el insumo y hacia su destino final el puerto de Bs. As. Y la teoría de los encadenamientos procura mostrar cómo y cuándo la producción de un sector es suficiente para satisfacer el umbral mínimo o escala mínima necesaria para hacer atractiva la inversión en otro sector que éste abastece (encadenamientos hacia atrás) o procesa (hacia adelante). (En Ramos Joseph. 1988: 108-109. Hirschman, 1957 y 1977)

Las ventajas competitivas de las Pymes agrupadas en clusters se basan en tres aspectos: especialización, cooperación y flexibilidad.

- En primer lugar, la especialización de las firmas permite que estas concentren sus recursos en producir aquello para lo que son más eficientes, llevando a una división del trabajo entre las mismas.
- En segundo lugar, la cooperación entre las firmas es fundamental para que todas las empresas obtengan beneficios de la división del trabajo.

- Por último, la flexibilidad permite que las empresas respondan rápidamente a cambios en la demanda y en las condiciones de producción. (Gomez Minujín, 2005:27).



Fuente: Elaboración personal-
Figura N° 1

**COMPLEJO
CÁRNICO- PLANTA
LOGROS- Ciclo I**

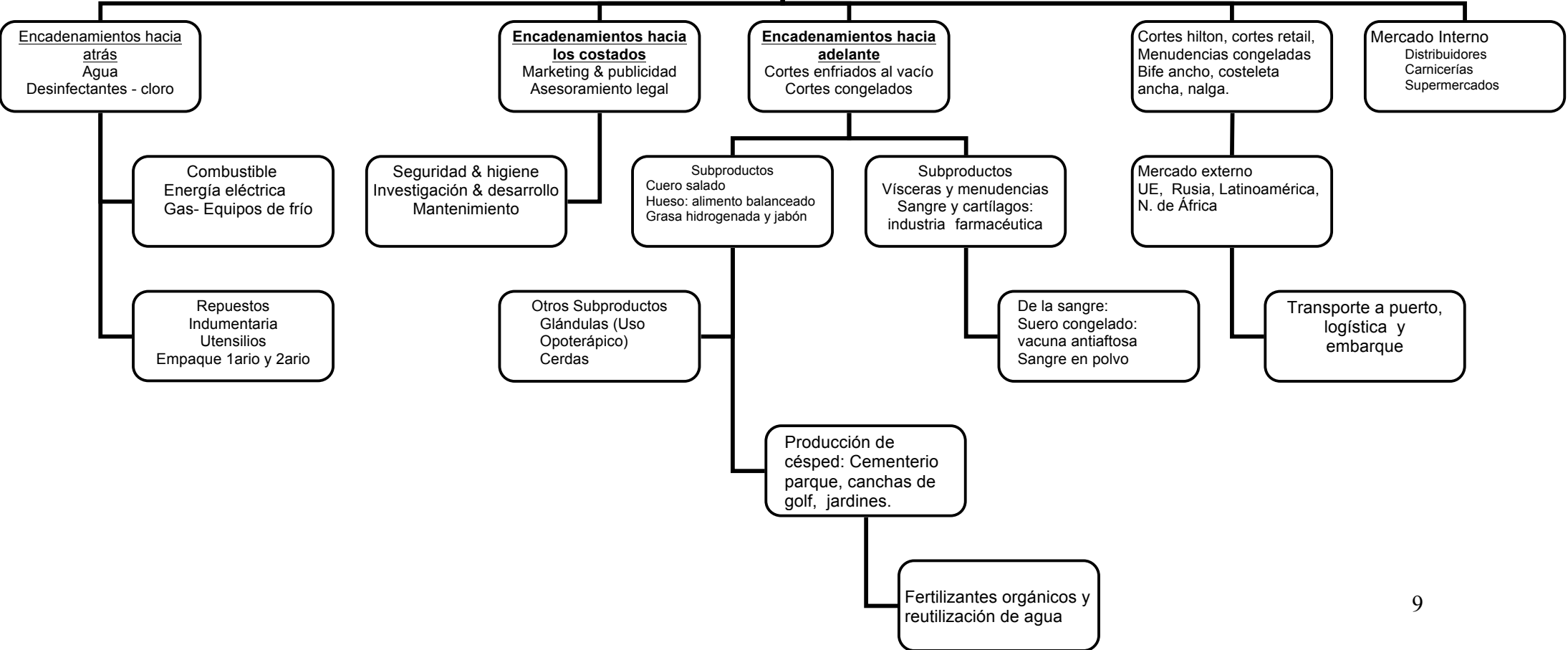
Factores clave:- la tierra,
de elevada competitividad.
- disponibilidad de
hacienda cíclico y dinamic

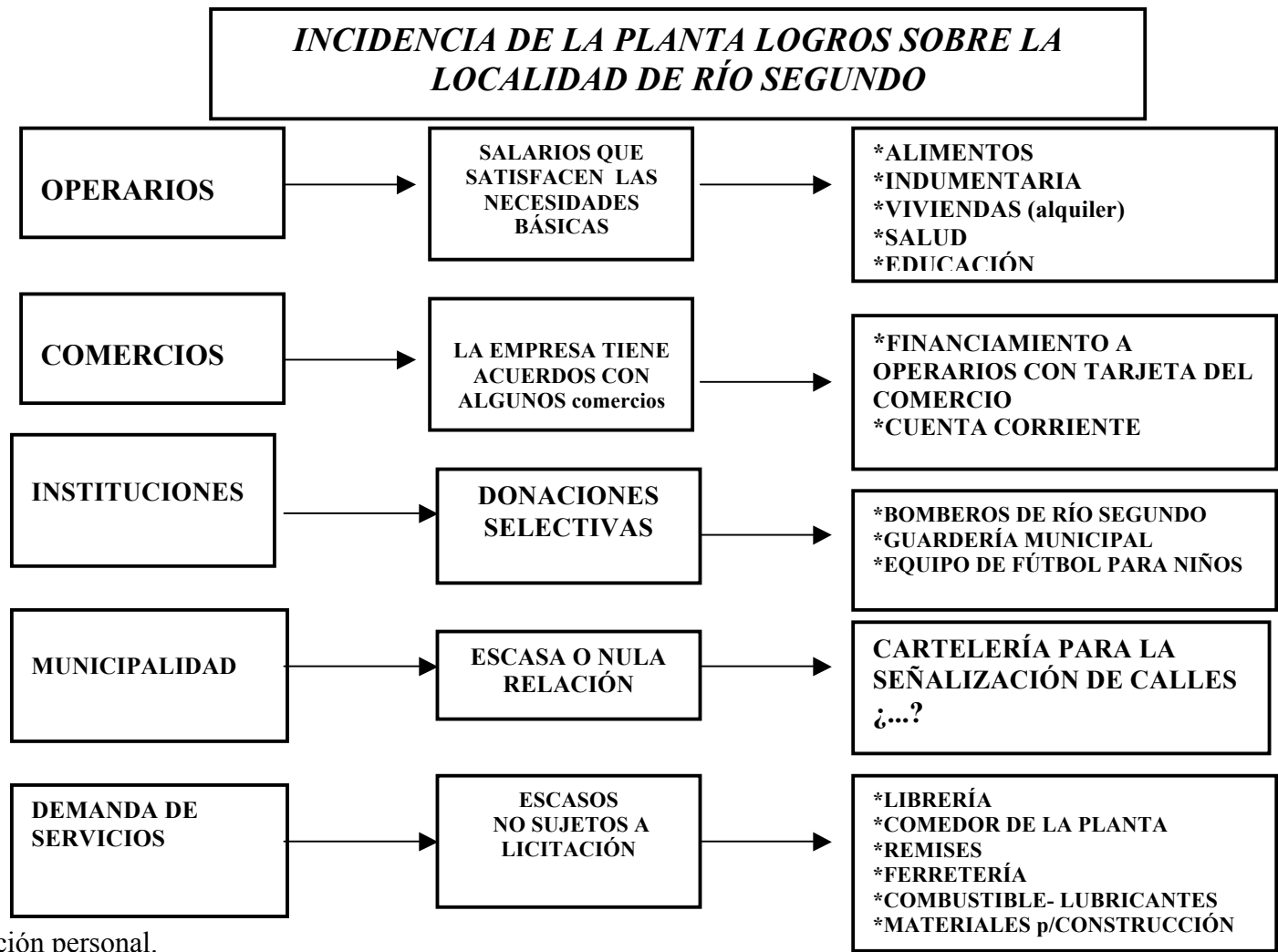
Origen de la hacienda
Venta directa
Remates-ferias
Comisionistas

Factores que intervienen:
Biológicos, económicos y
políticos

Fuente: Elaboración personal

Figura N° 2





Fuente: Elaboración personal.
 Figura N° 3

CONCLUSIONES

¿UNA NUEVA CONFIGURACIÓN TERRITORIAL?

1. Incidencia de la actividad frigorífica en la configuración del territorio local.

Retomamos a Santos para pensar en el impacto del Frigorífico Logros en la configuración del territorio cuando expresa “la interacción permanente de fijos y flujos, se materializa en una nueva *configuración territorial*, que está determinada por un conjunto de sistemas naturales existentes en un país determinado o en un área dada y por los agregados que los hombres han sobrepuesto a esos sistemas naturales”.

“La configuración territorial no es el espacio, ya que su realidad proviene de su materialidad, en tanto que el espacio reúne la materialidad y la vida que la anima” (Santos, 1998:54).

Se puede inferir a través de lo investigado, que esta planta tiene incidencia en el territorio de Río Segundo, generando una nueva configuración territorial. No obstante, si evaluamos las inversiones realizadas por la planta desde sus inicios y el entorno facilitador que constituyó la localidad a través de la ley de exención impositiva promulgada por el municipio, podemos concluir que no se observa un efecto derrame altamente significativo.

Las características del entorno territorial actuaron como facilitadoras de la empresa, tanto en el marco legislativo como en la inversión de infraestructura por parte del gobierno provincial pero algunos factores no influyeron positivamente en la articulación de la planta con la localidad. Se observa actualmente, por ejemplo, una relación netamente formal con el municipio lo cual no alienta políticas de intervención pública para mejorar el ordenamiento territorial.

En cuanto al impacto sobre el territorio, asociado al incremento de flujos materiales e inmateriales, la localidad no constituye un espacio favorable a la innovación que promueva cambios sustanciales en la organización territorial. La empresa se abastece en su mayoría de bienes y servicios en el territorio regional, provincial y nacional, así también los recursos humanos calificados y el apoyo en investigación & desarrollo son abastecidos desde la ciudad de Córdoba. Fig. N° 3

No obstante, a través de las entrevistas realizadas, se pudo identificar que la percepción general de la sociedad, en lo que se refiere a la fuente laboral es positiva. Ya que le da

empleo a muchísimos jóvenes del espacio local que actualmente estarían desempleados, producto del elevado nivel de desocupación actual.

Hay además vinculaciones de la empresa con algunas instituciones y comercios, que han permitido un efecto derrame en el territorio, medianamente importante. Así también para muchos, que quisieron compararlo con la auto-partista Delphi Packard, que en su momento llevó gran bienestar a la localidad, las diferencias son marcadas, para el dueño de una Inmobiliaria, esa empresa constituyó un “verdadero espejismo”, porque luego de generar grandes expectativas, con excelentes sueldos se trasladó a los pocos años a Brasil.

Se concluye, que la densidad y dirección de los flujos de operarios, mercancías, transportes, capitales e información, se materializa en una nueva dinámica espacial. Es esperable que el crecimiento sostenido de la empresa puesta de manifiesto en sus exportaciones a mercados competitivos y su crecimiento con una importante inversión de capital asistido con nuevas tecnologías profundice positivamente la incidencia de esta agroindustria sobre la configuración del territorio.

Al revisar cada uno de los objetivos planteados al iniciar la investigación, nos encontramos con las siguientes conclusiones:

Con respecto al primer objetivo específico, se puede concluir que se confirma la existencia de una planta de elevado nivel tecnológico, evidenciado especialmente en su modo de gestión productiva y en la aplicación de innovaciones respaldadas por un centro de Investigación & desarrollo (Ceprocor).

El nuevo paradigma tecnológico opera con una amplia gama de productos diversificados y la empresa ha demostrado capacidad para adaptarse de modo flexible a una demanda diferenciada de bienes y servicios, para lograr la eficiencia productiva.

Los controles de calidad e inocuidad aplicados a cada eslabón productivo, han permitido su inserción en los mercados globales, en efecto cerca del 70 % de su producción se destinan al mercado externo. Este fenómeno ha exigido un cambio cualitativo de la actividad, a partir de la reestructuración productiva, que se ha centrado en la importancia de la genética, biotecnología y química para cubrir las demandas internacionales.

Luego se pueden identificar en el territorio los flujos de intercambio e interacción de productos y actores sociales, número de trabajadores que superan los 700 operarios favorecidos por la buena accesibilidad y conectividad del territorio se desplazan diariamente en motos, bicicletas, colectivos y remises en general. El intenso intercambio diario de flujos,

asociado a la oferta y demanda de insumos, servicios y subproductos es satisfecha por contratistas y subcontratistas que abastecen a la planta. El transporte de camiones distribuye los productos enfriados y congelados, al mercado interno e internacional. Por último, se observa una circulación permanente de camiones jaulas desde las distintas rutas, en particular desde el norte de la provincia, con hacienda para abastecer una demanda diaria de 1.000 animales.

La red vial permite la interconexión con ciudades medianas y con la ciudad de Córdoba, la cual concentra funciones y empresas que operan en la economía global, y comunica la planta a través de la Ruta 9, con el puerto de la ciudad de Buenos Aires, punto final del embarque de la mayor parte del producto manufacturado en la planta.

Lo anterior es importante, porque como sostiene Méndez, *“la función de la circulación de los flujos es la más compleja y estratégica de todas, incluyendo actividades que actúan como insumos intermedios y dinamizan el sistema productivo al organizar los flujos materiales (mercancías y personas) e inmateriales (capital, información, tecnología), necesarios para el funcionamiento de las restantes. Se incluye además el empleo en empresas de transporte, de comercio, finanzas, seguros, servicios a la producción, etc”*. (Méndez. 1997:239)

En el análisis de la relación del frigorífico con la generación neta de empleo, se corrobora que esta agroindustria demanda un número de operarios para el proceso de manufactura, constituyéndose en una fuente de trabajo importantísima para la población de Río Segundo. Fenómeno que puede ser replicado en otras plantas frigoríficas que tienen producción destinada al mercado externo, como la de este caso de estudio.

La empresa emplea a más de 700 operarios abastecidos desde el territorio local. En general población joven, la cual es más resistente a las condiciones laborales de este trabajo, por el horario de ingreso (Primer turno a las 4 AM), número de horas de pie, el carácter repetitivo de las operaciones, el esfuerzo físico, las bajas temperaturas en las cámaras, etc.).

En general, las ramas de la agroindustria alimentaria son de mano de obra intensiva y relativamente poco calificada, con salarios pagados que se ubican en niveles bajos, considerados en términos absolutos.

En otro orden, los resultados de la investigación realizada permiten afirmar que el movimiento comercial se ha incrementado sin alcanzar niveles destacables. Las entrevistas realizadas determinaron que el consumo de los operarios del frigorífico influirían entre un 15 y 20 % en las ventas globales de los comercios entrevistados. Las compras de los empleados

del frigorífico se focalizan a satisfacer necesidades básicas, (alimentos, indumentaria, alquiler de vivienda, salud, etc.).

Dichas compras se realizan en algunos casos, aprovechando el financiamiento de comercios locales, que constituyen acuerdos con la empresa, como el caso de un supermercado local con dos sucursales y dos farmacias de diferentes propietarios; así también tienen la posibilidad de acceder a cuenta corriente en el caso de comercios que venden calzados. Se observa además que, por el nivel promedio de ingresos, (\$ 1.100 por quincena) no se desplazan a otras localidades y se abastecen de productos y servicios para atender sus necesidades básicas en la localidad.

Sin duda la asignación de la cuota Hilton y la alta performance alcanzada por la empresa, sumada a vinculaciones políticas con el gobierno provincial y el gobierno nacional le han permitido sostener, a pesar de la inestabilidad política y económica del país, un crecimiento importante, reflejado en las inversiones realizadas para lograr autoabastecerse, inversiones que siguen el objetivo de lograr una mayor integración productiva. En la actualidad han logrado el autoabastecimiento de la hacienda en alrededor del 20% a 25%, la utilización de los subproductos como insumos para generar energía y para la industria farmacéutica, la producción de césped para cementerios parque, canchas de golf, etc., asociado al tratamiento de efluentes y el transporte a puerto con vehículos propios.

En consecuencia, la localización de una agroindustria cárnica en la localidad de Río Segundo, ha provocado una nueva dinámica sobre los fijos y flujos que intervienen en la actividad, reconfigurando el territorio y construyendo nuevas formas y procesos espaciales, no exentos de conflictos por los intereses y valores contrapuestos.

Esta empresa muestra gran visión a nivel industrial y comercial, pero su vinculación con la comunidad y el municipio se aprecia insuficiente, sería muy importante para la sociedad de Río Segundo un mayor acercamiento que contemple su responsabilidad social empresaria. Se trata de promover políticas de intervención desde la comuna que beneficien a una localidad que por ejemplo aún tiene el 80 % de sus calles sin asfaltar.

Concluyendo, para lograr un mayor desarrollo regional y local, se sugiere que representantes de las dos plantas más importantes, funcionarios de la comuna y miembros de instituciones que trabajan para la comunidad, se reúnan con el objetivo de construir un espacio de discusión que permita la cooperación mutua. Se trata de identificar las problemáticas inherentes a la

comunidad y las posibles estrategias para su resolución, a través de la cooperación de cada integrante para desarrollar acciones que promuevan el bien común.

Para Barreiro Cavestany, “la cooperación tiene un sentido más pragmático y es una respuesta racional a la propia lógica de cada uno de los actores”. (Barreiro Cavestany, 2000: 3)

Una de las estrategias para desarrollar puede estar asociada a la generación de encadenamientos hacia adelante y los costados, agregando valor y diversificando la oferta de bienes y servicios locales, para lograr una mayor territorialización de las actividades.

Para culminar, las decisiones y acciones que tomen cooperativamente cada uno de los actores desde el territorio incrementarán, sin duda, la creación de valor de las actividades que allí se desarrollen, mejorando las rentas, aumentando las oportunidades de empleo y la calidad de vida de los habitantes de la localidad.

Es importante agregar que este trabajo tiene la posibilidad de ser continuado siguiendo varias líneas de investigación que no fueron abordadas en esta ocasión, una de ellas es el estudio del impacto ambiental en el territorio y otra línea la constituye el estudio de las condiciones laborales y productividad de los operarios en relación a al desarrollo económico y las desigualdades espaciales.

BIBLIOGRAFÍA

BAGNASCO, Arnaldo y otros. **El Capital Social. Instrucciones de uso.** Bs As. Fondo de Cultura económica. 2003.

BARREIRO CAVESTANY, Fernando. **Desarrollo desde el territorio-** *(A propósito del desarrollo local)* en <http://www.iigov.org>. 2000

BISANG, Roberto y otros. **Mecanismos de formación de precios en los principales subcircuitos de la cadena de ganados y carnes vacunas en la Argentina.** Oficina de la CEPAL en la Argentina. Bs As. Elaborado por el Instituto de Promoción de Carne Vacuna Argentina. 2007.

BOISIER, Sergio. **Desarrollo (local). Transformaciones globales, institucionales y políticas de desarrollo local.** Rosario. Homo Sapiens. 2001

CASTELLS, M.. **“La era de la Información. Vol.1. La Sociedad Red”.** El espacio de los flujos. Madrid. Alianza Editorial. 1998. Capítulo 5.

GATTO, Francisco, GUTMAN, Graciela. **Agroindustrias en la Argentina. Cambios organizativos y productivos.** (1970-1990). Bibliotecas Universitarias. Bs. As. Centro Editor de América Latina. CEPAL. 1990. P.18.

GÓMEZ MINUJÍN, Gala. **Competitividad y complejos productivos: Teoría y lecciones de política.** Bs. As. Oficinas de la CEPAL. 27. 2005.

GHEZAN, Graciela. **La producción primaria y la industria agroalimentaria. Vínculos entre la agroindustria y el sector primario; las relaciones de mercado: La carne vacuna.** Bs. As. Comisión Económica para América Latina y el Caribe. 1995.

HIRSCHMAN, Albert. **Eslabones.** Versión de Ramírez Hernández. Reeditada por M. Coll. www.eumed.net/.../Hirschman-Eslabones.htm. 1977.

LACH, Juan. **El crecimiento económico regional. El papel de los complejos productivos basados en los recursos naturales.** Univ Nac.de La Plata. Trabajo para el Programa de Maestría de Finanzas públicas, provinciales y municipales. 1998.

MANZANAL, Mabel y otros. **Desarrollo rural. Organizaciones, instituciones y territorios.** Bs As. Ediciones CICCUS. 2006

MENDEZ, Ricardo. **Geografía económica. La lógica espacial del capitalismo global.** España. Ariel Geografía. 1997.

PERRÍN, Norberto. **“Unidad en la acción”.** *Revista Carne y FIFRA /Federación de Industrias Frigoríficas Regionales Argentinas/*. Bs. As. Año VIII. Número 40. Pp. 34 a 35. Mayo 2004

RAMOS, Joseph. **Una estrategia de desarrollo a partir de complejos productivos en torno a los recursos naturales.** R. de la CEPAL 66. 1998

ROFMAN, Alejandro. **Sistema Socioeconómico y Estructura Regional en la Argentina.** Buenos Aires. Amorrortu editores. Ministerio de Cultura y Educación de la Nación. 1998

SABSAY, Claudio. **Como fortalecer la industria.** *Revista Carne y FIFRA /Federación de Industrias Frigoríficas Regionales Argentinas/*. Año VIII. Número 41. Bs. As. Julio 2004.

SANTOS, Milton. **La naturaleza del espacio.** Barcelona. Editorial Ariel. S.A. 1996

YUNI, José, URBANO, Claudio. **Investigación Etnográfica e Investigación.-Acción.** Córdoba. Argentina. Editorial Brujas. 2000.

YUNI, José, URBANO, Claudio. 2003. **Técnicas para investigar y formular proyectos de investigación.** Volumen II. Córdoba. Argentina. Editorial Brujas. 2000.

Paginas consultadas en internet

<http://www.lavoz.com.ar/suplementos/vozdelcampo/07/04/06/index.asp>

<http://www.infobaeprofesional.com/notas/54716-Quedara-algun-frigorifico-argentino.html?cookie>. 20/05/09. 10.14hs.

<http://actualidad.elcampo.com/tag/frigorifico-rio-cuarto/> 21/05/09. 20.29 hs.

<http://federaciondelacarne.org.ar/boletines/FAENAS%209.pdf> 22/05/09

<http://arollan@lavozdelinterior.com.ar> 17/07/09

www.diariocritico.com/argentina/.../caballeroprint.html 26/08/2009

www.wsj.com/amercas, Jeffrey McCracken y Lauren Etter 3/9/09

<http://www.lavoz.com.ar/08/09/14/secciones/economia/index.asp>

marcaliquida.com.ar/blog/2009/10/.../la-hilton-una-incognita-para-Cordoba/

www.agenciacta.org.ar/article12602.html - 03-11-09

Entrevistas realizadas

Semi- estructuradas

BARUCHELLI, Aldo Alcides Luis. Secretario de Gobierno Municipal. 04-08-09
GERHAUSER, Jorge, Dr Veterinario Inspector de SENASA. Actual Coordinador Temático de Fiscalización Agroalimentaria. Informante clave desde 2005, a la fecha GONZALEZ, Carlos. Informante clave de la planta. 08-09 y 09- 2009
HEREDIA. Centro de Jubilados. Empleado del Centro. 12-08-09
LÓPEZ Silvana. Oficina de Bromatología de la Municipalidad. 20-01-09
MALDONADO, Miguel. Empleado de una estación de servicio. 05-08
MIRETTI, Liliana. Propietaria de una Inmobiliaria. 04-08-09
OLMEDO, Noemí. Directora de la Guardería Municipal. 12-08-09
PUSSETTO, Lidia, Centro de Jubilados. 12-08-09
ROCA, José María, Gerente Administrativo de la Empresa. 05-08
SALDAÑO, Darío. Jefe del cuerpo activo de bomberos de Río Segundo.12-08-09
SOTO, Patricia Domínguez. Directora de Rentas de la Municipalidad. 20-01-2009
VERDE, Javier, Ing. Químico de la Empresa. 05-07. 21-08-09
VOTTERO FABIO. Propietario de una Inmobiliaria. 04-08-2009

Entrevistas estructuradas a comercios de Río Segundo

CALZADOS GIULIANO. 12-08-09
CASA TERRADAS. Artículos del hogar y muebles.12-08-09
EL DELFÍN I. Supermercado.12-08-09
EL DELFÍN II. Supermercado.12-08-09
FARMACIA DEL SOL.12-08-09
FARMACIA ROMANO I. 18-08-09
GIULIANO. Casa de deportes. 18-08-09
LA FÁBRICA- Ventas por mayor y menor. 18-08-09
MANOLOS- Calzados. 18-08-09
MG MOTOS. Venta de motos y motocicletas. 18-08-09