



## **El poblamiento de localidades menores en el sudeste bonaerense.**

### **Comprender los procesos desde el sujeto habitante**

*Sofía Estela Ares<sup>1</sup>*

#### **Resumen**

En Argentina, el crecimiento cerca o en derredor de las ciudades es un fenómeno de larga data, sea de manera abierta o en urbanizaciones cerradas. El crecimiento de tipo abierto se produce en áreas de vocación rural, en general sobre la base de antiguos parajes o pueblos. Estos suelen conservar fragmentos de formas de vida tradicionales y son cuna, a la vez, de nuevos modos de vida. En el Partido de General Pueyrredon (Buenos Aires) el crecimiento de las localidades menores (5000 habitantes o menos) empezó a observarse a partir del relevamiento censal de 1991, momento desde el cual crecen a ritmo sostenido. El siguiente artículo da continuidad a las tareas de investigación en localidades menores iniciadas en torno al año 2005, pero aquí se enfatiza en las miradas de los sujetos territorializados. El objetivo es examinar los procesos de radicación en pequeñas localidades de General Pueyrredon, desde la perspectiva de los sujetos, en relación con los lugares de origen, las motivaciones participantes de la elección y los caminos seguidos para la adaptación. Se aplica una metodología de naturaleza cualitativa. Los datos son de tipo primario y fueron obtenidos a través de entrevistas semiestructuradas y en profundidad, entre 2016 y 2018. Desentrañar la trama decisional ha sido clave en la interpretación de los resultados, donde se ha hecho

---

<sup>1</sup> Docente de los departamentos de Geografía y Sociología de la Facultad de Humanidades, Universidad Nacional de Mar del Plata. Investigadora del Grupo de Estudios sobre Población y Territorio, Facultad de Humanidades, Universidad Nacional de Mar del Plata. Correo electrónico: [ares.sofi@gmail.com](mailto:ares.sofi@gmail.com)  
Becaria del Programa Estratégico de Formación de Recursos Humanos en Investigación y Desarrollo (PERHID), otorgada por Resolución Resol. CE 1334-18 del Consejo Interuniversitario Nacional bajo la Dirección de Dra. Cristina Teresa Carballo. Período 1-9-2018 al 31-08-2019

transparente la idea de migración o movilidad por estilo de vida. La información ha permitido avanzar sobre las características de la adaptación, temporalidades y factores que ayudan o atentan contra el ajuste a un nuevo territorio.

**Palabras clave:** localidades menores, movilidad territorial, adaptación, sujeto habitante

## **The peopling of smaller localities in the southeast of Buenos Aires.**

### **Understand the processes from the inhabitant subject**

#### **Abstract**

In Argentina, growth near or around cities is a long-standing phenomenon. Both openly and in closed urbanizations. Open growth occurs in areas of rural vocation, in general based on ancient sites or villages. These tend to preserve fragments of traditional ways of life and give rise to new ways of life. In General Pueyrredon (Buenos Aires) the growth of villages is noted in the 1991 census data, since then the villages with less than 5,000 inhabitants grow at a steady pace. The following article gives continuity to the research tasks in villages started around the year 2005, but here from the perspective of the subject. The objective is to examine the processes of settlement in villages of General Pueyrredon from the perspective of the subject, in relation to the places of origin, the motivations participating in the election, the paths followed for adaptation. A qualitative methodology is applied. The data are of primary type and were obtained through semi-structured interviews and in depth, between 2016 and 2018. Unraveling the decisional plot was key in the interpretation of the results, where the idea of lifestyle migration or lifestyle mobility has been identified, also the information obtained has allowed to advance on the assumed characteristics by the processes of adaptation, temporalities and factors that help or threaten the adjustment to a new territory.

**Key words:** villages, territorial mobility, adaptation, subject inhabitant

## Introducción

Desde hace varias décadas en Argentina se observan transformaciones en la forma de habitar surgidas por procesos que en derredor o cercanía de las ciudades –en especial grandes y medianas- combinan expansión abierta (tradicional) con desarrollo de urbanizaciones cerradas. El crecimiento de tipo abierto se produce en áreas de vocación rural, que suelen conservar fragmentos de formas de vida tradicionales y son cuna, a la vez, de nuevos modos de vida, en general de urbanitas trasladados en busca de otra calidad de vida, alejándose del consumo exacerbado y procurando alcanzar un vivir más simple, donde se rescatan valores humanos de solidaridad, respeto a los otros y al ambiente. Es decir, otra forma de vivir.

Las áreas rurales, tradicionalmente consideradas atrasadas, antiguas, víctimas del abandono, en algunos casos cobran nueva vitalidad, de la mano de pobladores mayormente urbanos, que ven en estos poblados una oportunidad de transformar sus vidas. Esta situación promueve el crecimiento demográfico de las localidades pequeñas (Cfr. Bertonecello 2009), conjunto donde también se incluyen las aglomeraciones de población rural agrupada.<sup>2</sup>

La población rural agrupada, en algunos partidos del sudeste bonaerense tuvieron tasas anuales de crecimiento intercensal (2001-2010) superiores al 10‰ (Mikkelsen *et al* 2016). En otros, como en General Pueyrredon (Buenos Aires, 620000 habitantes, INDEC 2010), algunas localidades se reclasificaron en 2010 como urbanas, con lo cual no se alcanza a observar el crecimiento en áreas rural agrupadas, fenómeno que sin embargo no pierde vigencia si se consideran otros elementos (culturales, económicos, sociales) además del umbral poblacional (Ares y Mikkelsen 2014).

¿Cuándo comenzó el crecimiento de estas localidades en General Pueyrredon? Hacia 1980 las localidades tenían muy escasa población, pero funciones bien definidas: prestaban servicios al entorno agropecuario o eran ámbitos con segundas residencias e infraestructura turístico-recreativa básica para la temporada estival o los fines de semana. El proceso de crecimiento

---

2 En Argentina la condición de rural o urbano se define oficialmente por el umbral demográfico de 2000 habitantes. De modo que las aglomeraciones que superan ese límite son calificadas como urbanas.

de las pequeñas localidades empezó a observarse a partir del relevamiento censal de 1991. Desde entonces, las localidades con menos de 5000 habitantes crecen a ritmo sostenido. La distribución de estos poblados se observa en la Figura N° 1.

Se caracterizan por estar alejadas de Mar del Plata en distancias que oscilan entre los siete y los cuarenta kilómetros, en intersticios de espacios rurales donde se continúan desplegando actividades agropecuarias tradicionales (ganadería, cultivo de cereales y oleaginosas, horticultura, floricultura) y novedosas (cultivos de kiwi, uvas, frambuesas, arándanos), pero donde también se aprovechan características de lo rural (el verde, lo “gauchesco” o tradicional). Como respuesta a las demandas actuales en algunas de estas localidades se brindan servicios de turismo de salud (*spa*), turismo rural, alojamiento en distintas modalidades (hoteles, *hostels*, hosterías, cabañas) recreativos, deportivos, gastronómicos, venta de productos típicos y culturales, museos o espacios donde se resalta la historia local (Reducción jesuítica Nuestra Señora del Pilar o el Museo Tradicionalista José Hernández). En la zona sur del Partido, los hallazgos paleontológicos también están abriendo un camino para poner en valor las áreas donde la erosión va dejando a su paso evidencias del pasado remoto.

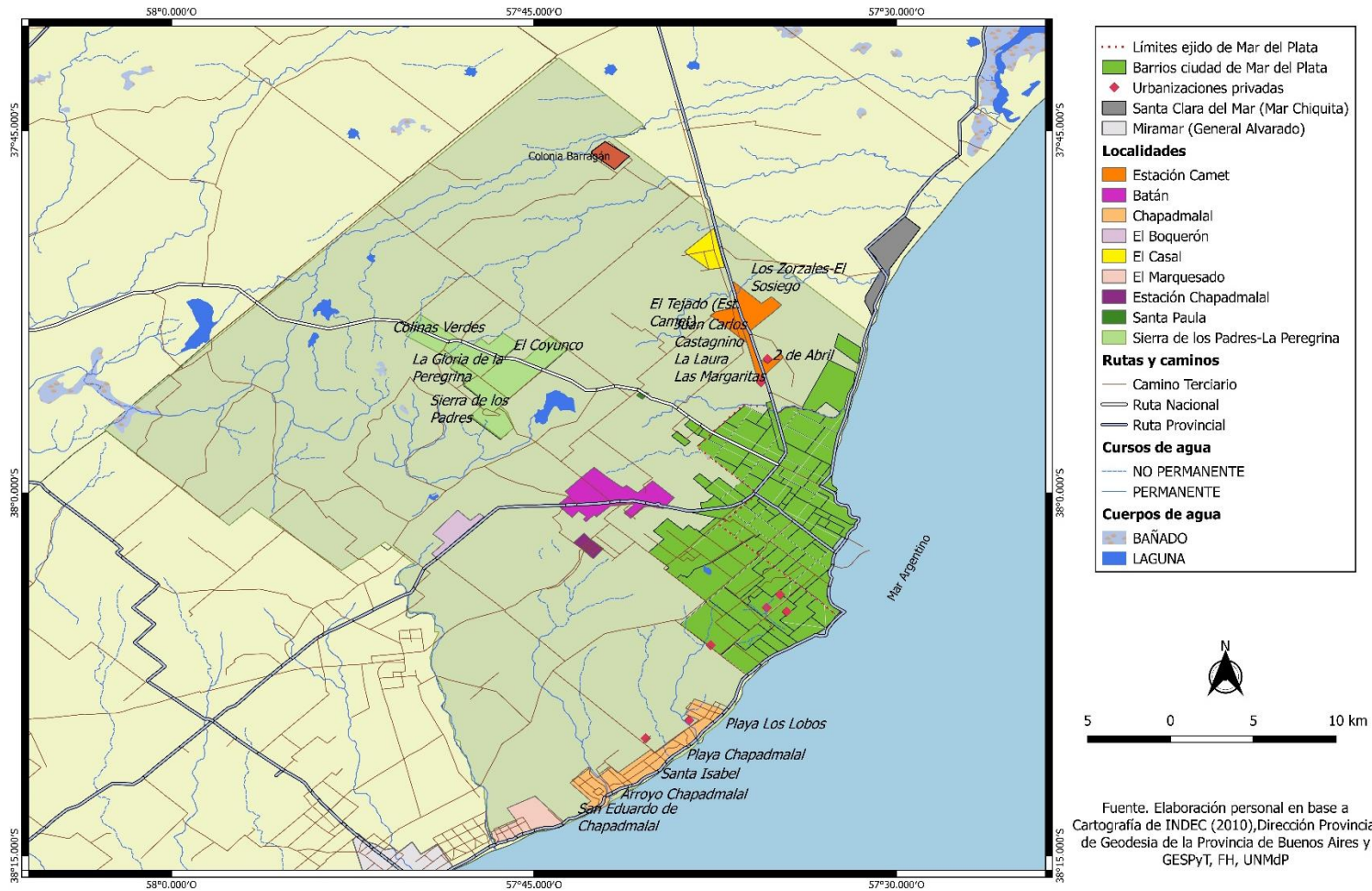
El siguiente artículo da continuidad a las tareas de investigación en pequeñas localidades de iniciadas en torno al año 2005. Se propone como objetivo examinar desde la perspectiva del sujeto habitante los procesos de radicación en pequeñas localidades de General Pueyrredon, incluyendo los aspectos que hacen a la elección y, luego, a la adaptación.

Se parte de pensar que la llegada a las localidades resulta de una trama compleja tejida por anhelos, sueños, expectativas, y la mayoría de las veces factores negativos en el lugar de origen. Desentrañar la red decisional ha sido clave en la interpretación de los resultados, donde se ha hecho transparente la idea de migración o movilidad por estilo de vida, planteada por autores como Hidalgo y Zunino (2012), Benson y O’Reilly (2016) o Huiliñir y Zunino (2017), entre otros. Además, la información obtenida ha permitido avanzar sobre las características asumidas por la adaptación, así como los factores que ayudan o atentan contra estas situaciones.

Los datos para abordar esta dimensión son de tipo primario y fueron obtenidos a través de entrevistas semiestructuradas y en profundidad, entre 2016 y 2018. Como señala Dansero (2008 *apud* Saquet 2015) es necesario producir el saber geográfico de manera plural, dialógica y participativa, estimulando la inclusión de la población en la colecta de los datos, en los análisis y en la definición de los proyectos; saber que debe ser útil para los sujetos y las actividades que apunten a la cooperación y el desarrollo. Visibilizar los territorios, darle voz a los sujetos que los construyen y habitan, poner luz sobre las injusticias socio-territoriales, son formas de construir una geografía que aspire a la cooperación y al desarrollo (Saquet 2015), a la construcción de territorios más justos.

El artículo se estructura en cuatro secciones. En primer lugar, se proponen los principales rasgos teórico-conceptuales que sostienen la investigación. Luego, se detallan las técnicas empleadas para la obtención de datos primarios. El tercer apartado contiene los resultados, mostrando la experiencia espacial en el proceso de radicación y adaptación a la nueva forma de vivir. Finalmente se detallan algunas conclusiones.

**Figura N° 1. Localidades del Partido de General Pueyrredon (2018)**



**Fuente:** Elaboración personal.

## Los conceptos

El reconocimiento de la existencia, y creciente relevancia, de distintas formas de movilidad se produce en los años setenta del siglo XX. Según Lattes, las críticas suscitadas en torno a la teoría sobre la transición de la movilidad (Zelinsky 1971) despertaron el interés por una redefinición de los estudios centrados en los desplazamientos humanos (Lattes 1983).

En la actualidad, persiste en la estadística oficial de la Argentina el uso de una definición de migraciones que tiene en cuenta el cambio de unidad civil (Naciones Unidas 1972), excluyendo otras movilidades (Courgeau 1990; Domenach y Picouet 1990; Kaufmann y Jemelin 2004; Le Breton 2006). Estas se incluyen en el concepto de movilidad territorial o espacial de la población, definida como el conjunto de desplazamientos en el territorio, de individuos o grupos, sea cual sea la distancia recorrida y la duración (Courgeau 1990). De esta forma pueden distinguirse al menos cuatro categorías: movilidad residencial, migración, viaje y movilidad cotidiana. Kaufmann y Jemelin (2004).

De estas modalidades en este artículo se focalizará en la movilidad residencial o intradistrital y en las migraciones. La movilidad residencial se define como el cambio de lugar de residencia habitual donde no hay un cruce de unidad civil. Las migraciones, se entienden como los desplazamientos donde los cambios de lugar de residencia habitual incluyen el cambio de una unidad civil a otra (países, provincias, departamentos / partidos).

¿Por qué se producen las movilidades residenciales, por qué las migraciones? Estas preguntas han estado presentes en numerosos debates y el principal acuerdo entre diversos autores es que las movilidades son multicausales, variantes según sexo, edad, composición del hogar, distancia a la que se produce el cambio de lugar de residencia, posición en la estructura social. Courgeau & Lelièvre (2006) recopilan y muestran a través de distintos ejemplos de investigaciones la incidencia de los factores enunciados.

Según Palomares-Linares y van Ham (2017), en las elecciones residenciales son dominantes la influencia del curso vital, la carrera residencial (adquirir el estatus de propietarios, tener una vivienda de diferente tamaño) y el tipo de barrio en el que residen los sujetos. Duque-Calvache *et al* afirman que el enfoque del curso de vida es de los más aceptados y usados por muchos investigadores (Coulter *et al* 2016 *apud* Duque-Calvache *et al* 2017: 609) Sin embargo, otros factores dominantes se asocian con el mercado inmobiliario y el régimen de tenencia de la vivienda (Duque *et al* 2017)

Además, varios autores, según relevaron Nates Cruz y Raymond (2007), han puesto en evidencia la revalorización de los espacios naturales, o de apariencia natural, en la búsqueda de alternativas residenciales, en contraposición con los aspectos negativos que reviste la vida en las ciudades. El acercamiento a la naturaleza no es un fenómeno nuevo (Nates Cruz y Raymond 2007, Melville 1980), pero en Argentina cobró fuerza desde los años 1990 (Ares y Mikkelsen 2014)

En relación con la búsqueda de ámbitos naturales ha surgido en las últimas décadas el concepto de migración por estilo de vida (*life style migration*), el cual posibilita incluir a personas que de lo contrario serían estudiadas dentro de otra categoría, como migrantes por jubilación o usuarios de segundas residencias. Asimismo, permite reconocer la complejidad de la decisión del proceso de movilidad, la vida y adaptación en el período de pos-migración (Benson y O'Reilly 2016) o pos-movilidad. Se ha identificado que algunos de los nuevos pobladores proponen iniciativas que antepone valores afectivos como el bienestar, el amor y la espiritualidad (Huiliñir y Zunino 2017) Así pues, las movilidades utópicas ponen en juego la afectividad originada en la búsqueda de lugares donde se puedan realizar los sueños y pensar en un futuro mejor. Enfatizar en este aspecto no debe ocultar el conjunto de factores que atraviesan el proceso de movilidad, ya que las decisiones son en general multicausales, configurando una trama que incluso para los sujetos puede ser difícil de valorar.

En este sentido, interesa sumar los aportes de Di Virgilio quien plantea que las movilidades no deben ser entendidas como hechos aislados, "(...) decisiones caprichosas de los agentes sociales, sino como parte de una trama de relaciones y factores inherentes a la forma urbana y a las características de aquellos que dan vida a la ciudad" (2011: 177)

Trascendiendo el análisis cuantitativo, fundamental en la Demografía y en la Geografía de la Población, aquí se muestran avances de investigación sobre las movilidades territoriales desde la perspectiva de los sujetos habitantes. La noción de sujeto habitante, según explica Lindón (2012), reconoce las sujeciones sociales de los individuos y las limitaciones propuestas por el territorio.

Aprovechar las oportunidades que ofrecen los distintos recortes territoriales o bien alejarse de condiciones adversas implica, a veces, cambiar el lugar de residencia habitual. Así, los procesos de movilidad territorial de la población, muchos de ellos de carácter intradistrital, generan territorializaciones en movimiento (Haesbaert 2004) ligadas con cambios en la composición de la población, nuevas demandas y la intensificación de flujos de movilidad diaria. La territorialización en movimiento, las reterritorializaciones que surgen a partir del cambio de lugar de residencia, se pueden leer apelando al concepto de experiencia espacial, porque facilita la integración entre prácticas, conocimientos y subjetividad espacial (Lindón 2006).

Para Tuan (1976, 1983) la experiencia abarca las diferentes formas a través de las que una persona construye y conoce la realidad. Implica, a su vez, aprender de las propias vivencias y en ese aprendizaje el sujeto se aventura primero en lo absolutamente desconocido y luego, en la vida cotidiana. El estudio de la experiencia espacial requiere el uso de categorías temporales, en tanto la conciencia de las relaciones espaciales de los objetos no está limitada a su percepción, sino que la conciencia actual está imbuida de experiencias pasadas y proyecciones hacia el futuro (Tuan 1976).



El cambio de lugar de residencia habitual, entonces, involucra redefinir las experiencias espaciales, apelar a los conocimientos y anhelos para reconstruirse como sujeto habitante. Como indica Santos, en la migración “La noción de espacio desconocido pierde la connotación negativa y gana un acento positivo, que proviene de su papel en la producción de una nueva historia” (2000: 281), desconocimiento que va mutando a medida que el sujeto conoce al territorio y lo hace parte de sí y de su biografía.

Habitar en un territorio que durante un tiempo es casi ajeno, conlleva transformaciones en los espacios de vida cotidianos, alteraciones en los vínculos sociales, aprendizajes e implementación de estrategias para rearmar la vida habitual. La duración de este lapso es disímil, depende de los capitales de cada sujeto habitante, de sus deseos y flexibilidades. De acuerdo con Brickell y Datta (2011), los lugares no son recipientes inertes de migrantes, ya que en ellos los sujetos constituyen relaciones sociales y espaciales, conformando así el arraigo. Sobre las implicancias de residir en un nuevo lugar, estas autoras indican “Para la mayoría de los migrantes un nuevo ambiente físico implica nuevas formas de interactuar con la gente, nuevas formas de comportarse en ese lugar, nuevas formas de movilidad y nuevas clases de experiencias corporales. En todo esto se transforman las cualidades simbólicas y materiales del lugar” (2011: 6)

## **Las herramientas**

### *Instrumentos y muestra*

Los datos analizados en este artículo se relevaron en el marco de un proyecto de tesis doctoral cuya finalidad es analizar y reconstruir los géneros de vida en las pequeñas localidades de General Pueyrredon. Con tal propósito se diseñó un instrumento que combina dos técnicas: la entrevista semi-estructurada y la entrevista en profundidad.

A través de la entrevista semi estructurada se obtuvieron datos para detallar las particularidades demográficas y la condición socioeconómica de los habitantes de las localidades. También se abordaron aspectos del proceso de radicación en las localidades, donde el entrevistado pudo identificar porqué eligió el lugar de residencia, su vinculación con otras personas, el rol que estas jugaron en el asentamiento, la pervivencia o no de esos vínculos.

Para la aprehensión de los sentidos y significados del lugar se hizo con los sujetos una entrevista en profundidad. Los datos aportados en este artículo proceden en su mayoría de las preguntas desarrolladas en torno a la elección de la localidad de residencia, así como los cambios ocurridos en la vida cotidiana de los sujetos. La aplicación de una metodología cualitativa permite descubrir las relaciones de carácter afectivo, sensorial y emotivo que los sujetos establecen con los lugares (Tuan 2015)

La selección de casos se hizo de forma no probabilística, apelando a una combinación entre el muestreo por contexto y bola de nieve, en el cual la elección de cada uno de los entrevistados fue a través de informantes clave. De tal manera, se obtuvieron datos sobre 21 hogares y sus integrantes, aplicando como criterios: que hubiera referentes de hogares masculinos y femeninos, familias con y sin hijos convivientes, personas en edad activa y jubiladas.

En Sierra de los Padres-La Peregrina se hicieron 10 entrevistas. En el conjunto de hogares, los adultos tienen una edad promedio de 44 años, mientras que los menores promedian los 10 años. Algunos niños y adolescentes asisten a escuelas privadas de la ciudad de Mar del Plata, otros a los servicios educativos de gestión pública (provincial y municipal) ofrecidos en los barrios Sierra de los Padres y La Gloria de la Peregrina.

En Chapadmalal se hicieron 11 entrevistas, donde como punto saliente se observa que la mayor parte de los hogares tiene hijos solteros, y menores de edad, convivientes. En el conjunto de hogares, los adultos representantes de cada uno tienen una edad promedio de 42 años.

### ***Análisis e interpretación de los datos***

Se acudió al método de la comparación constante y codificación. La idea de la comparación constante se funda en contrastar la información obtenida tratando de dar una denominación común a un conjunto de datos que comparten una misma idea. Primero se hizo la preparación de los materiales, luego su lectura y codificación. A través de la codificación (abierta y axial) se asignaron códigos a segmentos de texto, lo que permitió diferenciar unidades de significado. Estas se construyeron a partir de criterios espaciales, temporales y temáticos, poniendo especial atención al uso de adverbios de tiempo y espacio, como también a la adjetivación.

La codificación axial, consistente en conectar categorías, permitió unir los datos en el sentido que los códigos abiertos han marcado. La codificación y los memos escritos durante el análisis fueron la base para producir una narrativa geográfica (Lindón 2012a) o descripción geográfica densa, es decir, un texto donde constan las vivencias, ideas, formas de territorializarse, de los sujetos-habitantes y donde se interpreta la interpretación de los sujetos, su lectura del territorio.

### **Las localidades entre el sueño y la realidad: “*Acá encontré la paz, la felicidad y el bienestar...*”**

Reflexionar sobre las motivaciones y los procesos de selección de un lugar donde asentarse, conlleva a pensar en entramados tejidos por múltiples factores, de orden económico, cultural, político, demográfico o simbólico, por nombrar algunos. La idea de migración o movilidad residencial por cambio de forma de vida abre un camino para visualizar y comprender los procesos de expansión que se desarrollan en el territorio local. Bajo esta perspectiva, el incremento de población en las localidades seguiría esa finalidad de lograr una nueva vida, tema siempre mencionado en las entrevistas.

La búsqueda de otra vida, como se verá en el análisis puntual de las localidades, en general tiene en la aversión hacia las ciudades y su ritmo de vida, uno de los pilares fundantes. La contracara de lo ciudadano se representa en el “volver a la tierra”, regresar a la vida natural, como forma de reinventarse, renacer y tener quizá una sociabilidad más solidaria. Otros elementos, en relación con el mercado inmobiliario, las relaciones familiares, la seguridad personal, atraviesan los relatos de modo recurrente, entretejiendo la trama decisional.

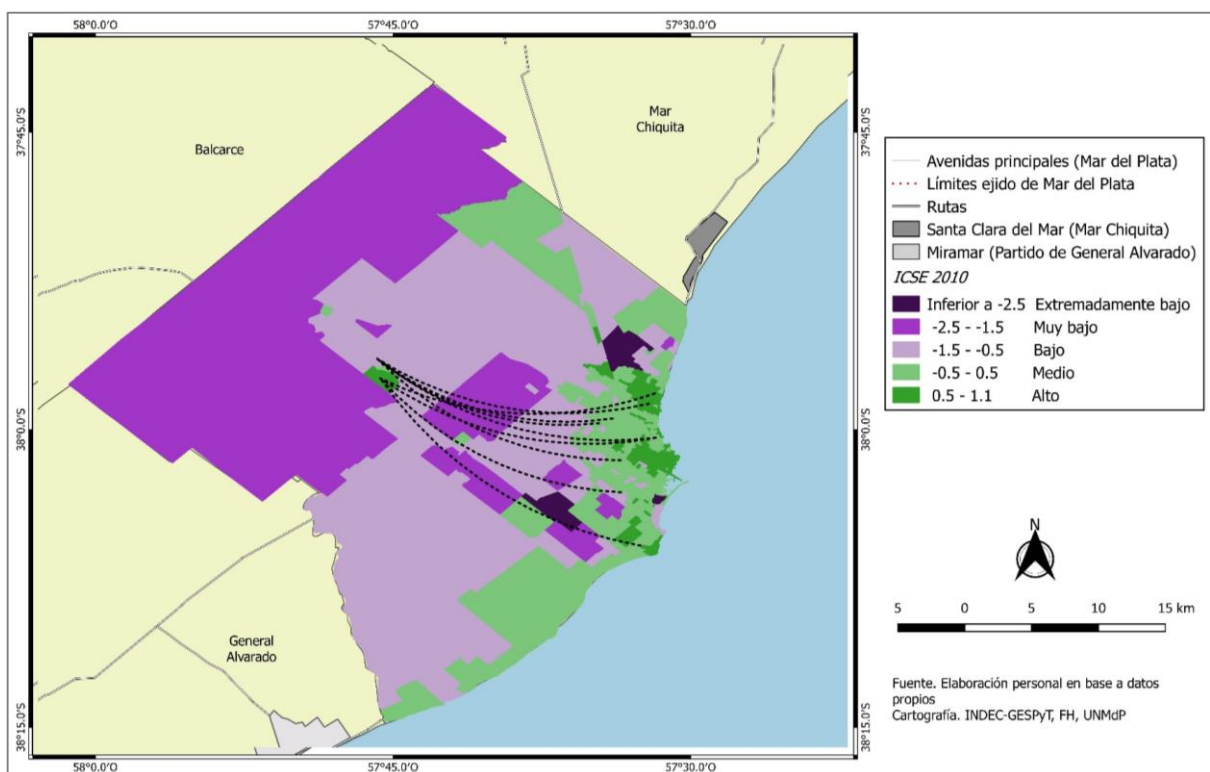
### ***Sierra de los Padres-La Peregrina***

La indagación sobre el lugar de residencia anterior muestra que los entrevistados se asentaban en la ciudad de Mar del Plata (Figura N° 2), en barrios tradicionales con una condición socioeconómica media (Centro, Los Andes, Las Lilas, Alfar) a alta (Constitución, Parque Luro).

Otra característica sobre las zonas de origen tiene que ver con su funcionalidad y ubicación en el contexto de la ciudad. El Centro, concentra funciones político-administrativas, comerciales, gastronómicas y turísticas, además es un punto nodal para el transporte público de pasajeros. Barrios como Las Lilas y Los Andes, suman a la función residencial el comercio minorista y

mayorista, así como actividades industriales que no requieren grandes superficies. Constitución, Parque Luro y Alfar, son fundamentalmente residenciales, aunque algunos sectores de estos barrios son también destino turístico y durante las temporadas de verano exhiben dinámicas diferentes. En las zonas mencionadas coexisten actividades, no siempre en armonía, poniendo entonces notas discordantes para la función residencial. Son barrios donde las posibilidades de contacto directo con lo natural son mínimos o inexistentes.

**Figura N° 2.** Sierra de los Padres-La Peregrina. Barrios de procedencia de los entrevistados



**Fuente:** Elaboración Personal.

De cara a los rasgos que enseña la información cuantitativa sobre el crecimiento demográfico (Ares y Mikkelsen 2014), surge la pregunta por las motivaciones, los elementos que componen el proceso decisorio. La elección del lugar tiene que ver con situaciones que marcan la vida de los sujetos, pero que a su vez se relacionan con las características de la localidad, las opciones que ofrece y el hecho de ser una alternativa desde el punto de vista económico. Muchas veces los sujetos ponen de manifiesto que la elección residencial está basada en la búsqueda de tranquilidad o de cercanía a la naturaleza. Pero en el caso de los entrevistados en Sierra de los Padres- La Peregrina, la mayor parte ha consignado como relevante la cuestión económica, en lo que concierne a la propiedad de la vivienda. Lo económico aparece acompañando asociada a las bondades de “lo rural”, “del verde” y a su semejanza con otros lugares del país.

La cuestión aspiracional (residir en un barrio parque, con escaso nivel de ruidos, baja densidad de población, en fin, con características que se asimilan a la naturaleza) deviene en la decisión de instalarse fuera de Mar del Plata, resignando en parte infraestructura de servicios (agua y gas de red, cloacas, transporte urbano de alta frecuencia, variedad de servicios educativos y sanitarios, entre otros) y sumando distancias a las prácticas espaciales cotidianas.

En relación con la cercanía al verde, a la naturaleza, el ideal se construye en base a comparaciones espacio- temporales. Estas se sustentan en las características que habitualmente se asocian con lo natural: el verde (vegetación de pastizal, currales y gramíneas exóticas), la forestación (implantada en su mayoría), el ocasional avistaje de fauna (aves, liebres, ciervos), la posibilidad de contemplar el cielo nocturno sin interferencia de contaminación lumínica. La búsqueda de tranquilidad, silencio y mayor bienestar también son importantes y no se observan desarticuladas de lo anterior (Figura N° 3)

**Figura N° 3.** Sierra de los Padres- La Peregrina. Motivaciones de la elección residencial

tranquilidad  
PROCREAR  
seguridad bienestar  
trabajo  
comprar

**Fuente.** Elaboración personal

Por otra parte, la búsqueda de un espacio natural, antagónico al citadino, articula con la reminiscencia a otros lugares que en el imaginario social son vistos como espacios de contacto con la naturaleza. Emergen en las entrevistas menciones a otros lugares de la Argentina, como las sierras de Córdoba o la Patagonia de cordillera y lagos. De alguna manera esos lugares han sido sueños parcialmente concretados con el asentamiento en este poblado, principalmente por su topografía y forestación.

Los sujetos, además exponen la historia acumulada mencionando recuerdos u otros elementos que no fueron determinantes, pero sí importantes al momento de elegir el lugar de residencia. De este modo, brotan fragmentos de la niñez o la juventud en otros lugares: Los Toldos, Tandil, Mar del Sur, barrios como Alfar o el Bosque de Peralta Ramos, el campo abierto, quedando la historia enlazada con las elecciones del presente. En consecuencia, diversas coordenadas espacio temporales se reúnen en el presente y delinear, junto con otros condicionantes, la experiencia espacial de los sujetos territorializados.

Viví siempre en la ciudad, pero como mi papá era del campo me crié en el campo, libre, entre caballos, siempre me gustó, soy naturalista y quería criar a mis hijos en un lugar natural. Mi papá me regaló el terreno antes de casarme. Me vine a vivir acá pensando que la gente era distinta, pienso que no vienen por otras cosas, solo por la seguridad. Viene mucha gente por ese tema. (Iris)

Ale vino a vivir acá porque le alcanzaba para comprar un terreno acá o en el 2 de Abril y eligió Sierra porque ama la Patagonia y el entorno era lo más parecido que iba a conseguir. Yo me enamoré tanto que me iba donde sea (Mariela)

Me hace acordar de cuando vivíamos allá, en Mar del Sur, en mi infancia. Era todo campo y mar. Eso fue más o menos en el 48, mi viejo era un soñador (María)

La falta de seguridad personal en las ciudades, tal como ocurre en Mar del Plata, surge en los discursos de la mayor parte de los entrevistados dentro del abanico de motivaciones para la movilidad residencial. Es así como desde barrios tradicionales de la ciudad se emprende un proyecto que traiga sosiego en algunos aspectos de la vida familiar, sin necesidad de alarmas o rejas, sin extremar las precauciones cada vez que se quiere salir o entrar a la vivienda. Experimentar mayor seguridad personal es una ventaja innegable, donde se resalta especialmente la posibilidad de brindar a los hijos un ambiente calmo para la crianza.

En Mar del Plata estábamos en un barrio heavy [Los Andes], cerca del Centenario. Teníamos una rutina horrible, todos teníamos pánico. Jaula para salir, jaula para entrar. Dábamos dos o tres vueltas manzana antes de entrar a casa de noche, bajábamos a las nenas de a una, la dejábamos adentro con llave y después entrábamos a la otra, mirando para todos lados. La mayor me preguntaba cuando salíamos ¿cerraste con llave? ¿pusiste la alarma? (Lorena)

Vivíamos en el barrio donde está el Estadio Mundialista [Peralta Ramos Oeste]. A mí siempre me gustó más la naturaleza, si es por mí me iría a la cordillera, ahí al lado del río Manso, pero mi mujer no. Nos entraron cinco veces a robar en 2006 y ahí se convenció mi mujer. Nos teníamos que ir. Esto es lo más lejos que voy a poder llevar a la flaca (Leandro)

La seguridad personal afecta de modo diferencial al territorio, como se aprecia en los informes sobre delitos publicados por el Municipio<sup>3</sup>. En el reporte sobre delitos del mes de octubre de 2015 (Municipalidad del Partido de General Pueyrredon), y considerando únicamente robos en viviendas particulares, las áreas con mayor incidencia de estos eventos incluyen algunos barrios de procedencia de los entrevistados: Los Andes, Peralta Ramos Oeste y Cerrito Sur. En cuanto a la vulnerabilidad delictual (Municipalidad de General Pueyrredon 2016), se nota que la zona de Sierra de los Padres-La Peregrina, tiene valores bajos, especialmente el barrio residencial Sierra de los Padres. También en el informe se establece que es mayor la vulnerabilidad de los barrios de origen de los entrevistados, inclusive el Centro-

Dentro de los causales, se observa también que algunos sujetos expresan la búsqueda de una independencia que tarda más o menos tiempo en llegar y donde se mezclan también las ansias por lograr una mayor calidad de vida. De esta manera, algunos eligen radicarse en el área

---

3 CEMAED. <https://www.mardelplata.gob.ar/Contenido/informes-periodicos>

serrana en la madurez, mientras que otros lo proyectan en función de la familia y la crianza de los hijos. En unas situaciones, la llegada a Sierra de los Padres-La Peregrina está precedida por exploraciones en otras localidades del Partido, buscando soledad, naturaleza, silencio.

Venir acá también fue para tener lo nuestro, darles un bienestar a las nenas, una calidad de vida para las chicas. Había que alejarse para poder comprar algo, no nos daba para Chauvín o El Grosellar y acá coincidió todo: ambiente y presupuesto. Además, yo viví toda la vida en el mismo barrio [Los Andes], me quería despegar de mis padres, de la familia. (Lorena)

Una situación distinta está representada por quienes siempre han vivido en la zona. Algunos residieron durante un período de tiempo en Mar del Plata, pero regresaron por el proyecto familiar y la crianza de los hijos. Otros, reeligen la zona año tras año, desde lo conocido y amado. En este último caso es destacable el doble rol del territorio, tanto para la configuración residencial como medio de vida. Así, quien ha llegado a la zona, como peón, trabajador hortícola, y logra capitalizarse para trabajar en su propio emprendimiento productivo, comprar la tierra, construir su casa, transmite a sus hijos el amor por el terruño, su cuidado y la necesidad de conservarlo para la reproducción familiar.

Todo lo que nos transmitió mi viejo, la cultura del trabajo y relacionarnos con la tierra. Por eso solamente hacemos lechuga, rúcula, ciboulette, verdeo. No hacemos tomates ni ajíes porque hay que ponerle tanto agroquímico [bromuro] que con eso matás la tierra. Vos hechás bromuro y eso mata todo, te asegurás que solo crecen tomates o frutilla. Pero con el tiempo matás la tierra. Mi viejo nos enseñó a respetar la tierra. Hacemos la Pachamama y ahora la Chaya [por el momento del año que se hizo la entrevista], para agradecer y pedir a la tierra.

Los motivos, como se ha visto, se entrelazan y expresan parte del armazón que estructura los procesos de movilidad territorial, situación que con rasgos similares se manifiesta en Chapadmalal.

### ***Chapadmalal***

En esta localidad, las entrevistas dejan ver la coexistencia de procesos migratorios, movilidad residencial y regreso o reelección por parte de los que crecieron en la zona. Entre los entrevistados, cuatro de ellos se radicaron con sus familias (padres y hermanos) antes de 1990, en la niñez, y eligieron, a veces con idas y vueltas, permanecer en Chapadmalal. La reelección se produce en unos casos acompañando la paternidad o maternidad, buscando que la infancia de sus hijos sea en un ambiente tranquilo, natural, que brinde la posibilidad de compartir “la calle”, como sucedía décadas atrás en las ciudades. Los restantes entrevistados llegaron a la localidad entre 2000-2010 (3 casos) y desde 2011 (4 casos).



En la observación de la movilidad residencial se reconoce que los entrevistados llegaron a Chapadmalal desde barrios tradicionales, consolidados, de Mar del Plata. Estos barrios se encuadran en categorías de condición socioeconómica media y alta (barrios Caisamar, Pompeya, Zacagnini, Chauvín y Sarmiento). Son áreas residenciales, con infraestructura de servicios adecuada y cercanos a centros comerciales y administrativos (Figura N° 4). Entre los entrevistados, también se identificaron migrantes arribados desde el Área Metropolitana de Buenos Aires y otros partidos de la provincia de Buenos Aires.

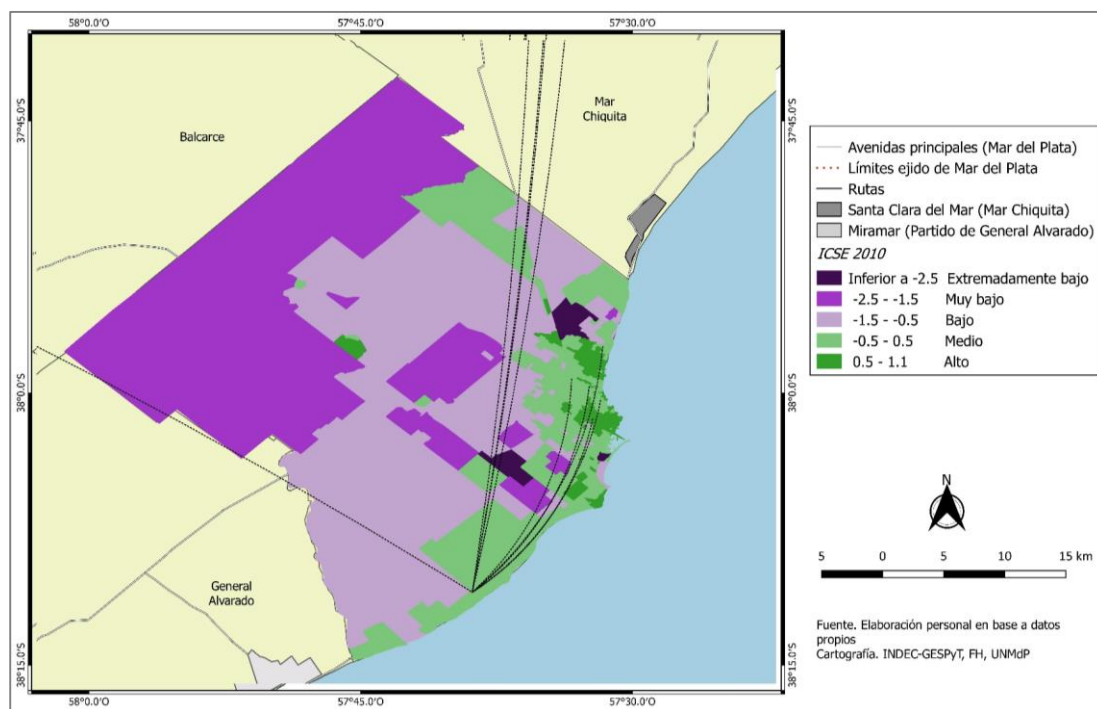
Sea por migración, retorno o movilidad residencial, las condiciones que hacen a la elección del lugar para vivir se asocian con la búsqueda de otra forma de vivir, expresada en la demanda de naturaleza, tranquilidad, seguridad (Figura N° 5). En unos casos, los entrevistados dejan ver cómo estas cualidades se articulan con las económicas.

**Figura N° 4.** Chapadmalal. Origen de los entrevistados

**Fuente.** Elaboración personal

**Fuente.** Elaboración personal

**Fuente.** Elaboración personal



Fuente. Elaboración personal

Figura N° 5. Chapadmalal. Motivaciones de la elección residencial

naturaleza  
 chapadmalense comprar  
**tranquilidad**  
 campo

Fuente. Elaboración personal

Para algunos, la posibilidad de ser propietarios, en un ambiente tranquilo, parcialmente arbolado, con poca densidad de ocupación, es prioritaria en la elección. En los barrios del sur de Mar del Plata, como en las localidades menores asentadas sobre la ruta 11, el Plan PRO.CRE.AR. (Olivera *et al.* 2016) tuvo gran peso y fomentó un crecimiento aún no cuantificado, dado que ocurrió con posterioridad al último Censo Nacional de Población. Así,

la posibilidad económica, abrió el camino para concretar por un lado el sueño de la vivienda propia pero por otro lado, y de suma importancia en Chapadmalal, la oportunidad de residir en un área donde es posible conectarse con otros y con la naturaleza y donde los hijos puedan crecer en ese entorno que se califica de más sano, de “otra época”. Otros, suman a estas ventajas el hecho de ser chapadmalenses, reeligiendo así un lugar y una forma de vivir.

La verdad que cuando tuvimos la posibilidad de construir la casa con el crédito PROCREAR con el dinero con el que contábamos este era uno de los lugares a los que teníamos acceso. Cuando vinimos a recorrer el barrio vimos que era re tranquilo, vimos cómo eran los alrededores y nos gustó todo, así que compramos enseguida acá, construimos en seis meses y enseguida nos vinimos a vivir. (Ailén)

Yo prácticamente me crié acá, entonces mi adaptación fue mucho más fácil. Tomamos la decisión de construir acá porque el lugar es tranquilo, la seguridad, el paisaje, creo que va por ese lado, un estilo de vida, de tranquilidad más que nada. A ella le costó más, pero le encantó (Claudio)

Ampliando las consideraciones sobre las ideas de naturaleza y campo, las narrativas expresan que el verde (vegetación de pastizal, plantas resistentes al aire salino, eucaliptos, pinos, siempre verde), la posibilidad de cultivar, de observar las estrellas, de disfrutar el mar, son elementos que dibujan un conjunto atractivo para estas búsquedas de una vida diferente. Además, son muy valorados la tranquilidad y el silencio, a veces roto únicamente por el canto de los pájaros y el viento. Aquí también emergen los recuerdos de la infancia, de los viajes, las historias sobre los territorios que cada sujeto ha construido a lo largo de la vida, explicando en parte las elecciones residenciales

Nos gustó la naturaleza, el medio ambiente. De ver cuando llegamos acá y ver el estilo de vida. Yo por lo menos de la edad que tenía, no tenía cercanía al mar por cuestiones económicas, tampoco posibilidad de vacacionar y cuando llegamos acá vimos esto, y quedamos digamos, fascinados, todos. Y yo que tenía a mi hija chiquitita en esa época o sea decidí absolutamente que me encantaría criarla en un lugar como este y así decidí quedarme. (Gabriela)

Decidí vivir acá por una cuestión de recuerdos de la infancia, cosas lindas que viví en la infancia que tenía que ver con subirme a los árboles, de sentir el aroma del pasto, sentir las plantas, ver algún animalito exótico como para mi ver una liebre no lo ves en la ciudad o en Caisamar ya no existe donde era mi barrio de la infancia. Me siento como si estuviera también en Córdoba o el sur. (Jimena).

Otras motivaciones que intervienen en el cambio de lugar de residencia proceden del amor por la localidad entre quienes se criaron allí y se consideran chapadmalenses. Más allá de algunas movilidades temporarias, el regreso de los chapadmalenses coincide con la formación de una familia. En algún caso además se vincula con la posibilidad de comprar una propiedad

Yo lo elegí porque crecí acá y me gusta y mi familia vivió siempre acá. Vi los terrenos acá, me adjudicaron el crédito [PROCREAR] y yo no tuve problemas de adaptación porque lo conocía. La tranquilidad, la naturaleza, el hecho de tener parque y tener a los perros sueltos dando vueltas por ahí para mi está buenísimo. Yo creo que mucha gente que vino acá, bueno obviamente le tiene que gustar eso, pero también eligió este lugar porque el valor de los terrenos es mucho menor que en otros lugares, eran mucho más accesibles. (Fernando)

Como les contaba estábamos viviendo en Buenos Aires y decidimos venir acá con un proyecto de tener hijos y criarlos en una zona rural, ¿no?, como es Chapadmalal que yo ya lo conocía porque viví acá desde chico, desde los 8 años. Ella era de Buenos Aires pero venía todos los veranos acá. (Fabián)

Según se aprecia, las cónyuges de los chapadmalenses retornados aceptan el reto de asentarse en el lugar de origen de sus parejas y se adaptan a un vivir distinto. Estas mujeres reconocen que el cambio las ha favorecido en su calidad de vida y la de su familia.

Para los chapadmalenses, nativos o no, la posibilidad de residir en un lugar tranquilo con la naturaleza al alcance de la mano, vinculándose con otros, es fundamental para el bienestar. Destacan, asimismo, que la seguridad es un factor atractivo, ayudando a dar modelar Chapadmalal como un lugar calmo, donde todos se conocen y también saben de qué o quiénes deben cuidarse.

A ver: por seguridad no digo que sea un lugar hiperseguro, ¿está? Pero queda en un lugar alejado en donde si salís a caminar 9 de la noche, que es de noche, no te vas a encontrar a nadie. (Claudio)

Desde que yo estoy acá, el año pasado, que yo me tomaba el colectivo todos los días a las 6 de la mañana, violaron a Jose, una amiga acá del barrio. El pedido de seguridad es el día de hoy que esas dos garitas, esas dos paradas de colectivo de acá de Lobos no tienen ni una luz, te parás ahí a las seis de la mañana en pleno invierno que es de noche, ni una luz, nada. Las plantas todas crecidas, o sea que es bastante insegura la ruta para ir a tomarte el colectivo (Ailén)

Me siento segura, salvo, el otro día le decía a (...) y a un par de amigos que los envidio un poco por ser hombres que pueden irse a la playa a las 5 de la mañana a mirar el mar. No sé, no me siento segura por ahí de estar en la playa sola. Pero después en el resto del barrio siento total seguridad, sé que de la ruta para allá es otra cosa. (Carolina)

La seguridad es relativa y en cierta forma parece concentrarse en las viviendas, en el hecho de poder ingresar o salir sin preocuparse, dejar los autos abiertos o dar un paseo. La otra cara, tal como manifestaron las entrevistadas, se encuentra en las áreas más despobladas, solitarias, y especialmente cruzando la ruta. Tanto las paradas de transporte público, como los montes y la playa son lugares de miedo en especial para las mujeres de los barrios.

## Un nuevo territorio, nuevas experiencias

La búsqueda de otra forma de vivir no implica, en todos los casos, ir tras ideales conectados con la vida comunitaria, la cercanía y conexión profunda con la naturaleza, el interés por la ecología. Para algunos, la idea de otra forma de vivir se resume en tener la vivienda propia, estar tranquilos y gozar de buena calidad de vida. Pero no importa cuál sea la forma de vivir que se quiere construir, la experiencia espacial en la localidad y los trayectos diarios que se incorporan, requieren de ajustes cuya duración oscila, entre los sujetos contactados, entre 6 meses y poco más de un año.

En general los estudios sobre la adaptación (y otros procesos vinculados: aculturación, integración, segregación) se concentran en la vida de los migrantes internacionales. Sin embargo, se ha encontrado que los sujetos que eligen vivir en las pequeñas localidades, procedentes en general de ciudades grandes o medianas, deben atravesar un proceso que ellos mismos califican de “adaptación”.

En el caso de los serranos, la adaptación no se menciona de manera explícita, pero sí se alude a cambiar la vida, a mejorar, encontrarse en un ambiente más favorable, aún en condiciones que podrían atentar contra el bienestar, como los fenómenos meteorológicos extremos, la distancia a la ciudad o la ausencia de algunos servicios. En este sentido, las narrativas ponen el acento en la distancia, en la falta de actividades y de encuentros con otros, en el frío y el viento como condicionantes.

Cuando no teníamos auto era muy sacrificado. Padecí bastante no poder tener una vida normal por los horarios, demandas de los chicos, cumpleaños. Yo quería que ellos tuvieran vida social (Iris)

Caímos en un lugar donde no había mucha gente, nos costó, pero nos acostumbramos rápido. En invierno es más difícil. Pero nosotros hemos estado en muchos lados. Nos adaptamos (Alberto)

Sierra urbanísticamente está muy linda (...) Sin embargo, la gente a veces toma decisiones apresuradas, se seducen rápidamente y después se desencantan. Hay que pensar en el frío, en los gastos, en la distancia (Javier)

Otros, en cambio, aluden a las ventajas de residir en Sierra de los Padres-La Peregrina, las que sin duda minimizan el impacto de los atributos desfavorables.

También en las entrevistas han surgido consideraciones que ponen en juego las posibilidades de cada uno, en relación con el capital económico y las facilidades para movilizarse sin resignar por la distancia vínculos sociales ni actividades.

Por su parte, los sujetos entrevistados en Chapadmalal han puesto mayor énfasis en el proceso de adaptación, las dificultades atravesadas, los sentimientos respecto de su nuevo lugar de residencia.

Los retornados remarcan que no hubo necesidad de adaptación. Pero todos volvieron en pareja, y estas mujeres debieron ajustarse a la nueva vida, pasando en el proceso por momentos desagradables.

El proceso de adaptación en mi caso no existió porque ya era de acá y en el caso de ella (...) la adaptación tuvo que ver con el cambio de ambiente, es una zona rural, con mucho frío en invierno, viento. Esta falta de asociacionismo podríamos decir, de lugares como cafeterías, centros culturales, espacios de reunión públicos donde uno pueda encontrarse con gente afín, todo eso fue algo que hubo que revertir con el tiempo y que, a mi esposa le llevó un poco más de tiempo, un par de años podría ser, pero que lo pudo llevar adelante. (Fabián)

Al principio, sí. Porque tengo que organizar todo el día, no podés decidir, llegar a tu casa y decir voy a comprar tal cosa o voy a ir a visitar a alguien. Tenés que pensarlo ya y llevarte todo para tener listo quedarte en Mar del Plata. En ese sentido es como que hasta que cambiás tu cabeza te embola un poco la situación, estás medio preso. Después, yo por lo menos ahora estoy superacostumbrada y ya me adapté, tardé en adaptarme un año. (Fernando y Mariana)

La incidencia de la soledad, la carencia de vecinos o de un vínculo con ellos, la falta de lugares de encuentro, son elementos comunes influyentes en la adecuación al lugar elegido. En otros casos, se suman factores negativos como manejar las distancias, las dificultades con el transporte, y la provisión de leña o garrafa para el agua caliente y la calefacción.

Lo que más nos costó fue digamos la falta de vecinos, que no teníamos vecinos. El transporte, nos costó muchísimo la adaptación con el tema del transporte. Me costó un año el período de adaptación. Cuesta, cuesta. (Gabriela)

Me costó al principio, la primera noche sentía lo típico, cuando uno se muda, sentís ruidos raros, no sabía dónde poner las cosas, como que todo era un mundo nuevo. Y estuve sola ese fin de semana prácticamente porque vinieron unos amigos un toque, mis viejos, pero estuve casi todo el día sola. Y bueno adaptarme a esta, mi casa, empezar a aceptarlo como algo hermoso, positivo pero bueno, acá está el proyecto y ¿ahora? ¿te bancás esto de que no cruce nadie durante todo el día? ¿que pase un auto cada tanto? Y digo ¿cómo me voy a organizar la cotidiana?, son seis meses de adaptación. (Jimena)

Según se observó, las dificultades mayores conciernen a los nuevos residentes, quienes tienen su historia social y territorial en otros lugares. El ida y vuelta entre el trabajo de campo y las palabras de Santos exhibe en las narrativas cómo “en el nuevo lugar, el pasado no está; es preciso encarar el futuro: perplejidad primero pero, enseguida, necesidad de orientación” (Santos 2000: 279). En los que siempre vivieron allí, en cambio, el pasado está en cada paso,

en las personas conocidas, en las rutinas, de modo que retornar no supuso grandes dificultades.

Con la radicación en las localidades cambiaron las vidas rotundamente y así los pobladores han ido creando nuevas historias y lazos sociales, estrategias para encontrarse con otros.

### **Comentarios de cierre**

Respecto de las motivaciones que conducen a los sujetos a residir en pequeñas localidades, se observó que interactúan diversos factores, constituyendo un entramado complejo. En el elenco de movilidades territoriales (residencial, de retorno y migración), se pudo distinguir que un elemento primordial en la elección residencial es el económico. Así, en pos de adquirir una vivienda unifamiliar en un área verde, calificada de natural, segura, tranquila, se dejan a un lado las falencias de las localidades en lo que hace a la oferta de servicios (tanto de infraestructura, como comercio y transporte público) y la distancia a la ciudad principal.

Las voces de los sujetos, sin embargo, suelen referir al “cambio de forma de vida” y en ese conjunto soslayan la accesibilidad económica y ponen en primer término la necesidad de contacto con la naturaleza, la reminiscencia y recuerdo de otros lugares, la obtención de independencia de otros familiares, la recuperación de la solidaridad y vínculos sociales más profundos.

A los elementos nombrados se le suman otros en las movilidades de retorno y en las migraciones. En el caso de las primeras, está muy marcado el curso vital como factor de la reelección residencial, teniendo en cuenta que el regreso se produce con la consolidación de una pareja (a través de la unión consensual o el matrimonio legal) o bien con la llegada de los hijos. Acompaña a esta decisión el factor económico y, por supuesto, el sentirse identificado con la localidad y tener una historia construida en ella. En las migraciones, movimientos de mayor distancia y desde otras unidades civiles, el elemento dominante es la obtención de un empleo, acompañado por la búsqueda de otro ambiente y por la reconstrucción de los sujetos cuyas biografías tienen marcas negativas, como pueden ser las de violencia de género o ser víctimas de hechos delictivos.

Las localidades, en consecuencia, son territorios cuyo potencial atractivo se gesta como producto de las oportunidades que ofrecen (belleza paisajística, tranquilidad, valores inmobiliarios más bajos, servicios), los ideales y capitales de los sujetos. El potencial del

territorio condiciona la atracción de población, pero al mismo tiempo condiciona su adaptación a la localidad.

Los nuevos pobladores deben adquirir conocimientos, cambiar sus prácticas espaciales (sumar movi­lidades a mayores distancias, resignar algunos desplazamientos, transformar costumbres, planificar exhaustivamente las actividades de cada día) y resignificar los lugares.

Aprender sobre el territorio y la sociedad que lo habita demora en promedio cerca de un año, dependiendo de las posibilidades materiales, culturales y relacionales, de cada uno. Es importante destacar que en el proceso de adaptación, los factores principales para elegir el lugar de residencia en ocasiones se tornan obstáculos para la vida diaria. Así, en estos ámbitos se exacerban los efectos producidos por los fenómenos meteorológicos habituales: las olas de calor o frío, los anegamientos, el viento, las lluvias. El encanto de la topografía ondulada desaparece cuando es necesario movilizarse a pie o en bicicleta. La falta de vecinos puede devenir en soledad. La distancia en aislamiento. La cercanía a producciones agropecuarias en contaminación con agroquímicos.

Con viejos y nuevos pobladores las pequeñas localidades despliegan un ambiente de disfrute para quienes han podido transitar la adaptación, aceptando beneficios y sinsabores. El territorio producido en nombre de búsquedas y sueños es, en fin, una construcción que en tanto se consolida sigue atrayendo a quienes están en sintonía con sus características, las cuales, desde luego, tienen el doble rol de atractivo y obstáculo.

## **Bibliografía**

ARES, Sofia y MIKKELSEN, Claudia (2014) “Dinámica socioterritorial de las localidades menores del Partido de General Pueyrredon, un escenario de cambios y continuidades” En: Fernández Equiza, A. (comp.). *Geografía, el desafío de construir territorios de inclusión* - Universidad Nacional del Centro de la Provincia de Buenos Aires, Tandil (E-Book)

ARES, Sofia, MIKKELSEN, Claudia y SABUDA, Fernando (2011) “Identificación de localidades en el Partido de General Pueyrredon a partir de la implementación de tecnologías de información geográfica (TIGs)”. *Revista Geograficando*. Número 7. pp. 51-68. Facultad de Humanidades y Ciencias de la Educación. Universidad Nacional de La Plata.

BENSON Michaela and O'REILLY Karen (2016) “From lifestyle migration to lifestyle in migration: Categories, concepts and ways of thinking”. *Migration Studies*, Volume 4, Issue 1, 1 March 2016, Pages 20–37, Disponible en <https://doi.org/10.1093/migration/mnv015>. Fecha de consulta mayo de 2018

BERTONCELLO, Rodolfo (2009) *Diagnóstico de los Patrones de Asentamiento de la población argentina en el territorio nacional*. Serie de Documentos de la Dirección Nacional de Población. Dirección Nacional de Población. Secretaría del Interior. Ministerio del Interior, Buenos Aires

BRICKELL, Katherine y DATTA, Ayona (2011) “Introduction: Translocal Geographies”. In: Brickell, Katherine y Datta, Ayona. *Translocal geographies. Spaces, places, connections*. UK Ashgate. E-BOOK



- COURGEAU, Daniel & LELIÈVRE, Eva (2006) "Individual and Social motivations for migration" In: CASELLI, Graziella, VALLIN, Jacques, WUNSCH, Guillaume. *Demography: analysis and synthesis Four Volume Set: A Treatise in Population*. Academic Press – Elsevier, Oxford
- COURGEAU, Daniel (1990). "Nuevos enfoques para medir la movilidad espacial interna de la población". *Notas de Población*, N° 50, CELADE, Santiago de Chile
- DI VIRGILIO, María Mercedes (2011) "La movilidad residencial: una preocupación sociológica". *Territorios*, [S.l.], n. 25, p. 173-190, dic. 2011. Universidad del Rosario, Bogotá, Colombia. Disponible en: <http://www.redalyc.org/pdf/357/35720830008.pdf>. Fecha de consulta: agosto de 2018
- DOMENACH, Hervé. y PICOUET, Michel (1990). "El carácter de la reversibilidad en el estudio de la migración". *Notas de Población*, núm. 40, pp. 49-69. CELADE, Santiago de Chile
- DUQUE-CALVACHE, Ricardo; TORRADO, José Manuel y FUSTER, Nayla (2017) "La importancia de los factores espaciales y contextuales en la movilidad residencial". *Papers: Revista de Sociología* · October 2017. DOI: 10.5565/rev/papers.2415. Fecha de consulta junio de 2018
- HAESBAERT, Rogério (2004) *O mito da desterritorialização. Do "fim dos territórios" a multiterritorialidade*. Bertrand Brasil, Rio de Janeiro
- HIDALGO, Rodrigo y ZUNINO, Hugo (2012) "Negocio inmobiliario y migración por estilos de vida en la Araucanía lacustre: la transformación del espacio habitado en Villarrica y Pucón". *Revista AUS 11\_10- 13* - DOI:10.4206/aus. 2012. n11-03. Fecha de consulta: mayo de 2018
- HUILIÑIR-CURÍO, Viviana y ZUNINO, Hugo (2017) "Movilidad, utopías y lugares híbridos en Los Andes del sur de Chile". *Revista INVI*, 32(91), 141-160. Disponible en <http://www.revistainvi.uchile.cl/index.php/INVI/article/view/1242>. Fecha de consulta: mayo de 2018
- KAUFMANN, Vincent et JEMELIN, Christophe (2004) "La motilité, ¿une forme de capital permettant d'éviter les irréversibilités socio-spatiales?". *Espaces et sociétés aujourd'hui. Colloque de Rennes*. 21 et 22 Octobre. Disponible en: [http://www.univ-lemans.fr/etres/eso/evenements/rennes\\_10\\_04/contributions\\_10\\_2004.kv.pdf](http://www.univ-lemans.fr/etres/eso/evenements/rennes_10_04/contributions_10_2004.kv.pdf) . Fecha de consulta julio de 2008
- LATTES, Alfredo (1983). Acerca de los patrones recientes de movilidad territorial de la población en el mundo. *Cuaderno del CENEP N° 27*. Centro de Estudios de Población, Buenos Aires
- LE BRETON, Eric (2006) "Homo mobilis". En Michel Bonnet & Patrice Aubertel. *La ville aux limites de la mobilité*. Presses Universitaires de France, Paris
- LINDÓN, Alicia (2006) "Geografías de la vida cotidiana" En: Hiernaux, D y Lindón, A (Dir.) *Tratado de Geografía Humana*. Anthropos-UAM-I, Barcelona
- LINDÓN, Alicia (2012) "La concurrencia de lo espacial y lo social" En: De La Garza Toledo, E. y Leiva, G. (eds.) *Tratado de metodología de las ciencias sociales: perspectivas actuales*. Fondo de Cultura Económica, México
- MELVILLE, Keith (1980) *Las comunas en la contracultura. Origen, teorías y estilos de vida*. Editorial Kairós, Barcelona.
- MIKKELSEN, Claudia Andrea; ARES, Sofía Estela; GORDZIEJCZUK, Matías (2016) "Dinámica de los espacios rurales". En: Velázquez, Guillermo. *Geografía y Calidad de Vida en Argentina. Análisis Regional Y Departamental (2010)*. UNICEN, Tandil
- NACIONES UNIDAS (1972) *Manual VI. Método de medición de la migración interna*. New York.
- NATES CRUZ, Beatriz y RAYMOND, Stephanie (2007) *Buscando la naturaleza. Migración y dinámicas rurales contemporáneas*. Anthropos, México

OLIVERA, Adriana; ROMERO, María Julia y NICOLINI, Alejandro (2016) “Desarrollo de las políticas habitacionales del Programa de Crédito Argentino (PRO.CRE.AR) en relación al sistema de movilidad regional del sudeste atlántico. El caso de General Pueyrredon hacia Alvarado y Mar Chiquita”. *Revista del Colegio de Arquitectos de la Provincia de Buenos Aires*. Número 18

PALOMARES-LINARES, Isabel y VAN HAM, Maarten (2017) “Del sedentarismo a la hipermovilidad. Medida y determinantes de las historias de (in)movilidad residencial en contextos urbanos”. *Papers: Revista de Sociología* · October 2017. DOI: 10.5565/rev/papers.2414. Fecha de consulta agosto de 2018

SANTOS, Milton (2000) *La naturaleza del espacio*. Ariel, Barcelona

SAQUET, Marcos Aurelio (2015) *Por una geografía de las territorialidades y las temporalidades*. Universidad Nacional de La Plata. Facultad de Humanidades y Ciencias de la Educación. (Biblioteca Humanidades; 36)

TUAN, Yi-Fu (1976) “Humanistic Geography”. *Annals of the Association of American Geographers*. Vol. 66 N° 2 (Jun 1976) Published by: Taylor & Francis, Ltd. On behalf of the *Association of American Geographers*. Disponible en <http://www.jstor.org/stable/2562469>. Fecha de consulta: 8 de julio de 2008

TUAN, Yi-Fu (1983) *Espaço e Lugar: A Perspectiva da Experiência*. DIFEL, São Paulo

TUAN, Yi-Fu (2015) *Geografía romántica. En busca del paisaje sublime*. (Edición de Joan Nogué): Biblioteca Nueva. Colección: Paisaje y teoría, Madrid. Edición Kindle.

ZELINSKY, Wilbur (1971). "The hypothesis of the mobility transition". *Geographical Review*, num. 61. pp. 219-249. Fecha de consulta julio de 2008