



Dossier
Arqueología del Litoral

Artefactos de uso diario representados en la Colección Cerámica del Arroyo Leyes: su empleo en la determinación de cronología

Carlos N. Ceruti*

*CONICET- Museo de Ciencias Naturales y Antropológicas "Prof. A. Serrano",
Paraná (Entre Ríos). cceruti93@gmail.com

Resumen

Se analizan artefactos de uso diario (implementos para mate, una alcancía, un vaso de cuerno y una "canasta" para el juego del pato) representados en la colección cerámica del sitio Los Zapallos, sobre el Arroyo Leyes (departamento Garay, provincia de Santa Fe, Argentina). Se describen los elementos, localizados en un contexto considerado *prima facie* como obra de individuos esclavizados pertenecientes a vecinos de Santa Fe la Vieja (siglo XVII); pero que también puede contener materiales correspondientes a las culturas indígenas contemporáneas o anteriores a la conquista; a los siglos XVIII-XIX, y "falsificaciones" de comienzos del siglo XX. Se intenta ubicar cada uno de ellos en la escala temporal a partir del análisis de pasta y decoración de la pieza, y de la consistencia argumental derivada de la documentación escrita.

Palabras clave: Arroyo Leyes; arqueología de la esclavitud; Santa Fe la Vieja; cronología.

Daily use artifacts represented in the Arroyo de Leyes pottery collection: their use in the determination of chronology

Abstract

The presence of daily-use artifacts (implements for mate infusion, a piggy bank, a horn cup and a "basket" used for the duck game) represented in the ceramic collection of Los Zapallos site, Arroyo Leyes (Garay Department, Santa Fe Province, Argentina) is analyzed. In this paper different elements are described, placed in a context considered *prima facie* as resulting from the labor of enslaved individuals belonging to neighbors of Santa Fe la Vieja (XVIIth century), but that also may contain materials corresponding to contemporary or pre-conquest native cultures, to XVIII-XIXth centuries, and to "falsifications" of the early XXth century. On the basis of paste and piece decoration, and of argumental consistency derived from written documents, an attempt to place each element on the time scale is made.

Keywords: Arroyo Leyes; archaeology of slavery; Santa Fe la Vieja; chronology.

Este trabajo se inscribe en la "Arqueología de la Esclavitud", temática que formó parte de nuestro proyecto como Investigador del CONICET durante más de una década. Iniciada en los EEUU hacia 1960 con la excavación arqueológica de antiguas plantaciones de algodón y tabaco (Ferreira 2009; Schávelzon 2003), la disciplina intenta aportar a la visualización de los miles de personas esclavizadas en los siglos XVI-XIX; dar a conocer las condiciones materiales en que se desarrolló su existencia; y contribuir a reconocer los elementos culturales que pudieron producir y/o utilizar.

La colección de materiales cerámicos del sitio *Los Zapallos*, ubicado sobre el Arroyo Leyes (originalmente Arroyo de Leyes, en adelante A° Leyes)¹ fue reunida por

¹ Departamento Garay, provincia de Santa Fe, República Argentina. Coordenadas geográficas: 31°29'32"S y 60°26'36"O.

diversos coleccionistas y dos arqueólogos profesionales (Francisco de Aparicio y Antonio Serrano) entre 1934 y 1938. La integran figuras antropomorfas y zoomorfas en las más variadas actitudes, pipas, recipientes de distinto tipo y reproducciones de elementos de uso común (Aparicio 1937; Bousquet 1937; Ceruti 2009, 2010, 2011, 2012, 2013; Ceruti, Gelfo e Igareta 2013; Outes 1935; Schávelzon 2003; Serrano 1934). Las piezas fueron enterradas enteras y formando conjuntos por debajo de un paleosuelo con materiales de la entidad arqueológica Goya-Malabrigo (fechados, para el área, hacia 1.000 años A.P.)². Reducida hoy al 25% del volumen original y distribuida en distintos museos, esta colección constituye

² Una relación completa de los procesos de excavación, los conflictos entre coleccionistas y arqueólogos profesionales y las discusiones sobre autenticidad de las representaciones puede verse en Ceruti 2012.

uno de los problemas más apasionantes de la arqueología argentina, de la que solamente se han estudiado aspectos parciales, como ciertas vinculaciones con el *vudú* (Ceruti 2009, 2011) y la existencia de representaciones de fauna africana (Ceruti, Gelfo e Igareta 2013).

A partir de una idea original de Alberto R. González (1980) desarrollada por Daniel Schávelzon (2003), consideramos que el material coleccionado y el sitio de procedencia presentan las siguientes características: a) se trata de un conjunto de representaciones obra de africanos o afroamericanos y/o su descendencia criolla con diferentes grados de mestizaje; b) fueron enterradas en un espacio reducido (aproximadamente 30 ha) en que hubo ocupaciones previas Goya-Malabrigo y Tupiguaraní, y c) este espacio pudo funcionar como área ceremonial durante los siglos XVII-XIX, constituyendo el conjunto artefactual un instrumental ligado a cultos africanos o a la magia.

A comienzos del siglo XX, perdida la vinculación con la población africana o afroamericana preexistente, los pescadores criollos o europeos del lugar desenterraron las piezas, las vendieron a coleccionistas de Santa Fe, y en algunos casos pudieron fabricarlas *ex profeso* con intención dolosa (Carabajal 1938; Ceruti 2012; Frenguelli 1937). En trabajos anteriores comparamos algunos ejemplares del A° Leyes con análogos de Santa Fe la Vieja y del golfo de Guinea, e intentamos incursionar en la simbología (Ceruti 2010, 2011, 2013). En esta

ocasión hicimos centro en la cronología, para lo que seleccionamos un conjunto de piezas que representan elementos de uso corriente, ordenadas a partir de sus características tipológicas y en función de su coherencia con la documentación existente³.

Metodología y Materiales

La mayor parte de los materiales del A° Leyes fueron fotografiados y analizados macroscópicamente (ejemplares del Museo Etnográfico “Juan B. Ambrosetti” de Buenos Aires, Museo de Antropología de la Universidad Nacional de Córdoba, Museo de la Escuela de Antropología de la Universidad Nacional de Rosario) y cuando fue posible submacroscópicamente (Museo de Ciencias Naturales y Antropológicas “Profesor Antonio Serrano” de Paraná, y Museo Etnográfico “Juan de Garay” de Santa Fe)⁴. A partir del análisis de pasta pueden agruparse en dos grandes series extremas, A y B, y una serie intermedia, C (Tabla 1):

Las piezas de la **Serie A** son las que presentan mayor variación temática y calidad plástica, particularmente las figuras. Los contenedores, en cambio, son pesados y de

³ El sitio no puede ser reexcavado ni fechado con ¹⁴C: fue depredado y luego totalmente erodado por sucesivas inundaciones. Sólo sobrevivieron, como testimonio, las piezas coleccionadas. Consideramos que hacerlas “hablar” es una forma, aunque tardía de pagar algo de nuestra inmensa deuda con sus autores.

⁴ De los ejemplares del Complejo Museológico “Enrique Udaondo” de Luján, solamente se contó con un CD con 1 o 2 fotografías de cada pieza, proporcionado por el personal del Complejo.

SERIE	PASTA	COCCION	FECHA ESTIMADA
A	Antiplástico: tiestos molidos color gris o rojizo, de tamaño no uniforme (0,5-3 mm) y distribución irregular poco densa; clastos blancos de forma irregular (tosca carbonática o valvas de moluscos trituradas), de distribución regular densa; granos negros de hasta 5 mm de diámetro (¿manganeso?). Textura alveolar, con alineamientos de fluxión. Núcleo generalmente castaño o gris, rodeado por capas castaño rojizas*	Atmósfera oxidante	Siglo XVII
B	Antiplástico: granos redondeados de cuarzo cristalino amarillo y castaño de 0,3-1 mm de diámetro (arena mediana), denso a muy denso. Textura compacta a floja. Núcleo gris a negro (a veces, las adyacencias a la pared de color castaño)**	Atmósfera oxidante incompleta o francamente reductora (posible uso de horno de pan)	Siglo XIX y comienzos del XX
C	Pastas predominantes similares a las de la Serie A	Atmósfera oxidante, a veces oxidante incompleta	Siglo XVIII y comienzos del XIX

*El análisis de pasta, a partir de ejemplares del Museo Etnográfico “Juan de Garay” de Santa Fe, se presenta por primera vez en esta publicación.

**Análisis de pasta presentado inicialmente en Ceruti 2009.

Tabla 1. Diferencias de pasta en la cerámica del A° Leyes.

Table 1. Differences in ceramic paste A° Leyes.

IDENTIFICACION	FORMA	DIMENSIONES* en cm		PASTA	MOTIVOS DECORATIVOS	TECNICA DECORATIVA
MESF 11871	Subovoide con polo mayor superior y base plana. A la altura del hombro una ranura horizontal de 4 cm. Apéndice superior: disco con bordes doblados hacia arriba	Altura	9	Posible tipo A	Parte superior del cuerpo: círculos punteados y zigzag	Inciso con instrumento metálico de sección triangular (clavo forjado)
		Diámetro máximo	11,5		Entre cuerpo y base, rectas y zigzag; en medio cadena de asteriscos de 5-6 radios	Impreso en pasta fresca con rueda dentada de madera con doble hilera de muescas triangulares
		Diámetro de base	6		Bajo la ranura, triángulos combinados	

* Todas las medidas son aproximadas, tomadas a partir de fotografías con escala.

Tabla 2. Características de la alcancía.

Table 2. Characteristics the piggy bank.

IDENTIFICACION	FORMA	DIMENSIONES en cm		PASTA	MOTIVOS DECORATIVOS	TECNICA DECORATIVA
MEBA 56856	Subpiramidal con vértice truncado y paredes convexas. Tres asas doble adheridas, en arco lisas de sección subcircular	Altura	9	Posible tipo A, cocción oxidante	En cada una de las caras: 4 ángulos convergentes formando un asterisco de 8 puntas o radios	Grabado precocción sobre la superficie seca y pulida, posiblemente con rueda metálica de doble hilera de dientes
		Diámetro máximo	12			

Tabla 3. Características de la canasta para el juego del pato.

Table 3. Features of the basket for the "Pato" game.

IDENTIFICACION	FORMA	DIMENSIONES (en cm)		PASTA	MOTIVOS DECORATIVOS	TECNICA DECORATIVA
MEBA s.n.	Subcónico curvado, con extremo acuminado	Longitud	14	Tipo B	En el cuerpo, hilera de rombos en trazo grueso entre dos zigzag. En el extremo inferior, 4 líneas llenas verticales en una mitad; la otra es lisa	Incisión
		Diámetro máximo (boca)	5			

Tabla 4: Características del vaso de asta.

Table 4: Characteristics of the horn cup.

ID	FORMA	DIMENSIONES (en cm)		PASTA	MOTIVOS DECORATIVOS	TECNICA DECORATIVA
MAR NEGR 75	Subovoide con polo mayor inferior. Base en pedestal	Altura	12	Tipo A	Cabeza humana con posibles rasgos africanos. Cabello "tipo mota"	Modelado e inciso. Exterior pintado de rojo
		Diámetro máximo	10			
		Diámetro de base	5			
MAC 45.60	Subovoide con polo mayor inferior. Base convexa. Dos apéndices en botón, lisos y simétricos	Altura	10	Tipo A	Doble zigzag del que bajan rombos con círculo central	Inciso, quizás ruleteado. Parcialmente pintado de rojo
		Diámetro máximo	8			
MEBA 56991	Subovoide con polo mayor inferior y base convexa	Altura	13	Tipo A	Mate retobado en cuero. Costuras indicadas por 6 bandas verticales modeladas, opuestas 3 a 3	Liso, parcialmente pintado de rojo
		Diámetro máximo	11			
		Espesor	1			
MEBA 56867	Subovoide con polo mayor inferior y base convexa	Altura	13	Tipo A o intermedia	Mate retobado en cuero. En cara frontal 3 bandas modeladas indicando las costuras. En cara dorsal, muy tenue, zigzag horizontal	Inciso de línea llena. Parcialmente pintado de rojo
		Diámetro máximo	11			
MEBA 55656	Subovoide con polo mayor inferior y base convexa. Con cuello y borde invertido	Altura	11	Tipo B	En el cuerpo, líneas llenas verticales paralelas unidas por zigzag horizontales paralelos de surco rítmico, aparentando una rueda de bailarines	Incisiones con instrumento metálico triangular, posible punta de cuchillo
Diámetro máximo	9					
MEBA 56868	Subovoide con polo mayor inferior, base convexa y cuello cilíndrico	Altura	7	Tipo B	Dividido en tres porciones: base y cuello con líneas punteadas verticales; cuerpo con líneas punteadas horizontales e inclinadas cubriendo la pieza	Incisión mediante punzón
Diámetro máximo	10					

Tabla 5. Características de los mates.

Table 5. Characteristics of gourds.

paredes gruesas⁵. En las representaciones antropomorfas, especialmente, la cabeza suele tener una calidad y el cuerpo otra, indicando, posiblemente, la acción combinada de diversos artesanos.

La **Serie B** está integrada por imágenes macizas, manufacturadas por modelado directo y recipientes muy pesados, confeccionados por ahuecado directo de una masa de pasta. Las imágenes no admiten comparación con las del grupo anterior. Se incluyen en este conjunto algunas piezas confeccionadas en el siglo XX por

⁵ No estaban destinados al uso diario, sino a ser enterrados.

lugareños para estafar a los coleccionistas.

En la **Serie C** hay ejemplares con características mezcladas (pasta como en la Serie A, pero confección descuidada; pasta similar a la Serie B, pero elaboración más cuidadosa, y otras combinaciones), que pueden indicar la continuidad en la utilización del área durante el siglo XVIII y primeras décadas del XIX.

a) Descripción de los materiales

1) Hucha o alcancía: MESF 11871 (Figura 1a y Tabla 2). Museo Etnográfico "Juan de Garay", Departamento de

IDENTIFICACION	FORMA	DIMENSIONES (en cm)		PASTA	MOTIVOS DECORATIVOS	TECNICA DECORATIVA
MEBA 56884	Cuerpo casi esférico, con cuello reducido, borde ondeado y asa única horizontal inclinada 45°	Altura	9	Tipo A	De arriba hacia abajo: greca en el cuello, al parecer de surco rítmico; 3 hileras de ondas; faja de 3 cm de ancho, con letras en secuencia: "COC COC..."; línea ondeada; hilera de triángulos y 3 círculos rodeando la base	Incisión
		Diámetro máximo	8			
MEBA 5560	Subovoide con polo mayor inferior y cuello cilíndrico, borde evertido, base convexa y asa única vertical, en "V" acostada	Altura	13	Tipo A	Zigzag paralelos verticales formando rombos, separados por rectas paralelas punteadas	Incisiones con instrumento metálico, posiblemente cabeza y punta de un clavo forjado*
		Diámetro máximo	12			
MESF GB 18	Cuerpo casi esférico, con borde evertido y pie	Altura cuerpo	8	Tipo A	Dos fajas modeladas ondeadas paralelas y líneas oblicuas de surco rítmico	Modelado e incisión de surco rítmico
		Altura pie	6			
		Diámetro máximo	10			
		Diámetro pie	12			

* Indicamos el uso de un clavo forjado como instrumento para la decoración partiendo de la observación directa y la replicación del motivo con un clavo arqueológico y un clavo de herradura actual.

Tabla 6: Características de los mates que copian piezas metálicas

Table 6: Characteristics of gourds, copying metal parts

Estudios Etnográficos y Coloniales de Santa Fe (en adelante MESF). Colección propia del Museo. Fragmentada y reconstruida mediante el uso de goma laca.

2) Canasta para el juego del pato: MEBA 56856 (Figura 1b y Tabla 3). Museo Etnográfico "Juan B. Ambrosetti", Facultad de Filosofía y Letras de la Universidad Nacional de Buenos Aires (en adelante, MEBA). Perteneció a la Colección Bousquet (adquisición año 1936). Representa una cesta de cuero para el juego del pato, en tamaño reducido, con tres manijas y tres caras separadas por agregados de pasta que representan las costuras.

3) Mates: resulta difícil determinar cuándo un recipiente de cerámica recuperado arqueológicamente es un mate, porque también pudo servir como contenedor de sustancias diversas (especias, medicamentos caseros, etc.). Los diez ejemplares seleccionados son una muestra

de posibles mates que se integran en los tres grupos mencionados precedentemente: **A**, **B** y **C** (Tabla 5). Todos son subovoides o piriformes con polo mayor inferior, existiendo en la colección otras piezas de distinta morfología pero con decoración similar, quizás obra de un mismo artesano. Consideramos posible que fueran depositadas juntas y en forma simultánea⁶. A continuación, se indican los datos de procedencia:

3.1) MAR NEGR 75. Museo de la Escuela de Antropología de Rosario, Colección Negrete, antes Colección Bousquet (en adelante MAR NEGR) (Figura 1c).

3.2) MAC 45.60. Museo de Antropología de la Universidad Nacional de Córdoba (en adelante MAC), antes Colección Bousquet, mal catalogado como "Alto Paraguay" (Figura 1d).

3.3) MEBA 56867 (Figura 1e) y MEBA 56991 (Figura 1f).

⁶ Al no existir registros de excavación, resulta imposible corroborar la hipótesis.

ID	FORMA	DIMENSIONES (en cm)		PASTA	MOTIVOS DECORATIVOS	TECNICA
MEBA 56893	Cuerpo subovoide con asa "de canasta" única, horizontal y en cinta. Base convexa y vertedero troncocónico a 45°	AC	7	Tipo A	Asa con doble zigzag de surco rítmico formando rombos. En el cuerpo decoración incisa de surco rítmico: greca continua entre hileras horizontales de zigzag. Debajo del asa, opuesta al vertedero, la figura modelada rampante de un mamífero con cuerpo curvado, posiblemente un mustélido (hurón)	Modelado e incisión de surco rítmico. Pintada de rojo
		AT	12			
		DM	9			
MEBA 56986	Cuerpo subovoide con asa única horizontal lisa, acanalada. Vertedero cilíndrico casi horizontal. Base plana	AC	5,5	Tipo A	Sobre el cuerpo, líneas paralelas verticales punteadas, muy desprolijas. Apéndice zoomorfo (perro) casi tan alto como el cuerpo de la pieza	Modelado e incisión de puntos
		AT	11			
		DM	8,5			
LUJÁN 452	Cuerpo subovoide con asa única horizontal	Dimensiones no disponibles		Tipo A	Hilera horizontal de círculos punteados y una banda ondeada de aspecto serpentiforme punteada	Modelado e incisión de puntos
MESF GB 17	Cuerpo subovoide con asa única horizontal y base plana. En el borde se agregó un aro de pasta que reduce el tamaño de boca	AC	11	Tipo A	Fajas modeladas horizontales y verticales hendidas, y una serie de mamelones cónicos, combinados con grecas y escalonados de surco rítmico	Modelado e incisión de surco rítmico
		AT	16,5			
		DM	13			
MAR NEGR 91	Cuerpo subovoide con asa única horizontal y base plana	AC	11	Tipo A	Fajas paralelas de mamelones semiesféricos en el cuerpo, y otra en el asa	Modelado
		AT	17			
		DM	11,5			
MEBA 56987	Cuerpo subovoide con asa única horizontal y base plana	AC	11	Tipo A	Greca en el borde y series de semicírculos concéntricos de surco rítmico ubicados bajo las inserciones del asa, con series horizontales y verticales de puntos. En el centro del cuerpo, una faja similar con un doble zigzag que se corta formando rombos	Punteado impreso mediante instrumento metálico, posiblemente la rodaja de una espuela
		DM	12			

Tabla 7. Características de las pavas.

Table 7. Characteristics of kettles.

Representan mates retobados en cuero. El segundo es una pieza muy pesada, de base espesa.

3.4 MEBA 55656, fragmentado por impacto (Figura 1g), y MEBA 56868 (Figura 1h). Son piezas pesadas, de paredes

espesas. El segundo, fabricado por ahuecamiento.

Los que siguen, son copias en cerámica de mates metálicos con manija o asa (Tabla 6):

3.5 MEBA 56884 (Figura 2a) y MEBA 5560 (Figura 2c).

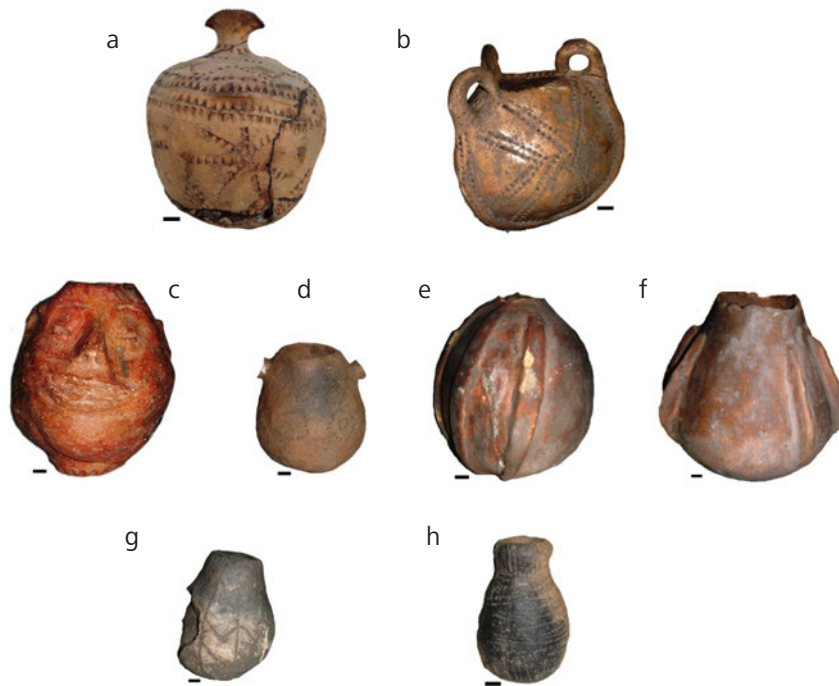


Figura 1: a) Alcantía; b) Canasta para juego del pato; c-h) Mates (e y f mates retobados en cuero). a) MESF 11871; b) MEBA 56856; c) MAR 75; d) MAC 45.60; e) MEBA 56991; f) MEBA 56867; g) MEBA 55656; h) MEBA 56868.

Figure 1. a) Piggy Bank; b) basket to play "Pato"; c-h) Gourds (e and f mates retobados en cuero). a) MESF 11871; b) MEBA 56856; c) MAR 75; d) MAC 45.60; e) MEBA 56991; f) MEBA 56867; g) MEBA 55656; h) MEBA 56868.

El primero es una pieza muy golpeada, que conserva en el interior y parcialmente en la parte externa el barro original de la matriz de depositación, lo que dificulta distinguir la decoración.

3.6) MESF GB 18 (Figura 2b). Pertenece al Museo Etnográfico "Juan de Garay" de Santa Fe, Colección García Bañón. Reproduce un mate metálico de pie, con *salvilla* (plato donde se colocaban bizcochitos). La base fue ahuecada para reducir el peso.

3.7) La última pieza, MEBA s.n. (Figura 2d y Tabla 4), es la representación de un vaso de asta de vacuno (*guampa*), usado frecuentemente como mate.

4) Pavas. La pava para tomar mate aparece habitualmente en la bibliografía como un invento inglés del siglo XIX, adaptación de las teteras o cafeteras europeas (Assunção 1991; Villanueva 1995), pero a tono con las exigencias del gaucho: asa rebatible; base plana de gran diámetro; tapa con botón y ajuste para que no se vuelque; y orificio para que "chifle". Existen, sin embargo, "pavas" locales de cerámica, prehispánicas, difíciles de encontrar enteras, que nunca se tuvieron en cuenta pero que en A° Leyes fueron copiadas y posiblemente utilizadas por la población local. La colección Bousquet tiene seis ejemplares enteros, de distinta época y origen, pero realizadas sobre el mismo modelo básico.

4.1.) MEBA 56893 (Figura 2e) y MEBA 56986 (Figura 2f). La primera pieza es un original prehispánico, de la entidad arqueológica Goya-Malabrigo⁷. Por ser la más antigua, fechable alrededor del 1.000 AP, consideramos

⁷ Politis y Bonomo (2012) publicaron otros dos ejemplares procedentes del sitio Los Laureles, del Delta Superior del Paraná.

que fue la pieza que sirvió de modelo a las restantes. La segunda es una copia de la anterior, de elaboración irregular, con muchas imperfecciones en la terminación de las superficies. El apéndice zoomorfo, que tiene casi la altura del cuerpo de la pieza, ya no es un hurón sino un perro con el lomo atigrado, similar al actual "cimarrón uruguayo"¹². La presencia de bases planas, en el Nordeste argentino, suele ser un indicador de contacto con la conquista europea (Ceruti 2009).

4.2) LUJAN 452 (Figura 2g). Colección Bousquet, Complejo Museográfico "Enrique Udaondo" de Luján (en adelante LUJAN); MESF GB 17 (Figura 2h) y MAR NEGR 91 (Figura 2i). Los tres ejemplares son modificaciones locales del modelo Goya-Malabrigo. En general presentan buena confección; se ha conservado la forma general y las proporciones, pero desapareció la figura zoomorfa bajo el asa. MAR NEGR 91 presenta, como novedad tecnológica, la base iniciada mediante un disco de pasta a partir del cual se levantaron las paredes.

4.3) MEBA 56987 (Figura 2j). Es, creemos, el ejemplar más tardío. Le falta el asa.

Resultados y discusión

1) Alcantía

Las alcantías de cerámica (del árabe hispánico *alkanzyya*) o huchas (del francés *huche*), con forma de urna, existen en Europa desde época medieval (en España desde la llegada de los visigodos)⁸. Hasta épocas recientes fueron fabricadas en gran número, pero son muy poco frecuentes

⁸ <http://www.es.wikipedia.org/wiki/Hucha>.

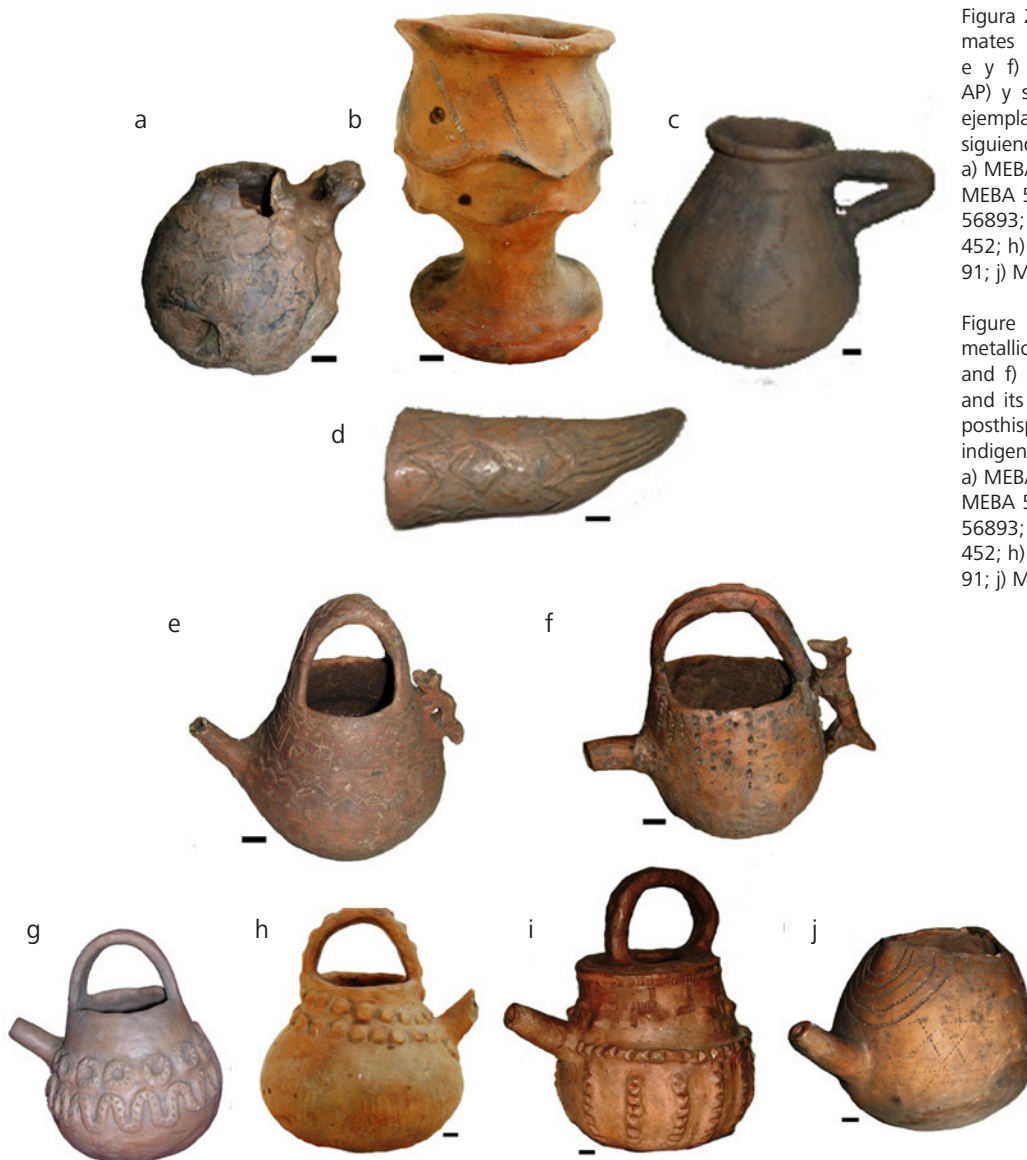


Figura 2. a-c) Copia en cerámica de mates metálicos; d) vaso de asta; e y f) "pava" prehispánica (1.000 AP) y su imitación (siglo XVII); g-j) ejemplares de pavas posthispanicas siguiendo el modelo indígena. a) MEBA 56884; b) MESF G.B. 18; c) MEBA 5560; d) MEBA s.n.; e) MEBA 56893; f) MEBA 56986; g) LUJAN 452; h) MESF G.B. 17; i) MAR NEGR. 91; j) MEBA 56987

Figure 2. a-c) Ceramic copy of metallic gourds; d) horn cup; e and f) prehispanic kettle (1000 BP) and its imitation (century XVII); g-j) posthispanic kettles imitating the indigenous model.

a) MEBA 56884; b) MESF G.B. 18; c) MEBA 5560; d) MEBA s.n.; e) MEBA 56893; f) MEBA 56986; g) LUJAN 452; h) MESF G.B. 17; i) MAR NEGR. 91; j) MEBA 56987

en colecciones y aún en excavaciones arqueológicas, ya que para extraer las monedas que guardan hay que romperlas. Por ejemplo, en la Villa de Lumbier, un centro alfarero hoy extinguido de la provincia de Navarra, España, en 1955 se hicieron 20.000, pero sobrevivieron solamente dos (Hualde 2012).

La pieza del Arroyo Leyes está decorada con asteriscos, que algunos autores consideran una versión disimulada del "cosmograma bakongo" -extendido desde la cuenca del río Congo a gran parte de Africa- que representa a la vez los cuatro puntos cardinales, el curso del sol y de la vida, y la vinculación existente entre el mundo de los muertos y el de los vivos (ver, entre otros, Orta Nadal 1968). Bajo la ranura, además, hay un diseño formado por triángulos, de difícil interpretación, que podría ser parte de una "estrella de David" mal trazada u oculta (un signo frecuente en gran parte de Africa), o una porción de un "vevè" (dibujos rituales utilizados en el vudú) que no pudimos identificar (Ceruti 2011).

Por su forma, pasta y técnica decorativa (punteado con clavo metálico forjado), puede corresponder al siglo XVII, lo que sería coherente con los motivos de origen africano. No obstante, como la rueda dentada se conocía en España y Africa, pero no se utilizó en Santa Fe la Vieja, postulamos una cronología un poco posterior, tal vez comienzos del siglo XVIII.

El entierro de una alcancía por parte de esclavos es contradictorio ("objeto para guardar dinero/esclavos sin dinero"), pero, a título de hipótesis, se podría pensar en un ritual destinado a pedir riquezas. Como analogía se puede mencionar el caso de la población originaria (*kolla*) o criolla del noroeste argentino y Bolivia, también pobre, que le reza al *ekeko* como forma de proporcionarse bienes materiales mediante la intermediación de un genio tutelar.

2) Pelota o "canasta" para el juego del pato

Las "corridas de pato" o "juego del pato" (Terrera s.f.)

aparecen documentadas en Buenos Aires en 1610 (Azara, en Oberti 1964 y Terrera op. cit.), en Salta en 1611 (con motivo de un partido entre guachipas y calchaquíes) y en Santa Fe en 1617, consignándose que los chaná se escapaban de su reducción para jugarlo, abandonando en el campo herramientas y bueyes (Zapata Gollán 1955). Durante los siglos XVII y XVIII las referencias son escasas y generalmente se encuentran en documentos oficiales, con motivo de su prohibición o en ocasión de los tumultos que ocasionaban, tanto en Argentina como en Chile. No se conoce su origen ni el punto de entrada a nuestro país; por eso algunos autores lo consideran una práctica netamente pampeana. En su forma primaria requería caballos, jinetes experimentados y grandes extensiones llanas, lo que elimina a España como origen –pese a la opinión de Sarmiento-, a la América prehispánica y al África subsahariana, donde el caballo era patrimonio real. Existe un juego parecido en Afganistán –el *buz kashi*- pero no se encontró hasta ahora puntos de contacto. Es posible que juegos similares se hayan practicado en diferentes épocas y por diversos pueblos ecuestres, sin que tuvieran relación entre sí (Terrera s.f.).

La regla básica del pato era la ausencia de reglas fijas; su esencia era demostrar la pericia del jinete y las bondades del caballo, y salvo algunos elementos comunes: un juez que “daba la largada”; dos, tres o cuatro equipos; una pelota con manijas y una turba de seguidores, lo demás se regía por las costumbres regionales o locales. Al principio, incluso, parece que el pato no era un juego de equipos, sino de “todos contra todos”. El juez podía arrojar la pelota entre los contendientes diciendo “Vuela el pato” o dar una voz para que un jugador por cada equipo, aferrados a las manijas, empezaran a pujar; los equipos podían estar constituidos por pocos o muchos integrantes (se habla de hasta 200); la cancha podía ser amplísima –entre dos o tres estancias-, o incluso entre dos poblaciones, como Buenos Aires y Luján⁹.

Fue perseguido por las autoridades españolas por los tremendos desórdenes que provocaba –viajeros, tropas de mulas, ranchos y majadas de ovejas llevadas por delante; muertos y heridos por los revolcones; duelos a cuchillo por contingencias del juego, o por las apuestas- y además porque competía con las corridas de toros, impuestas por los peninsulares, y con los “juegos de cañas”, rememoración de las justas medievales. Fue un deporte de gauchos y de indios. Los africanos, por su misma condición social, solían ser malos jinetes¹⁰, aunque algunos podían destacarse en el pato, como un mulato mencionado en un relato de Guillermo Enrique Hudson¹¹. Las penas, para las partidas o “corridas” no autorizadas, eran muy fuertes: en Chile los jugadores podían ser

deportados por diez años a las islas Juan Fernández y la Iglesia llegó a negar el “cristiano entierro” a los muertos en ocasión del juego, igual que a los suicidas. En el Río de la Plata hubo fuertes multas, prisión y penas de 100 latigazos. Fue prohibido por los Cabildos; por los virreyes Arredondo y Sobremonte; por la Junta Grande (1811); por Martín Rodríguez y su ministro Rivadavia (1822), y finalmente parece que por Juan Manuel de Rosas hacia 1840 (Oberti 1964; Terrera s.f.; Zapata Gollán 1955). Durante 100 años no se jugó (testimonios de Bartolomé Mitre y Guillermo E. Hudson en Grenón 1956), y se reinició como deporte en 1937. Ese año se elaboró el primer reglamento y se diseñaron silla y pelota. En 1941 se creó la Federación Argentina de Pato, y en 1953 el General Juan Domingo Perón lo declaró “Deporte Nacional”.

La pelota era una cesta de cuero dos veces mayor que una pelota de fútbol (testimonio de Hudson) con una boca y dos, tres o cuatro manijas fuertemente cosidas. En su interior se colocaba un pato o una gallina (vivo, según algunos; muerto y cocinado según otros), que era el premio para el ganador. La pieza del Arroyo Leyes tiene tres manijas, y es copia evidente de un original a la vista o muy conocido por el alfarero. Por la calidad de la pasta, diseño y cocción, creemos que fue elaborada entre 1620 y 1840, más cerca de la primera que de la última fecha. Dado que todas las imágenes que conocemos son idealizaciones realizadas a fines del siglo XIX, cuando ya no se practicaban las “corridas”, la pelota del Arroyo Leyes puede ser la única representante del pato “primitivo” existente en el país.

3) El equipo de mate

En la Cuenca del Plata el “equipo de mate” tradicional consta de elementos primarios (mate, bombilla y pava) y secundarios (yerbera y “trebe” –trébede- o trípode)¹². Mate y bombilla son prehispánicos, la yerbera es criolla, el trébede europeo y la pava podría ser americana y prehispánica¹³.

La yerba mate, *Ilex paraguariensis*, era procesada y utilizada por los guaraníes desde épocas preeuropeas. La llamaban *caá* y se la masticaba o consumía colocada en agua fría (*tereré*) o como infusión en agua caliente, forma en que el principio activo (cafeína)¹⁴ se incorpora con más eficacia al organismo. El primer español que la conoció y difundió habría sido Domingo Martínez de Irala, en 1554, y desde entonces los españoles del Paraguay se hicieron tremendos consumidores (Assunção 1991). La Iglesia se opuso al principio, porque advirtió las vinculaciones de la *caá* con el shamanismo. En 1610 el Padre Diego de

⁹ Las citas históricas correspondientes se encuentran en la bibliografía o en INTERNET.

¹⁰ El mismo Juan Bautista Cabral, antes de San Lorenzo, había pedido su pase a la infantería.

¹¹ http://www.elhistoriador.com.ar/articulos/miscelaneas/el_juego_del_pato.php.

¹² <http://www.es.wikipedia.org/wiki/Trebede>.

¹³ Salvo indicación en contrario, nuestra principal fuente de información (y la de todos los que escribieron sobre el tema, citándolo o no) es el entrerriano Amaro Villanueva (1995).

¹⁴ El café, té, mate y guaraná tienen el mismo principio activo en diferentes proporciones. Debe descartarse el uso del término *mateína*, con el que se quiso designar una sustancia peculiar del mate.

Torres denunció al mate ante el Tribunal de Inquisición de Lima, como "...superstición diabólica" producto de un "...pacto con el demonio". Años más tarde, equiparado Tupá a Dios y avispados los jesuitas del tremendo negocio que era la yerba, pasaron a considerarla "...don divino" difundiendo la leyenda de Paí Zumé, identificado con el Apóstol Santo Tomás (o Tomé) portador y transmisor del don otorgado por Tupá. Otro opositor a su consumo fue Hernandarias de Saavedra (1561-1634), que abominaba del mate pero no tuvo éxito en sus intentos de prohibirlo.

El jugo de *Ilex* se servía y sirve en la corteza seca de una cucurbitácea, la *Lagenaria siceraria*=*L. vulgaris*, de la que se conocen dos subespecies, una africana y otra asiática. La primera fue llevada por los romanos a Europa (*lagena*, en latín, es botella) y la segunda flotó hasta México, donde ya era conocida hace 10.000 años. Los guaraníes lo llamaron *caiguá*, es decir "recipiente para agua de la yerba". Los españoles, *mate*, del quichua *mati* (taza o vaso) (Barco Centenera 1602; Inca Garcilazo de la Vega 1609). Quienes acostumbraban tomar tereré o "mate cocido", llamado también "té de los jesuitas", cortaron el fruto a lo largo, como una fuentecita, separando la yerba con los labios y dientes; los que tomaban con mate y bombilla, usaron los frutos pequeños en sus dos variantes: "poro" y "galleta". A fines del siglo XVII, en el Perú, las clases dominantes hicieron del mate un objeto de lujo: le colocaron una virola de plata en la boca, luego le agregaron pie y adornos cada vez más complejos y finalmente reemplazaron la calabacita por una copia en metal.

El primer mate de plata de pie registrado en Santa Fe la Vieja es de 1693 (Zapata Gollán 1990). En 1777 ya se fabricaban en Buenos Aires (Oberti 1964). Coexistiendo con el "mate" se menciona al "bernegal", utilizado con un "apartador" metálico para tomar mate cocido. El hermoso contenedor cerámico del Museo Etnográfico de Santa Fe, hispano-indígena o tal vez hispano-afro, considerado "bernegal" por Zapata Gollán (op. cit.) solamente lo es a nivel de conjetura. El término *bernegal* del árabe *berniya*, vaso de barro o cristal, no es español. Se usó en las Islas Canarias, donde designa a dos artefactos muy diferentes: un recipiente de tamaño mediano o grande con tapa, utilizado para contener agua, y una copa de vidrio o de cristal de roca empleada para beberla, generalmente con pie y borde ondulado, posiblemente el "bernegal" citado en algunas fuentes (Zamora Maldonado y Jiménez Medina 2008)¹⁵. En cuanto al "apartador", según Juan Francisco de Aguirre (1782) era un colador metálico con perforaciones y una palanca para prensar la yerba¹⁶. Los pobres, españoles, criollos o indígenas, siguieron tomando tereré o mate amargo y dulce, con o sin bombilla, en los recipientes de calabaza.

Como recipiente para verter el agua (*itacuguá*, en guaraní) se usaron la pava y la caldera. La caldera es una jarra, originalmente de cobre y elaborada en las forjas catalanas. Fue la preferida de los troperos, junto con el mate o vaso de guampa. La pava, el trebe y la yerbera son más tardíos, quizás del siglo XIX, con residencia en el rancho y las tropas de carretas, aunque la primera, como hemos visto, puede registrar un antecedente prehispánico en el ámbito del nordeste argentino.

Conclusiones

1) La alcancía, pieza única para la región, correspondería en líneas generales al siglo XVII, pero el uso de una rueda dentada como instrumento decorativo indicaría una cronología algo posterior, tal vez principios del siglo XVIII.

2) La pelota o canasta para juego del pato es, hasta donde conocemos, la única representación original de un elemento utilizado en lo que, oficialmente, es el "deporte nacional" argentino. Fue confeccionada entre 1620 y 1840, posiblemente en algún momento del siglo XVIII.

3) Entre los componentes del equipo de mate, el *mate* propiamente dicho estuvo presente en Santa Fe y el A° Leyes desde la muerte de Hernandarias, al menos, hasta la actualidad. La única pieza indudablemente falsificada, que el jesuita Carabajal (1938) vio cruda y luego cocida, era, precisamente, un mate. La presencia de copias de ejemplares metálicos, existentes en Santa Fe desde los últimos años del siglo XVII, pero popularizados durante el siglo XVIII, avalan la continuidad de la secuencia. Las pavas indican la presencia de antecedentes prehispánicos en el sitio *Los Zapallos*, y la persistencia del modelo en el área rural a lo largo de varios siglos, mucho antes que las acerías de Birmingham, Inglaterra (donde se fabricaron los primeros ejemplares metálicos) se acordaran del gaucho, su mate, facón y caballo.

4) A partir de lo expuesto, creemos que el sitio "Los Zapallos" fue utilizado no solamente en el siglo XVII, sino también en el XVIII y XIX. Atenuada la influencia de las religiones africanas, es posible que el lugar mantuviera indemne, sin embargo, su fama de "tierra misteriosa", apta para prácticas de curanderismo, magia y/o religiones populares de la población criolla, con o sin ascendencia africana (Ceruti 2009, 2011). Probablemente esta condición ya había desaparecido a principios del siglo XX, y los pobladores locales, sin preocupación por su significado ni origen, excavaron y vendieron cientos de piezas a los coleccionistas de Santa Fe.

Agradecimientos

A la Dirección y personal de los museos Etnográfico "Juan B. Ambrosetti" (UBA) de Buenos Aires; de Antropología de la UNC, Córdoba; Etnográfico "Juan de Garay" del Departamento de Estudios Etnográficos y Coloniales,

¹⁵ <http://es.wikipedia.org/wiki/Bernegal>

¹⁶ "Diario" de Juan Francisco de Aguirre, en Villanueva (1995).

Santa Fe; Arqueológico de la Escuela de Antropología de la Universidad Nacional de Rosario y Complejo Museológico "Enrique Udaondo" de Luján, que tuvieron la gentileza de ubicar las piezas en sus colecciones y autorizar su publicación. A los Evaluadores de este trabajo, gracias a los cuales se pudo mejorar el manuscrito original.

Bibliografía

Aparicio, F. de .1937. Excavaciones en los paraderos del Arroyo de Leyes. *Relaciones 1:7-19*, Buenos Aires.

Assunção, F.O. 1991. *Pilchas criollas*. Emecé, Buenos Aires.

Bousquet, M. A. 1937. Investigaciones arqueológicas en el Arroyo de Leyes. *Revista Geográfica Americana 42:161-174*, Buenos Aires.

Carabajal, R. (S.J.) .1938. La alfarería del Arroyo de Leyes. En: Furlong Cardiff, G. *Entre los mocobíes de Santa Fe*. 213-227, S. de Amorrortu e Hijos, Buenos Aires.

Ceruti, C. N. 2009a. Aporte al conocimiento de la "Cultura del Leyes": la colección del Museo de Cs. Nat. y Antropológicas "Prof. Antonio Serrano", Paraná, Entre Ríos, Argentina. En: Austral, A. y M. Tamagnini (Comp.) *Problemáticas de la Arqueología Contemporánea*, T. III: 335-344, Univ. Nac. de Río Cuarto

Ceruti, C. N. 2009b. La cerámica de Santa Fe la Vieja: hacia una revalorización del componente indígena. La macroetnia chaná-timbú. En: Chiavazza, H. y C. N. Ceruti (Ed.) *Arqueología de ciudades americanas del siglo XVI:371-400*, Univ. Nac. de Cuyo, Mendoza.

Ceruti, C. N. 2010. Los esclavos africanos en Santa Fe la Vieja. En: Bárcena, J.R. y H. Chiavazza (Ed.). *Arqueología Argentina en el Bicentenario de la Revolución de Mayo. Actas del XVII Congreso Nacional de Arqueología Argentina*, III:1011-1016, Fac. Filosofía y Letras Univ. Nac. de Cuyo- INCIHUSA, Mendoza.

Ceruti, C. N. 2011. Armando el rompecabezas: piezas enteras del Arroyo Leyes (Santa Fe) vinculadas al agua. En: Ramos, M.; A. Tapia; F. Bognanni; M. Fernández; V. Helfer; C. Landa; M. Lanza; E. Montanari; E. Néspolo y V. Pineau (Ed.) *Temas y problemas de la Arqueología Histórica*, T. I:241-254, Dpto. Cs. Sociales, Univ. Nac. de Luján.

Ceruti, C. N. 2012. Avatares de la colección arqueológica del Arroyo Leyes (Dpto. Garay, Provincia de Santa Fe, Argentina) o La objetividad científica puesta a prueba. En: *Actas del Vº Congreso Nacional de Arqueología Histórica*, T. 2:207-235, ISBN 978-3-659-07986-3 Ed. Académica Española, Buenos Aires.

Ceruti, C. N. 2013. ¡Hay un batracio en mi sopa! Un motivo

tradicional del Golfo de Guinea (Africa) en la cerámica de Santa Fe la Vieja, Argentina. En: *Revista Teoría y Práctica de la Arqueología Histórica Latinoamericana*, II(2):27-35, ISSN 2250-866 X, Centro de Estudios de Arqueología Histórica de la UNR, Rosario.

Cervera, M. 1979-1982. Historia de la ciudad y provincia de Santa Fe (1573-1853). Ed. Univ. Nac. del Litoral, Santa Fe.

Ferreira, L.M. 2009. Arqueología da escravidão e arqueología pública: algumas interfaces. En: *Vestigios 3(1):9-23*, Lab. de Arqueología (FAFICH, UFMG), Belo Horizonte.

Frenguelli, J. 1937. Falsificaciones de alfarería indígena en Arroyo de Leyes, Santa Fe. *Notas del Museo de La Plata 5*, La Plata.

Frenguelli, J. y F. de Aparicio. 1923. Los paraderos de la margen derecha del río Malabrigo, Dpto. Reconquista, Santa Fe. *Anales de la Facultad de Ciencias de la Educación*, I:7-112, Paraná.

Gace, G. 2012. En Venado Tuerto: torneo de pato de alto nivel. En: *Clarín*, Buenos Aires, 11-11-2012.

González, A. R. 1980. *Arte precolombino de la Argentina*. Filmediciones Valero. Buenos Aires.

Grenón, Pedro (S.J.) .1956. El juego del pato. *Historia N° 4*, Buenos Aires.

Hualde, F. 2012. *Alfarería de Lumbier*. Ayuntamiento de Lumbier, Pamplona.

Oberti, F. 1964. El juego del pato, en la colonia y en el siglo pasado. En: *La Prensa*, Buenos Aires, 23-11-1964.

Orta Nadal, R. 1968. Sobre dos aspectos de la mentalidad cuaterna: su probable origen y su presencia en culturas aborígenes de la Argentina. En: *Anuario N° 9*, Instituto de Investigaciones Históricas, Facultad de Filosofía, Univ. Nac. del Litoral, Rosario.

Outes, F. 1935a. Un hallazgo arqueológico sensacional. *La Nación*, 7-7-1935, Buenos Aires.

1935b. *El arte de los aborígenes de Santa Fe*. Amigos del Arte, Buenos Aires.

Paucke, F. (S.J.) 1942. *Hacia allá y para acá (una estada entre los indios mocobíes, 1749-1767)*. Trad. Edmundo Wernicke, Inst. Antropología UNTuc e Instituto Cultural Argentino-Germano, Tucumán-Buenos Aires.

Politis, G. y M. Bonomo. 2012. La entidad arqueológica Goya-Malabrigo (ríos Paraná y Uruguay) y su filiación arawak. En: *Revista de Arqueología*, 25(1)10-46,

Sociedade de Arqueologia Brasileira (SAB).

Schávelzon, D. 2003 Buenos Aires negra. Arqueología histórica de una ciudad silenciada. Emecé. Buenos Aires.

Serrano, A. 1934. Arqueología del Arroyo de Leyes, provincia de Santa Fe; noticia preliminar a propósito de la colección Bousquet. *Memorias del Museo de Paraná* 8.

Terrera, G.A. (h) s.f. (post. a 1985). *El juego del pato. Reseña socio-cultural*. Ed. Plus Ultra, 2da. Ed.37 p., Buenos Aires.

Villanueva, A. 1995 [1938]. *El mate. El arte de cebar y su lenguaje*. Ed. Nuevo Siglo, Buenos Aires,

Zamora Maldonado, J.M. y Jiménez Medina, A.M. 2008. *Historia de la alfarería tradicional en Hoya de Pineda*. Gobierno de Canarias, Las Palmas de Gran Canaria.

Zapata Gollán, A. 1955. *El caballo en la vida de Santa Fe, desde la conquista hasta la llegada de los gringos*. Col. El Litoral, Ed. Castellví, Santa Fe.

Zapata Gollán, A. 1990. El bernegal. Un capítulo inédito para la historia del mate. En: *Obras Completas*, T.5:139-144, Univ. Nac. del Litoral. Publicado originalmente como artículo periodístico en (La Prensa, Bs. As.).

Páginas Web (Consulta 8-12-2013)

http://www.elhistoriador.com.ar/articulos/miscelaneas/el_juego_del_pato.php

<http://www.biodiversidad.gob.mx/pais/pdf/>

[http://www.es.wikipedia.org/wiki/Pato_\(deporte\)](http://www.es.wikipedia.org/wiki/Pato_(deporte)); Hucha; Lagenaria; Bernegal; Perro_cimarrón_uruguayo