



Excavando el Museo Histórico Provincial de Rosario "Dr. Julio Marc" (Argentina): el caso de la colección arqueológica "Wagner"

Excavating the Museo Histórico Provincial de Rosario "Dr. Julio Marc" (Argentina): the case of the "Wagner" archaeological collection

Fausto Battaglia

Museo Histórico Provincial de Rosario "Dr. Julio Marc".
E-mail: faustobattaglia@gmail.com

Resumen

En estos últimos años la arqueología ha transformado sus tradicionales abordajes teórico-metodológicos. Los viajes, las excavaciones y la recuperación de objetos ya no son necesariamente considerados como elementos estructuradores del quehacer disciplinar. Abonamos a esta revisión disciplinar al presentar una práctica de excavación arqueológica en el Museo Histórico Provincial de Rosario. Nuestro caso de estudio se basó en la colección arqueológica "Wagner", preparada por los hermanos franceses Emilio Roger y Duncan Ladislao Wagner especialmente para enviar a Rosario. Al comprender al museo como un sitio arqueológico, nos abocamos a la tarea de recontextualizar elementos dispersos (piezas y documentos), que abonan a las tareas de ordenamiento y gestión de la colección. En este sentido, las tareas realizadas nos permitieron precisar la cantidad de objetos que la conforman, comprender la diversidad de sitios de los cuales provienen, y minimizar los niveles de dispersión, mejorando su manejo y condiciones de conservación.

Palabras clave: Historia de la arqueología; Gestión de colección; Civilización chaco-santiagueña; Arte Americano; Conservación.

Abstract

In recent years, archaeology has transformed its traditional theoretical and methodological approaches. Journeys, excavations and the recovery of objects are no longer necessarily considered as structuring elements of the disciplinary work. We contribute to this disciplinary revision by presenting an archaeological excavation practice at the Museo Histórico Provincial de Rosario. Our case study was based on the "Wagner" archaeological collection, prepared by the French brothers Emilio Roger and Duncan Ladislao Wagner especially to be sent to Rosario. By understanding the museum as an archaeological site, we set ourselves the task of recontextualizing dispersed elements (pieces and documents), which contribute to the tasks of ordering and managing the collection. In this sense, the tasks carried out allowed us to specify the number of objects that make up the collection, to understand the diversity of sites from which they come, and to minimize the levels of dispersion, improving their handling and conservation conditions.

Keywords: History of archaeology; Collection management; Chaco-santiago civilization; American art; Conservation.

Presentación

En la actualidad se están generando nuevas líneas de investigación al interior de la arqueología en las cuales los museos y sus archivos tienen un rol protagónico. Estas miradas conllevan una revisión de los órdenes de prioridades de la disciplina (Bonnin, 2007; Beisaw, 2010; Hicks y Stevenson, 2013; Lindskoug, 2019; Podgorny, 2011; Podgorny y Achim, 2014; Lindskoug y Gustavsson, 2015; Hitchcock, 2020; Gill, 2023; Podgorny *et al.*, 2023). Las excavaciones dejan de ser una suerte de eslabón en una cadena de acumulación de objetos, mientras que se problematiza la necesidad de continuar reuniendo vestigios materiales del pasado en depósitos, sin estudiarlos en profundidad y menos aún reanalizarlos (Kersel, 2015).

Un factor clave en esta revisión es comprender que implica ciertos desplazamientos al interior de las ciencias sociales. Tradicionalmente el universo de los archivos y su documentación ha quedado reservado como fuente para las investigaciones desarrolladas por la historia y el derecho. En lo que se denomina la triple función de los archivos, la documentación de archivo se preserva por ser posible fuente para la escritura de la historia de la sociedad, para la memoria de la institución productora y como garantía en el ejercicio de derechos (Nazar, 2014). Así es como, si bien los elementos estructuradores por excelencia del quehacer arqueológico, en tanto modos característicos de acercarse a las distintas objetualidades, han sido las excavaciones, el trabajo de campo, las colecciones y los viajes, reconocemos que las prácticas arqueológicas producen mucho más que hallazgos y

fragmentos: la cientificidad de los objetos arqueológicos requiere de su transformación en papel, ya sea un dibujo, una fotografía o su descripción escrita (Podgorny, 2011). Es allí donde radica la potencialidad de analizar los museos más allá de su carácter de espacio contenedor de piezas patrimoniales: sus archivos también deben ser explorados desde perspectivas arqueológicas que ayudan a comprender más cabalmente la historia de la disciplina.

En nuestra investigación nos proponemos repensar las estrategias teórico-metodológicas desde las cuales la arqueología aborda los museos (Narbona Medina, 2022; Podgorny *et al.*, 2023). Presentamos aquí algunos avances alcanzados al explorar la potencialidad de realizar una excavación del museo (Beisaw, 2010; Hicks y Stevenson, 2013; Battaglia y Odisio Martinelli, 2017; Battaglia, 2020; Hitchcock, 2020), considerando como caso de estudio la colección arqueológica "Wagner" del Museo Histórico Provincial de Rosario "Dr. Julio Marc" (en adelante MHPR). La institución fue inaugurada el 8 de julio de 1939. En ella las piezas arqueológicas ocuparon un rol destacado, incorporadas en el guion museográfico original de la sala Arte Americano. Allí se exhibieron objetos representativos de distintas poblaciones del área andina americana a la par de un conjunto de elementos pertenecientes a la civilización chaco-santiagueña comprados a los hermanos franceses Duncan y Emilio Wagner (Catelli, 2023). Nuestro estudio se centra en el arribo y la conformación de esta colección, para lo cual daremos cuenta de las tareas realizadas con documentos y piezas que nos han permitido recuperar un conjunto documental específico de la colección arqueológica "Wagner" y mejorar su gestión. Asimismo, sistematizamos una serie de emergentes resultantes del ejercicio de recontextualización de este entramado de objetos y documentos.

Historia e identidad: la emergencia de un museo en Rosario

En los albores del siglo XX, el estado argentino propició la institucionalización de las prácticas historiográficas, impulsando la creación de academias y museos históricos, la definición de símbolos y fechas patrias, y la revalorización de monumentos del pasado nacional, procurando de este modo definir su propia "memoria" (Cattaruzza, 2007). Así fue como, en el marco de las celebraciones del primer centenario de la Revolución de Mayo de 1810 tomó centralidad la construcción de un relato identitario del *ser argentino*. Hablar de identidad implica necesariamente analizar procesos dinámicos y conflictivos, en los cuales se disputan intereses. Entre finales del siglo XIX y las primeras décadas del siglo XX, la identidad nacional argentina estuvo en el centro de los debates y enfrentamientos políticos de los intelectuales. En este sentido, una referencia ineludible es la construcción estético-ideológica elaborada por Ricardo Rojas en su obra *Eurindia* (1980 [1924]), donde

"lo nacional" se define en un marco americano anterior a los sucesos de Mayo y se exalta el mestizaje hispano-indígena. El programa de Rojas nos presenta una noción de identidad ligada a la búsqueda de los orígenes, con un anclaje en un tiempo histórico particular valorizado por sus características estéticas. Estos preceptos teóricos se expresarán en Rosario a través del arquitecto e ingeniero de Ángel Guido, discípulo de Rojas (Antequera, 2019).

El 20 de julio de 1936, el Interventor Federal de la Provincia de Santa Fe, Carlos Bruchmann, a solicitud del secretario de Instrucción Pública y Fomento, Ricardo Foster, dictó el decreto N° 479 para la creación de un Museo Científico en Rosario. Con ese objetivo se conformó una Comisión Honoraria integrada por personalidades destacadas de la ciudad, la cual luego de escasos meses se disolvió y dio lugar a la designación de Julio Marc como director *ad honorem* dotado de las facultades necesarias para desarrollar la nueva institución (Montini, 2011). Retomando los planteos de Podgorny (2004), se puede reconocer como en estas primeras décadas del siglo XX el apoyo estatal a la creación de museos se explica más por los requerimientos y alianzas circunstanciales entre particulares que por la existencia de una articulación orgánica entre "el saber científico" y la administración del Estado. La figura de Marc se inscribe en estas alianzas.

Marc definió dos tareas prioritarias para la organización de la institución. Por un lado, la búsqueda de un lugar de emplazamiento para el museo, y por otro la conformación de sus colecciones. El espacio seleccionado fue la antigua quinta de la familia Tiscornia, ubicada en el Parque Independencia. Arduas gestiones permitieron la obtención de este edificio, propiedad del estado municipal, que originariamente había sido cedido para recibir al también naciente Museo de Bellas Artes. Guido estuvo a cargo de la readaptación del edificio, convirtiéndose en un colaborador incondicional para Marc. Desde el cargo del secretario del museo brindó su asesoramiento en el proceso de adquisición de las piezas, y brindó un programa historiográfico y un desarrollo museográfico a las iniciativas de Marc. De acuerdo a la información registrada en los libros de inventario del MHPR, la colección fundante se conformó a partir de una serie de donaciones privadas de numismática, pintura colonial y gauchesca, mobiliario, y piezas arqueológicas de la civilización chaco-santiagueña compradas a los hermanos Duncan y Emilio Wagner.

Luego de largas gestiones, el museo fue finalmente inaugurado el 8 de julio de 1939, basando sus ejes en el programa político-cultural lanzado por Rojas (1980 [1924]). En una ciudad sin pasado, se presentaba un relato histórico acerca de sus orígenes, ligándolo a los acontecimientos más visibles de la historia independiente (Combate de San Lorenzo, creación de la bandera), en pos de reconstituir el pasado urbano y el espacio fundacional de la ciudad (Montini, 2011). La incorporación de la

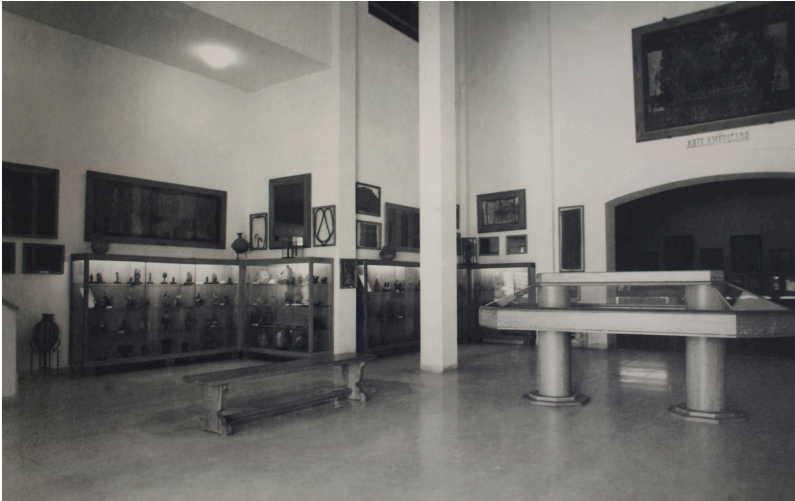


Figura 1. Vista general sala Arte Americano (década de 1950, primera mitad).

Figure 1. General view of the American Art room (1950s, first half).

sala Arte Americano (Figura 1), compuesta por textiles, cerámica y alfarería como expresiones del arte de los pueblos indígenas del continente americano, implicaba, al menos en parte, una ruptura con los preceptos positivistas decimonónicos que vinculaban a las poblaciones indígenas a la historia natural, como si nada tuvieran que ver con el pasado nacional. De este modo, el museo adoptó una mirada particular, distintiva de la institución, fundada en tomar distancia de la interpretación liberal de la historia nacional, no aceptando a la Revolución de Mayo como la generación espontánea de lo argentino y reconsiderando los aportes étnicos y culturales del pasado indígena y colonial de nuestra nacionalidad (Montini, 2011). A pesar de dicho reconocimiento, consideramos que la separación entre "lo nacional" y "lo indígena" manifiesta en la propuesta museográfica abonaba a la construcción de una otredad: la posesión de objetos de otras culturas expresaba la existencia de diferencias culturales y raciales que, "basadas en la ciencia de la época, resaltaban la superioridad cultural tecnológica y moral europea, en una secuencia evolutiva en donde el Estado-Nación era el signo final del progreso" (Lamborghini, 2019: 63).

Los hermanos Wagner en la arqueología argentina

Descendientes de un diplomático francés, los hermanos Emilio Roger y Duncan Ladislao Wagner se acercaron tardíamente a la arqueología. El primero en hacerlo fue Emilio, naturalista y botánico de formación, que desde comienzos del siglo XX expandió su experiencia en ordenar y clasificar especies al terreno de la arqueología. Desde 1904 se vinculó con el *Musée d'Ethnographie du Trocadéro* de París mediante un primer envío de piezas arqueológicas recuperados en la provincia de Santiago del Estero, que en 1912 se acrecentó a más de 1000 objetos (Martínez *et al.*, 2008, 2011). Esta práctica de compra y venta de colecciones arqueológicas, así como la de "canje de duplicados", fue muy habitual en el período de transición del siglo XIX al XX, consolidando una dinámica que ponía en relación a diversos museos locales e internacionales con investigadores que desarrollaban sus

tareas sin un anclaje institucional concreto, tal como fue el caso de Max Uhle (Lindskoug y Gustavsson, 2015). Años más tarde, luego de un segundo envío de piezas, Emilio Wagner viajó a realizar personalmente una presentación sobre sus investigaciones en la Sociedad de Americanistas de París, de la cual era miembro titular, despertando el interés de Paul Rivet, con quien desde entonces quedó en vinculación (Ocampo, 2007).

En el caso de Duncan, el mayor de los hermanos, su vinculación con la arqueología se produjo hacia 1927 cuando, luego de frustradas experiencias laborales en Uruguay y Brasil, fue convocado por Emilio para trabajar en conjunto en tierras santiagueñas. Duncan aportó a la producción de los Wagner la faceta más artística y comunicativa, ocupándose de representar a mano las piezas, de recorrer museos en búsqueda de elementos de interés para su "arqueología comparada" y de dictar charlas y conferencias para el "público culto" en ciudades como Buenos Aires y Rosario (Martínez *et al.*, 2011).

Los aportes de Duncan y Emilio se materializaron en la publicación del libro "La Civilización Chaco-santiagueña y sus correlaciones con las del Nuevo y Viejo Mundo" en 1934, el más lujoso y mejor ilustrado por la literatura arqueológica de la época (Wagner y Wagner, 1934). Esta obra abonó a la estrategia de propaganda y difusión del Imperio de las Llanuras (Arenas, 2005; Martínez *et al.*, 2008) al mismo tiempo que hizo las veces de catálogo de piezas arqueológicas a la venta, es decir, los Wagner consideraban que el patrimonio arqueológico podría ser extraído y puesto a circular como un recurso económico para su propio financiamiento.

Si bien por edad los Wagner pertenecieron a una segunda generación de la arqueología argentina, tuvieron un rol destacado en el proceso de institucionalización de la disciplina que impulsó la tercera generación (Perazzi, 2003). Su relación con los principales protagonistas de dicho proceso (Francisco de Aparicio, Félix Outes, Eduardo Casanova y José Imbelloni entre otros) atravesó dos

momentos diferenciados. En una primera etapa existieron vínculos de cooperación y una fluida comunicación que se vio reflejada en su participación dentro del Primer Consejo Directivo de la Sociedad Argentina de Antropología (SAA), tal como consta en la Memoria institucional del período 1936-1937 (Outes y Casanova, 1937). Sin embargo, en tiempos posteriores fueron prácticamente expulsados en forma tácita de la ciencia argentina, a partir de las conclusiones alcanzadas en la jornada de discusión de la SAA titulada "Los aborígenes de Santiago del Estero". Este encuentro tuvo lugar en julio de 1939 y fue publicado en el segundo tomo de la revista *Relaciones* (De Aparicio, 1940)¹. Si bien los Wagner no asistieron a dicho evento, participaron mediante un trabajo publicado bajo la firma de Emilio en el cual presentaron una actualización de sus investigaciones, reforzando sus controversiales ideas primigenias (Wagner, 1940).

La colección arqueológica "Wagner" en Rosario

Los Wagner enviaron a Rosario una colección de piezas arqueológicas con el objetivo de "contribuir ampliamente a la formación de una sección de arqueología de Santiago del Estero en el Museo Histórico de Rosario" (Tabla 1, D_8). Su arribo se produjo en los días previos a la inauguración del museo, en simultáneo a la realización de las jornadas de discusión de la SAA, mencionadas en el apartado anterior. Contemplando esta situación emerge el interrogante acerca de los motivos que dieron lugar a la llegada de las piezas al MHPR. En este sentido, consideramos que las cuestiones objetadas por los miembros de la SAA poco tienen que ver con la adquisición de la colección. Nuestra hipótesis es que se explicaría, al menos en parte, por una fluida vinculación entre agrupamientos culturales regionales de Rosario y Santiago del Estero. Desde la ciudad santafesina, Ángel Guido y Julio Marc se encontraban conectados con Bernardo Canal Feijóo y los intelectuales de la Asociación Cultural "La Brasa", quienes desde finales de la década de 1920 se ocuparon de gestionar recursos para impulsar las excavaciones de los Wagner (Martínez, 2018; Wagner, 1936). Esta articulación se sustentaría en intereses compartidos vinculados a la valoración estética de los diseños cerámicos y la búsqueda de una estética americana basada en la ligazón arqueología-arte (Martínez, 2008)-, y a los aportes de la civilización chaco-santiagueña a las fervientes discusiones acerca de la identidad nacional, posicionándose como una periferia de las discusiones académicas que se estaban dando en Buenos Aires. Al postular la existencia de esta mítica civilización los Wagner efectuaron una deshistorización, desvinculándola de los indígenas que habitaban la región durante el período de la conquista (Martínez *et al.*, 2008).

¹Los miembros de la SAA destacaron el carácter poco serio y riguroso de las investigaciones de los Wagner, cuyos hallazgos se colocaron desde un inicio por fuera del campo de la ciencia, mediante la participación en el debate público de periodistas, políticos y hombres de letras. Para profundizar recomendamos la lectura del segundo tomo de la revista *Relaciones*, así como los trabajos de Martínez *et al.* 2008 y 2011.

De este modo, en tiempos en donde el nacionalismo se encontraba en plena construcción, sus investigaciones hicieron de la provincia norteña un lugar de preservación de la identidad nacional.

Consideramos que esa operatoria realizada por los Wagner abonaba a la propuesta museográfica del MHPR de reconsiderar los aportes étnicos y culturales del pasado indígena y colonial de nuestra nacionalidad. Las piezas compradas fueron fundamentales para consolidar al museo como manifestación de la propuesta de Guido y su esquema de mestizaje hispano-indígena retomando a su maestro Rojas (Guido, 1925). Este constructo teórico quedó plasmado por tres esculturas ubicadas en el ingreso del edificio: una "América India" y una "América Colonial" confluyendo en la conformación de la "Historia Patria". Asimismo, en el programa de Rojas la arqueología permitía desarrollar un conocimiento estético del arte indígena y alcanzar una sensibilidad estética americana integrada a la formación de una conciencia nacional (Montini, 2011: 55). Asimismo, en el caso particular de las investigaciones de los Wagner, se debe destacar la ruptura que generaron en relación con los estudios "fragmentarios" de la arqueología moderna, al elaborar un relato totalizador de una civilización. Su incorporación en la institución convertía al museo en un espacio donde los fragmentos se convierten en relatos integrales de culturas (Podgorny, 2004: 173).

El envío fue acompañado por un catálogo (Tabla 1, D_9 y D_11) en el que los Wagner detallaban la composición de la colección -462 piezas-, incluyendo torteros, urnas funerarias, figurinas cerámicas, instrumentos óseos y musicales, asas y "armas" (Tabla 2). El documento contenía además una breve y poco sistemática descripción de los objetos, y en algunos casos, como única información contextual, el sitio en el cual habían sido hallados (Tabla 3), lo cual destaca a la colección del resto de los objetos arqueológicos que conformaban el patrimonio del MHPR en sus orígenes, ya que estos carecían de cualquier tipo de contexto de hallazgo.

Acerca del excavar un museo: aspectos teórico-metodológicos de nuestro abordaje

Las historias personales de los investigadores y coleccionistas se encuentran ligadas a los procesos que subyacen en la formación de las colecciones (Venn, 2006). Reconocer el substrato subjetivo que interviene en la formación de toda colección nos habilita a comprender el papel de los sujetos en los procesos vinculados con la constitución de series de objetos considerados representantes de un período histórico o una población determinada (Massa, 2005). Los objetos permiten reconstruir una historia subjetiva, objetivada en la colección, son el medio por el cual se establecen identidades (Battaglia, 2018), construyen la figura del coleccionista tanto como el coleccionista crea la

Tabla 1. Documentos vinculados con la colección arqueológica "Wagner"
Table 1. Documents related to the archaeological collection "Wagner".

Nombre archivo	Folios	Lugar de origen	Fecha	Denominación	Contenido	Firmante	Destinatario	Observaciones
D_1	16	Sin referencia	1934	Folleto (Compañía Impresora Argentina SA)	La Civilización Chaco-Santagueña y sus correlaciones con la del Viejo y Nuevo Mundo, tomo I	Emilio R. Wagner y Duncan L. Wagner	Sin mención	Tiene un sello de la "Comisión administradora de la obra "La Civilización Chaco-Santagueña y sus correlaciones con la del Viejo y Nuevo Mundo". Ingresa al Archivo como donación de Silvia Cornero, proveniente del Museo Ameghino
D_2	1	Santiago del Estero	18/5/1937	Nota mecanografiada (original)	Le solicita celeridad en la decisión del Museo Científico en relación con los trabajos de exploración, y envía el plan de los Wagner	Bernardo Canal Feijoo	Angel Guido	Tamaño A5, membrete: Bernardo Canal Feijoo, 9 de Julio 339 Santiago del Estero
D_3	1	Santiago del Estero	26/6/1937	Decreto Serie A N°800	Expte. 89 letra M Año 1937. El Gobernador autoriza al Museo Arqueológico provincial de Santiago del Estero a seleccionar por sorteo un conjunto de piezas extraídas en excavaciones a realizar ese año y remitir al Museo científico de Rosario, a cambio de una contribución para costear los gastos	Montenegro Prospero Abalos, y el oficial primero de gobierno Carlos A. Bily	Sin mención	
D_4	1	Santiago del Estero	27/7/1937	Nota mecanografiada (original)	Acompaña al Decreto N°800	Firma ilegible, sub secretario de Gobierno	Emilio Wagner, director del Museo Arqueológico Provincial	Membrete: Sub secretaria de Gobierno de Santiago del Estero. Gofrado: escudo de Santiago del Estero
D_5	1	Santiago del Estero	28/7/1937	Nota mecanografiada (original)	Plan de trabajos para el Museo científico, hace mención al Decreto N°800.	Firma autógrafa de Emilio Wagner, director del Museo Arqueológico Provincial	Sin mención	Membrete: Museo Arqueológico Provincial de Santiago del Estero, Dirección
D_6	1	Santiago del Estero	Julio 1937	Nota mecanografiada (original)	Duplicado del recibido de los \$2500 moneda nacional para preparar la colección. Acompaña la propuesta del Plan de trabajos	Firma autógrafa de Emilio Wagner, director del Museo Arqueológico Provincial	Sin mención	
D_7	2	Santiago del Estero	2/11/1938	Carta manuscrita	Informa sobre avances en los preparativos en la conformación de la colección	Firma ilegible (¿Agustín Muñoz?)	Julio Marc	Membrete: Jokey Club Santiago del Estero, Independencia 68, Tel. 1360
D_8	2	Santiago del Estero	29/6/1939	Nota mecanografiada (original)	Remite la guía del cajón enviado por Ferrocarriles Argentinos, hace una caracterización de la colección y ofrece otras piezas de ser de interés	Firma autógrafa de Emilio Wagner, director del Museo Arqueológico Provincial	Julio Marc	Membrete: Museo Arqueológico Provincial de Santiago del Estero, Dirección. Inscripción en lápiz en el reverso de la hoja 2: "Conforme le habrá comunicado el Dr. Canal Feijoo que mandará piezas de verdadero interés"
D_9	12	Sin referencia	Sin referencia	Catálogo mecanografiado	Catálogo de la colección de 462 piezas enviadas a Rosario. Tiene cruces en lápiz	No aplica	No aplica	
D_10	1	Santiago del Estero	12/8/1942	Nota mecanografiada (original)	Envía copia del listado enviado en 1939	Firma autógrafa de Emilio Wagner, director del Museo Arqueológico Provincial	Julio Marc	Tiene una inscripción en tinta "contestada agradeciendo agosto 18". Membrete: Museo Arqueológico Provincial de Santiago del Estero, Dirección
D_11	13	Sin referencia	Sin referencia	Catálogo mecanografiado	Catálogo de la colección de 462 piezas enviadas a Rosario. Tiene tildes (visos) y anotaciones con los nros de inventario	No aplica	No aplica	

Descripción*	Cantidad de piezas
Torteros grabados	30
Torteros lisos	56
Estilizaciones en relieve de cabecitas diversas de animales	31
Aguilas, jaguares y pumas totémicos	21
Urnas funerarias	13
Materiales en hueso, piezas de diversos tipos	62
Piezas para juego	24
Fragmentos con impresiones diferentes	10
Instrumentos de música en terracota	3
Adornos	11
Efigies estilizadas de la divinidad	28
Otras formas de representar la divinidad de la civilización chaco santiagueña en diferentes piezas	10
Asas varias	8
Diversas representaciones en relieve	13
Alfarería incisa	20
Apéndices de las urnas funerarias	23
Armas	25
Piezas diversas	50
Alfarería negra	24

*Las descripciones que utilizamos son las empleadas por los propios Wagner (D_9 y D_11)

Tabla 2. Piezas enviadas por los hermanos Wagner a Rosario

Table 2. *Pieces sent by the Wagner brothers to Rosario.*

colección (Biasatti, 2016). En este sentido, destacamos que la importancia de explorar en la historia de las colecciones radica en el potencial de información que podemos recabar de estas redes de objetos, coleccionistas y museos.

En nuestro abordaje recuperamos la noción de *cyborg* (Olsen, 2007) para dar cuenta de que no se puede entender al ser humano sin lo material, no podemos existir sin los objetos, y comprendemos que la “interpretación” arqueológica trasciende los objetos, ya que se basa en la articulación de una heterogénea y amplia red que subyace a la investigación (Witmore, 2007). Contemplando esta perspectiva analizamos la trayectoria de las piezas que conforman la colección arqueológica “Wagner” del MHPR desde la mirada biográfica cultural (*sensu* Kopytoff, 1991), como medio para aportar a la caracterización y a la comprensión del entramado de personas y objetos que involucró su llegada a Rosario (*sensu* Hodder, 2012).

La fuerza de los lazos que vinculan sujetos y piezas muchas veces se traduce, por iniciativa del personal del museo, en la denominación de las colecciones con el nombre de los especialistas que dirigieron las campañas o realizaron las donaciones. El juego de subjetivación de las piezas

hace que “la colección continúe siendo identificada con su formador y lleve su nombre” (Massa, 2005: 7). A los conocidos casos de las colecciones Bruch, Moreno, Ten Kate y Schmidt en el Museo de La Plata (Farro, 2009), la colección Castellano en el Museo Universitario Florentino y Carlos Ameghino (Cornero, 2007), la colección von Hauenschild en el Museo de Antropología de Córdoba (Linskoug, 2008, 2009 y 2012), podemos sumar el de la colección chaco-santiagueña del MHPR, la cual habitualmente se denomina como colección arqueológica “Wagner”.

Los museos y sus colecciones pertenecen al campo de las artes de la memoria (Podgorny y Achim, 2014). La acción de coleccionar no refiere a una simple acumulación de elementos de la cultura material, sino a una revisión comparativa de aquellos objetos del pasado que permite reinterpretaciones. De este modo, entendemos al patrimonio arqueológico como un terreno de disputa política, en tanto se identifica como un ámbito en donde existe una puja de intereses en pos de imponer una mirada y una re-apropiación de aquel pasado. Desde esta perspectiva, resulta paradójico que existan acumulaciones de colecciones colapsando las reservas y depósitos de museos, aguardando ser analizadas y a que en un futuro

Tabla 3. Principales sitios representados en la colección

Table 3. *Main sites represented in the collection.*

Sitio de procedencia	Cantidad de piezas
Averías	14
Averías del Bracho (Río Salado)	78
Chilca Pozo	61
La Isla (Finca Las Mercedes Departamento Banda)	25
Laguna Muyu	49
Las Represas de los Indios	15
Llajta Mauca	21
Mancapa (Río Salado)	11
Sunchituyo	35
Tulip Loman (Río Salado)	21

incierto alguien "*las rescate del olvido al que las condena la historia*" (Podgorny y Achim, 2014: 23).

Tal como mencionamos en la introducción, consideramos que se están generando nuevas líneas de investigación hacia el interior de la arqueología, para las cuales las colecciones de los museos y la documentación generada en torno a ellas adquieren centralidad. En este sentido, nuestra propuesta teórico-metodológica consiste en realizar una excavación del museo articulando estrategias provenientes de la arqueología y la antropología, en la cual confluyen y dialogan saberes de distintos ámbitos de conocimiento (Hicks y Stevenson, 2013; Battaglia, 2018; Lindskoug, 2019; Hitchcock, 2020). Los objetos son portadores itinerantes de historias, verdaderos vehículos mediante los cuales se expresan deseos y se configuran sentimientos identitarios (Massa, 2005). En su devenir particular estos objetos adquieren significados procedentes de las más diversas tradiciones y experiencias, es por ello que "*los museos, además de objetos, reciben la información que las cosas llevan consigo*" (Podgorny y Achim, 2014: 154). El empleo de los archivos y la documentación como fuentes de información primaria, y no como complemento de la investigación, permite la posibilidad de excavarlos siguiendo la premisa de un contexto arqueológico, parcial y seleccionado (Hitchcock 2020). Comprender al museo como un sitio arqueológico posibilita reanalizar las colecciones desde perspectivas que generan nueva información, alcanzando una dimensión más profunda del proceso arqueológico (Podgorny, 2011).

Documentación de la colección arqueológica "Wagner"

Con el transcurso del tiempo las gestiones institucionales generan un conjunto de documentos en los que dan cuenta de sus múltiples actividades. Al iniciar nuestra investigación nos encontramos que en el caso del MHPR, la institución contaba con un cúmulo de documentos contenidos en carpetas de cartón distribuidas en forma dispersa en muebles del edificio. A continuación, comenzamos a describir la documentación para poder entender su orden original, y a establecer unidades de conservación asignándole a cada carpeta y/o documento un orden para favorecer su localización. Rápidamente comprendimos que estos documentos debían abordarse en términos de archivo histórico (Cruz Mundet, 1996), ya que contienen un destacado valor informativo, histórico y cultural que nos lleva a garantizar sus condiciones de conservación a perpetuidad.

El abordaje del archivo histórico se realizó en el marco de un proyecto integral coordinado con otras áreas técnicas del museo (Conservación y restauración y Registro y documentación). La participación de estas áreas respondió a la necesidad de contemplar las medidas correspondientes en términos de conservación de documentación en formato papel, así como identificar

su potencialidad en la gestión de la colección del museo. En este sentido, reconocimos un cuerpo documental vinculado con la adquisición de la colección arqueológica "Wagner", los cuales están sistematizados en la Tabla 1.

Hasta el momento hemos logrado identificar once documentos, con una extensión total de 51 hojas. Entre ellos se encuentra el plan de trabajo elaborado por los Wagner para conformar la colección, el decreto del gobierno de Santiago del Estero que autoriza el envío de las piezas, correspondencia entre los Wagner y Marc, y con terceros interesados en que se concretara la operación, como el intelectual santiagueño Bernardo Canal Feijóo. El relevamiento y la sistematización de la información allí registrada nos permitió abonar a la reconstrucción de la biografía cultural (*sensu* Kopytoff, 1991) de la colección, y caracterizar los vínculos interpersonales generados en torno a estas piezas.

Apuntes de una excavación en el Museo Histórico Provincial de Rosario "Dr. Julio Marc"

La excavación del museo implicó analizar sus colecciones a partir de relaciones contextuales en el marco de la construcción de un relato histórico-identitario para la ciudad de Rosario. Particularmente, comprender el arribo de la colección arqueológica "Wagner" reconstruyendo las redes de vinculación entre investigadores e intelectuales de Rosario y Santiago del Estero. Para la investigación empleamos registros escritos (cartas, inventarios, libros y fichas de registro) existentes en el archivo del museo, así como también del material bibliográfico disponible en la biblioteca de la institución. El relevamiento y la sistematización de información de allí proveniente nos permitió optimizar la gestión de la colección.

Cada elemento (documento u objeto) fue puesto en vinculación como una suerte de entramado, procediendo a un análisis intratextual (Balesta y Zagorodny, 2000) para identificar recurrencias y dispersiones al interior de cada elemento y entre ellos. Nuestra práctica se nutre de la búsqueda de pequeñas pistas, inscripciones y detalles (caligrafías, tipos de etiquetas, nombres de localidades, entre otros). En este sentido, cuestiones significativas observadas han sido nombres de personas, sitios, tipos de numeraciones, formatos de siglado e incluso tachaduras sobre piezas o documentos. En el caso particular de los manuscritos (fichas, correspondencia epistolar o notas) y los siglados, la caligrafía resulta fundamental para avanzar en el reconocimiento de su autoría.

La documentación relevada nos permitió conocer que la vinculación entre los hermanos Wagner y las autoridades de la institución rosarina se formalizó en mayo de 1937, a partir de la elaboración de un plan de trabajo a cargo de Emilio Wagner para conformar una colección de piezas para el museo (Tabla 1, D_5). La operación finalizó en junio de 1939 cuando Emilio le informó a Marc el envío



Figura 2. Exhibición de piezas colección arqueológica “Wagner” (año 2000).

Figure 2. Exhibition of pieces from the “Wagner” archaeological collection (year 2000).

de los objetos, los cuales arribaron a Rosario en los días previos a la inauguración del museo.

El registro interno titulado “Comprobante número 9 del año 1936” consigna que, de la colección recibida, 139 piezas de Santiago del Estero formaron parte de la sala Arte Americano, quedando las restantes “en depósito”. Asimismo, detalla para estas piezas el número asignado por los investigadores franceses, su denominación, y la numeración con la que se ingresaron al museo. Los objetos cerámicos incluidos en este documento representaban la casi totalidad de las piezas exhibidas, con la única excepción de un tubo de inhalación óseo. Estos objetos acompañaban en sala a numerosos textiles y alfarería presentes como expresiones del arte de los pueblos andinos y mesoamericanos. Esto implicaba, al menos en parte, una ruptura con los preceptos positivistas decimonónicos que vinculaban a las poblaciones indígenas a la historia natural, como si nada tuvieran que ver con el pasado nacional. Las piezas arqueológicas de origen andino estaban distribuidas de acuerdo a

criterios estilísticos, diferenciando una serie de conjuntos culturales entre los que se encontraban los estilos “Nasca”, “Mochica”, “Tiahuanaco”, “Chimu”, “Paracas” y “Chanca” (Delgado, 1937). Es decir, organizadas en base a esquemas secuenciales en cuya base persistía una visión occidental moderna, de la cual la arqueología es hija (Thomas, 2004).

La original sala Arte Americano pasó por distintas exposiciones (Figura 2), y en la actualidad se reconstruyó bajo el nombre de “Arqueologías de un Pasado Americano” (Figura 3). En ella se exhiben 17 piezas de la colección arqueológica “Wagner”, todas ellas cerámicas: diez torteros, tres urnas, un platito ceremonial y tres pucos. En términos de gestión de la colección, excavar el museo implica poner en articulación las piezas con la documentación. De este modo, considerando que de acuerdo al documento antes mencionado (Tabla 1, D_9 y D_11) la colección está conformada por 462 objetos, comprendimos la necesidad de explorar en los archivos en búsqueda de indicios que nos ayuden a localizar las piezas restantes.



Figura 3. Exhibición de piezas colección arqueológica “Wagner” (año 2019).

Figure 3. Exhibition of pieces from “Wagner” archaeological collection (year 2019).

Anteriormente mencionamos que la fecha de arribo de la colección arqueológica “Wagner” es un punto central para analizar su biografía cultural. Al poner en relación los elementos considerados para la excavación, comprobamos que tanto los libros de Registro General del museo como las fichas de registro por pieza que existen carecen de fecha de incorporación de los objetos. Sin embargo, la lectura articulada de estos documentos junto al catálogo de la colección (Tabla 1, D_9 y D_11) nos permitió identificar que un grupo de piezas registradas en las fichas como pertenecientes a la civilización chaco-santiagueña en realidad no formaron parte de la transacción con los Wagner, sino que arribaron a la institución a partir de una compra realizada a la familia de Jorge von Hauenschild² y de donaciones realizadas

² Jorge von Hauenschild, originalmente Georg nació en Tscheidt, Oberschlesien, Alemania, el 20 de Mayo de 1877, hijode Max von Hauenschild. Luego de una experiencia por el campo militar, cursó estudios de ingeniería en Dresden. En 1908 arribó a Argentina como empleado del Ferrocarril al Pacífico en Buenos Aires. Su interés por la

por Julio Marc y Fernando Gaspary. Los aspectos considerados para arribar a esta conclusión fueron que muchas piezas no tenían numeración asignada por los Wagner y que otras tantas estaban registradas en los libros de inventario en sus fichas como provenientes de Santiago del Estero, pero sin establecer vinculación alguna con la compra realizada a los Wagner. A partir de este análisis documental definimos exclusivamente como colección arqueológica "Wagner" al conjunto de 462 piezas compradas por el museo a los hermanos Wagner. Esta decisión nos permitió evitar denominaciones un tanto difusas que llevan a homogeneizar la realidad de las colecciones, ya que hablar de "Colección Santiago del Estero" solo refiere a un origen geográfico, y "Colección chaco-santiagueña" no diferencia entre la civilización investigada por los Wagner y las referencias al período etnográfico.

Hasta el momento ubicamos y ordenamos 430 piezas de la colección, 388 de ellas con numeración del museo y de los Wagner, 16 con numeración del museo, pero no de los Wagner, dos sin número del museo y 24 dentro de una categoría que definimos como "posible asignación", en la cual agrupamos aquellas piezas que no tienen la numeración Wagner pero que por información contextual -inscripciones sobre la pieza, similitud con otros objetos, registros documentales- pueden ser integrantes de la colección.

La excavación se basó en la re-asociación de elementos, ya sean estos piezas o documentos. En este ejercicio de recontextualización del entramado observamos el caso de las "piezas perdidas", es decir objetos que figuran en sus correspondientes fichas como extraviados sin precisar desde qué año no se los ubica. Cuatro de estas piezas son torteros cerámicos de pequeño tamaño, mientras que las otras dos son una urna funeraria³ y un instrumento de terracota.

Por otro lado, al articular las tareas de gestión de la colección con el análisis de los documentos logramos identificar que tres piezas de la colección arqueológica "Wagner" habían sido numeradas en el museo en dos momentos distintos. Esta situación de "doble numeración" se presenta con las piezas registradas por los Wagner como 99, 142, 147, 156, 397 y 434. Todas ellas fueron registradas en el museo con números superiores a 34000,

prehistoria de Santiago del Estero comenzó en 1925, luego de que los hermanos Wagner dieron a conocer su hipótesis de una antigua civilización en la margen izquierda del Río Dulce. Von Hauenschild localizó y exploró diversos sitios arqueológicos (Vilmer y Bajadita entre otros), así como también exhumó especímenes paleontológicos (Lindskoug, 2008). Numerosas piezas recuperadas por este investigador forman parte actualmente del patrimonio del Museo de Antropología de la Universidad Nacional de Córdoba (Lindskoug, 2008, 2009, 2012 y 2019).

³ La situación con esta urna será presentada en próximas publicaciones, ya que se trata de una pieza que llamativamente nunca fue ingresada en los libros de inventario del museo, por lo que consideramos que podría no haber arribado a la institución.



Figura 4. Detalle de piezas con doble numeración del museo.

Figure 4. Detail of pieces with double numbering from the museum.

lo cual nos permite hipotetizar que se asignaron en el marco de tareas de inventariado que se realizaron en el área durante los primeros años del siglo XXI. Sostenemos que se trataría de una "doble numeración" debido a que al analizar estas piezas en conjunto a la documentación comprobamos que número de registro original (1275, 1276 y 14065) les corresponde a tres de ellas (142, 147 y 156) a partir de identificar un pequeño y borroso rastro o bien mediante el reconocimiento del sitio de origen en el objeto (coincidente con la información documental) (Figura 4). De este modo, deja de ser necesario el número asignado en tiempos más recientes. Nos resta realizar nuevos estudios para comprobar si esta situación se repite en otras tres piezas -99 (34219), 397 (34210) y 434 (34222)- para las cuales no encontramos aún un número de registro cercano a los otorgados al conjunto de la colección al arribar a la institución.

Consideraciones finales

Reconocemos la importancia histórica de los museos, pero también su potencial contemporáneo como lugar de trabajo arqueológico. En este sentido, nuestra propuesta fue la de analizar la colección arqueológica "Wagner" como un modo de ensamblaje y no un mero conjunto de objetos. Abordamos la investigación realizando una excavación del museo, y para ello pusimos en contexto piezas arqueológicas con elementos en soporte papel vinculados a la colección. La información identificada en estos documentos nos permitió precisar la cronología de hechos que se sucedieron en el marco de su conformación, logrando comprender también la modalidad de su arribo a Rosario. Este recorrido nos brindó claves sobre las que seguiremos profundizando el análisis del contexto socio-histórico en el que se conformó la colección arqueológica

“Wagner”. Particularmente enfatizamos la importancia de emplear la excavación del museo como herramienta teórico-metodológica para conocer y analizar las redes de actores que se vincularon en torno a la adquisición y la compra patrimonio para el museo.

Finalmente, destacamos que la práctica de excavación realizada optimizó la gestión de la colección al caracterizar las piezas que la componen, y permitió minimizar los niveles de dispersión de los elementos, mejorando su manejo y condiciones de conservación.

Rosario, 6 de noviembre de 2024

Agradecimientos

Agradecemos a Henrik B. Lindsoug (Escuela Nacional de Ciencias Forenses, Universidad Nacional Autónoma de México) y Marcos Gastaldi (Instituto de Antropología de Córdoba- CONICET), director y co-director de nuestra investigación doctoral, por su acompañamiento y recomendaciones para la realización de este trabajo. Las reflexiones aquí presentadas no podrían ser realizadas sin el apoyo de las y los trabajadores del MHPR, a quienes agradecemos, y especialmente a su director Pablo Montini. Asimismo, va aquí nuestro reconocimiento a los evaluadores de la Revista, quienes enriquecieron este artículo mediante sus sugerencias, principalmente en lo referido al trabajo con documentos y archivos.

Bibliografía

- Antequera, F. (2019). Querido Maestro: el epistolario inédito de Ángel Guido a Ricardo Rojas. Entre la arquitectura euríndica y el archivo. *CONFLUENZE*, XI(2), 265-289. <https://doi.org/10.6092/issn.2036-0967/10276>
- Arenas, P. (2005). “En la noche de los tiempos”. Emilio y Duncan Wagner en el campo de profesionalización de la arqueología. *Mundo de Antes*, (4), 159-187.
- Balesta, B. y Zagorodny, N. E (2000). Memorias e intimidades de una colección arqueológica. *Relaciones*, (XXV), 41-50.
- Battaglia, F. (2018). *Materialidades (re)encontradas. La colección Alamito y los comienzos de la Antropología rosarina*. Tesina de licenciatura en Antropología, orientación Arqueología, no publicada. Universidad Nacional de Rosario.
- Battaglia, F. (2020). Materialidades (re)encontradas. La colección Alamito y los comienzos de la antropología rosarina. *Anuario de Arqueología*, 12(12), 171-174. <https://doi.org/10.35305/aa.v12i12.50>

- Battaglia, F. y Odisio Martinelli, J. (5 y 6 de octubre de 2017). *Museo de la Escuela de Antropología (FHmyAr - UNR): reflexiones en torno a una experiencia de trabajo*. Ponencia. XIV Jornadas Rosarinas de Antropología Sociocultural, Rosario.
- Beisaw, A. M. (2010). Archaeology without excavation: digging through the archives of the Pennsylvania State Museum. *Pennsylvania History: A Journal of Mid-Atlantic Studies*, 77(4), 467- 476.
- Biasatti, S. (2016). Arqueología e identidades: procesos de integración sociocultural del patrimonio arqueológico (provincia de San Juan). Tesis de doctorado en Ciencias Antropológicas, no publicada. Universidad Nacional de Córdoba.
- Bonnin, M. (2007). *La trama de las funciones museológicas en la gestión de las colecciones: el caso del Museo de Antropología (Universidad Nacional de Córdoba, Argentina)*. Tesis de maestría, no publicada. Universidad Nacional de Costa Rica.
- Cattaruzza, A. (2007). *Los usos del pasado: la historia y la política argentinas en discusión, 1910-1945*. Sudamericana.
- Casanova, E. y Outes, F. (1937). Crónica oficial de la Sociedad Argentina de Antropología (período 1936-1937). *Relaciones*, I, 196-204.
- Catelli, L. (2022). El mestizaje en el museo. Un acercamiento con “inflexión subalternista” a la colección chaco-santiagueña de los Wagner en el Museo Histórico Marc de Rosario, Santa Fe (Argentina). *Anuario de la Escuela de Historia*, 22, 95-129. <https://doi.org/10.31049/1853.7049.v13.n22.40394>
- Cornero, S. (2007). Medicina y antropología: un breve encuentro en 1928. *Revista Médica Rosario*, 73, 44-48.
- Cruz Mundet, J. R. (1996). *Manual de archivística*. Buenos Aires: Ediciones Pirámide S.A.
- De Aparicio, F. (1940). Crónica oficial de la Sociedad Argentina de Antropología (períodos 1937-1938 y 1938-1939). *Relaciones*, II, 243-267.
- Delgado, J. J. (1937). Estilos culturales del Perú prehispánico. *Revista del Museo Nacional*, VI(1): 125-134.
- Farro, M. (2009). Historia de las colecciones en el Museo de la Plata, 1884 – 1906: naturalistas viajeros,

coleccionistas y comerciantes de objetos de historia natural a fines del Siglo XIX". Tesis de doctorado en Antropología. Universidad Nacional de La Plata. <https://sedici.unlp.edu.ar/handle/10915/4403>

- Gill, D. W. J. (2023). Archaeologists, curators, collectors and donors: Reflecting on the past through archaeological lives. In C. Lewis y G. Moshenska (publisher eds.), *Life-writing in the history of Archaeology c critical perspectives* (pp. 353-378). UCL Press.
- Guido, Á. (1925). *Fusión hispano-indígena en la arquitectura colonial*. Editorial La Casa del Libro.
- Hicks, D. y Stevenson, A. (2013). *World Archaeology at the Pitt Rivers Museum: A Characterization*. Oxford: Archaeopress.
- Hitchcock, M. (2020). Reflections in shadow: Excavating the personal archives of Paul Jacobsthal and EM Jope. *Journal of Material Culture*, 26(1), 25-42. <https://doi.org/10.1177/1359183520959387>
- Hodder, I. (2012). *Entangled: An Archaeology of the Relationships between Humans and Things*. Wiley-Blackwell.
- Kersel, M. (2015). STORAGE WARS: Solving the Archaeological Curation Crisis? *Journal of Eastern Mediterranean Archaeology & Heritage Studies*, 3(1), 42-54. <https://doi.org/10.5325/jeasmedarcherstu.3.1.0042>
- Kopytoff, I. (1991). La biografía cultural de las cosas: la mercantilización como proceso. En A. Appadurai (Ed.), *La vida social de las cosas. Perspectiva cultural de las mercancías* (pp: 89-122). Editorial Grijalbo S. A.
- Lamborghini, E. (2019). Antropología de los museos y representaciones afrodescendientes: perspectivas teóricas, debates y propuestas. *Revista del Museo de Antropología*, 12(3), 61-72. <https://doi.org/10.31048/1852.4826.v12.n3.21990>
- Lindskoug, H. B. (2008). En la sombra de la arqueología argentina: Jorge von Hauenschild y la formación de la Colección von Hauenschild del Museo de Antropología (Universidad Nacional de Córdoba). *Revista del Museo de Antropología*, 1, 61-70. <https://doi.org/10.31048/1852.4826.v1.n0.5396>
- Lindskoug, H. B. (23-25 de septiembre de 2009). Redescubriendo el patrimonio santiagueño en el subsuelo de la Universidad. La colección von Hauenschild en el Museo de Antropología, FFYH, UNC. Ponencia. *VI Jornadas de Encuentro Interdisciplinario de Ciencias Sociales y Humanas*. Córdoba, Argentina.
- Lindskoug, H. B. (2012). Jorge von Hauenschild From Amateur Collector to Professional Archaeologist in a Remote Corner of Argentina. *Collections: A Journal for Museum and Archives Professionals*, 8(2), 127-150. <https://doi.org/10.1177/155019061200800204>
- Lindskoug, H. B. (2019). Coleccionando naturaleza, creando cultura: construcción de la dicotomía naturaleza/cultura en museos. *Antípoda. Revista de Antropología y Arqueología*, 36, 11-32. <https://doi.org/10.7440/antipoda36.2019.02>
- Lindskoug, H. B. y Gustavsson, A. (2015). Stories from below. Human remains at the Gothenburg Museum of Natural History and the Museum of World Culture. *Journal of the History of Collections*, 27(1), 97-109. <https://doi.org/10.1093/jhc/fhu036>
- Martínez, A. T. (2018). El periódico cultural La Brasa, un espacio de intercambios en el noroeste argentino. *Anales de Literatura Hispanoamericana*, 47, 283-299.
- Martínez, A. T., Taboada, C., y Auat, A. (2008). The Wagner brothers: French archaeologists and origin myths in early twentieth-century Argentina. In N. Schlanger y J. Nordbladh (publisher eds.), *Archives, Ancestors, Practices. Archaeology in the Light of its History* (pp. 261-271). Bergham Books.
- Martínez, A. T., Taboada, C., y Auat, A. (2011). *Los Hermanos Wagner. Arqueología, campo arqueológico nacional y construcción de identidad en Santiago del Estero, 1920-1940*. Universidad Nacional De Quilmes.
- Massa, D. (2005). *Fragmentos significativos. Reflexiones sobre la subjetividad expresada a través de la colección*. Equipo Naya. Recuperado el 19 de enero de 2023 de <http://www.equiponaya.com.ar/articulos/museologia06.htm>
- Mc Ginley, R. J. (from may 10 to 15, 1993). Where's the Management in Collections Management? Planning for Improved Care, Greater Use and Growth of Collections. Presentation. International Symposium and First World Congress on the preservation and conservation of Natural History Collections 3, 309-333. <https://repository.si.edu/handle/10088/9736>

- Montini, P. (coord.) (2011). *Anales del Museo Histórico Provincial de Rosario "Dr. Julio Marc"*. Ministerio de Innovación y Cultura, Gobierno de Santa Fe.
- Narbona Medina, L. M. (2022). Reflexiones en torno a los archivos de ciencia: los papeles de Grete Mostny Glaser. En E. Figueroa Ortiz (Ed.), *Grete Mostny Glaser. Figura, legado y archivo* (pp. 18-23). Servicio Nacional de Patrimonio Cultural.
- Nazar, M. (2014) El acceso a los archivos: sistemas de gestión de la información implementados en América Latina. En N. Torres (compiladora), *Hacia una política integral de gestión de la información pública Todo lo que siempre quisimos saber sobre archivos (y nunca nos animamos a preguntarle al acceso a la información)* (1era ed., pp. 11-46). Universidad de Palermo.
- Ocampo, B. (2007). *La Nación Interior- Canal Feijóo, Di Lullo y los Hermanos Wagner- El Discurso culturalista de estos intelectuales en la provincia de Santiago del Estero*. Antropofagia.
- Olsen, B. (2007). Genealogías de la asimetría: por qué nos hemos olvidado de las cosas. *Complutum*, 18, 287-291.
- Perazzi, P. (2003). *Hermenéutica de la barbarie. Una historia de la antropología en Buenos Aires, 1935-1966*. Sociedad Argentina de Antropología.
- Pautassi, E., Conte, B., Brizuela, C., Brancolini Pedetti, O., Mignino, J. y Bigi, L. (2017). Conservación, digitalización y documentación de la colección Von Hauenschild, Reserva Patrimonial del Museo de Antropología (FFyH-UNC). *Cuadernos del Instituto Nacional de Antropología y Pensamiento Latinoamericano, Series Especiales*, 5(2), 46-54.
- Pautassi, E., Aimar, C. y Angaroni, I. A. (2021). Historias de la reserva: un abordaje de las colecciones arqueológicas de Córdoba. *Revista Sociedades de Paisajes Áridos y Semi-Áridos*, XV, 101-113.
- Podgorny, I. (2004). "Tocar para creer". La arqueología en la Argentina, 1910-1940. *Anales del Museo de América*, (12), 147-182.
- Podgorny, I. (2011). Fronteras de papel: archivos, colecciones y la cuestión de los límites en las naciones americanas. *Historia Crítica*, 44, 56-79.
- Podgorny, I. y Achim, M. (Eds.) (2014). *Museos al detalle. Colecciones, antigüedades e historia natural, 1790-1870*. Prohistoria Ediciones.
- Podgorny, I. Richard, N. y Betancourt, C. J. (2023). El redescubrimiento de la arqueología de las tierras bajas bolivianas en los repositorios del Museo de La Plata. Algunos resultados del proyecto SCICOMOVE. *Boletín de la Sociedad Chilena de Arqueología*, 55, 32-52.
- Pupio, A. (2013). Archivos para una historia de la práctica de la arqueología. *Revista Electrónica de Fuentes y Archivos*, 4, 24-33.
- Rojas, R. (1980 [1924]). *Eurindia. Ensayo de estética sobre las culturas americanas*. Tomos I y II. Buenos Aires: Centro Editor de América Latina.
- Simmons, J. E. y Muñoz-Saba, Y. (2003). The theoretical bases of collections management. *Collection Forum*, 18(1-2), 38-49.
- Thomas, J. (2004). *Archaeology and Modernity*. Routledge.
- Venn, C. (2006). The Collection. *Theory, Culture & Society*, 23(2-3), 35-40. <https://doi.org/10.1177/026327640602300203>
- Wagner, D. (1936). Carácter y antigüedad de la civilización chaco-santiagueña. *Asociación Cultural de Conferencias de Rosario*. Fenner.
- Wagner, E. (1940). Notas arqueológicas sobre la provincia de Santiago del Estero. *Relaciones*, II, 227- 237.
- Wagner, E. y Wagner, D. (1934). *La civilización Chaco-Santiagueña y sus correlaciones con las del Viejo y Nuevo Mundo*. Tomo I. Compañía impresora Argentina.
- Witmore, C. (2007). Arqueología simétrica: un manifiesto breve. *Complutum*, 18, 305-312.