



# Arqueología pública y fútbol: el caso del Club Atlético Platense

*Public archaeology and football: the case of Club Atlético Platense*

Gustavo David Candela<sup>1</sup>, Axel Rex Weissel<sup>2</sup> y Ornella Raquel Zollo<sup>3</sup>

<sup>1</sup>Cooperativa de trabajo Arqueoterra Ltda. Ciudad de Buenos Aires, Argentina.  
E-mail: [gustavodcandela@gmail.com](mailto:gustavodcandela@gmail.com) // <https://orcid.org/0000-0002-3609-4438>.

<sup>2</sup>Cooperativa de trabajo Arqueoterra Ltda., Fundación Azara, Universidad Maimónides-CONICET, Ciudad de Buenos Aires, Argentina.  
E-mail: [weissel.axel@maimonides.edu](mailto:weissel.axel@maimonides.edu) // <https://orcid.org/0000-0001-9859-8861>.

<sup>3</sup>Cooperativa de trabajo Arqueoterra Ltda. Ciudad de Buenos Aires, Argentina.  
E-mail: [ornellazollo@mi.unc.edu.ar](mailto:ornellazollo@mi.unc.edu.ar) // <https://orcid.org/0000-0003-0758-7636>.

## Resumen

*Este trabajo pretende socializar el trabajo realizado por la Cooperativa de Trabajo Arqueoterra Ltda., matrícula N° 54463 junto al Club Atlético Platense en el año 2022. Hace poco más de 50 años, bajo el gobierno de facto del militar y dictador Alejandro Lanusse, el Club Atlético Platense se vio forzado a trasladarse del barrio de Saavedra en la Ciudad de Buenos Aires, lugar donde habitó más de medio siglo y desarrolló no solo actividades deportivas sino también eventos sociales con la comunidad. En el 2017 las actuales autoridades del club presentaron un proyecto de Ley ante la Legislatura porteña con la intención de obtener la concesión de este espacio en disputa, hoy explotado comercialmente por una entidad privada. En este contexto, hacia fines del 2021 la Cooperativa Arqueoterra fue convocada para iniciar un proyecto arqueológico, al que llamamos "Jornada Calamar", para exponer y difundir la historia del club visibilizando su reclamo territorial sostenido por la identidad sociocultural anclada al barrio. Nuestro trabajo se realizó desde la Arqueología pública, entendiendo por ello a las investigaciones arqueológicas como una actividad social situada y que tiene múltiples contextos históricos, políticos, económicos e institucionales (Salerno, 2013).*

**Palabras clave:** Arqueología política; Fútbol; Ciudad Autónoma de Buenos Aires; Reclamo territorial; Arqueología pública.

## Abstract

*This work intends to socialize the work carried out by Arqueoterra Ltda. a cultural and scientific work cooperative (registration number 54463), together with Club Atlético Platense in the year 2022. A little more than 50 years ago, under the de facto government of the military and dictator Alejandro Lanusse, the Club Atlético Platense was forced to move from the neighborhood of Saavedra in the City of Buenos Aires, a place where it lived for more than half a century and developed not only sports activities but also social events with the community. In 2017, the current authorities of the club presented a bill before the Buenos Aires Legislature with the intention of obtaining the concession of this disputed space, today commercially exploited by a private entity. In this context, towards the end of 2021 the Arqueoterra Cooperative was summoned to initiate an archaeological project, which we called "Jornada Calamar", to expose and disseminate the history of the club, making visible its territorial claim sustained by the socio-cultural identity anchored to the neighborhood. Our work was carried out from the perspective of public archaeology, understanding archaeological research as a situated social activity with multiple historical, political, economic and institutional contexts (Salerno, 2013).*

**Keywords:** Political archaeology; Football; Autonomous City of Buenos Aires; Territorial claim; Public archaeology.

## Introducción

La Cooperativa de Trabajo Arqueoterra está integrada por antropólogos, arqueólogos, historiadores y museólogos y desde el año 2015 investiga y difunde patrimonios arqueológicos e históricos, principalmente en el área de la

Ciudad de Buenos Aires (en adelante, CABA). Este trabajo sobre Arqueología y Fútbol, tiene sus antecedentes en las excavaciones realizadas con el Club Atlético Lanús donde se buscaron restos del primer predio deportivo (Weissel *et al.*, 2021), se encuadra dentro de las dimensiones sociales de la práctica arqueológica y las relaciones entre nuestra



disciplina y las problemáticas sociales.

A finales del siglo XX diferentes procesos y reclamos sociales llevaron a un replanteamiento en la disciplina arqueológica sobre el modo de vincularse con el territorio y las personas (Tantaléan y Aguilar, 2013). Esos nuevos paradigmas llevaron a la búsqueda de integración de los reclamos, intereses y necesidades de las comunidades con las cuales la ciencia interactúa (Funari, 2004). Tal como lo propone Rita Segato (2015) pretender la neutralidad disciplinar en las ciencias sociales es una equivocación ya que toda investigación está basada en una elección teórica que guía las preguntas, metas y el recorte del campo de la investigación. Por ende, toda elección es política porque está determinada por los intereses subjetivos de quienes la realizan.

En el caso del Club Atlético Platense (en adelante, Platense), la investigación arqueológica se fue presentando como un fuerte componente que pretende visibilizar -en el ámbito político- un sentido de identidad barrial y arraigo territorial que fortalezca el reclamo "de volver a su barrio de origen" de la institución sociodeportiva. En este contexto, nuestra cooperativa, al enterarse por los medios de comunicación sobre el esfuerzo de Platense por recuperar el predio en el barrio de Núñez, se contactó con el club para proyectar excavaciones arqueológicas en dicho predio una vez lograda su posesión.

La propuesta fue bien recibida por Platense y, dado que el club necesita visibilizar aún más su reclamo, se acordó llevar a cabo una primera etapa del proyecto. Esta fase inicial consistió en una actividad abierta al público que incluyó un relevamiento fotográfico de la historia del club, realizado en colaboración con miembros de las áreas sociales de la institución. La investigación revitaliza el pasado y propone una proyección pedagógica donde los estudios arqueológicos, de los restos del estadio histórico, sean un proceso comunitario-científico en el cual la historia pasada, presente y futura se construya colectivamente. Este proceso se enmarca en un acontecimiento territorial que refleja un reclamo social concreto, cuyo desenlace aún en el momento de escritura de este artículo depende de una decisión política para ser resuelto.

Si bien acompañamos el pedido del club de obtener la licitación del polideportivo, como investigadores tuvimos y tenemos nuestros propios objetivos científicos, sociales y políticos. En este trabajo buscamos dar cuenta de la necesidad y del aporte que podemos dar desde nuestras disciplinas a los reclamos y necesidades sociales. Particularmente en este caso se ponen en valor los lazos sociales e históricos que le dan sentido a las prácticas y luchas sociales de un territorio determinado. Será en el espacio territorial, en el barrio de Núñez, donde las relaciones de convivencia, los intereses económicos y los sentidos de pertenencia dialogan, se tensionan y resisten creando los campos sociales donde nos toca intervenir

como científicxs sociales.

### **Arqueología y fútbol: Antecedentes y marco teórico-metodológico**

El proyecto del cual emerge la iniciativa de trabajo mancomunado con el Club Atlético Platense es uno de los programas de investigación-acción-participación (Fals Borda y Rodríguez Brandao, 1987) que venimos llevando adelante como parte de la Cooperativa de trabajo cultural y científica Arqueoterra Ltda. Arqueoterra es una institución cooperativa científica que, desde sus inicios en el año 2015, viene realizando proyectos situados, de gestión, investigación y puesta en valor de patrimonios arqueológicos-históricos, proyectos antropológicos-comunitarios y proyectos artístico-culturales en CABA, el Área Metropolitana de Buenos Aires (AMBA) y en distintas partes del país.

Entre los antecedentes en los que nos hemos formado se cuenta el *Voluntariado Historia del Fútbol Patrimonio de Lanús. En busca de los Potreros perdidos* a cargo del Dr. Marcelo Weissel, especialista en arqueología histórica-urbana. En esta primera iniciativa, realizada entre los años 2014 y 2015 como programa de extensión de la Universidad Nacional de Lanús, se realizó un mapeo de canchas y potreros de fútbol del municipio de Lanús, en el sur del conurbano bonaerense y una prospección arqueológica en el predio de juego del Club Talleres de Remedios de Escalada. Desde inquietudes hermanas surgió el proyecto cooperativo de investigar las dinámicas socio-comunitarias históricas y arqueológicas de las instituciones deportivas de nuestro suelo.

Los Clubes, en tanto espacios sociales de circulación e interrelación de personas, prácticas y relaciones, han sido partícipes del crecimiento, desarrollo y expansión de la transformación urbana de los paisajes barriales (Weissel, 2013). Las instituciones que, en retrospectiva, han sido integrantes de la vida del fútbol argentino, no han sido ajenas a su lugar como nodos sociales y culturales de constitución de las identidades y territorios locales (Archetti, 2008). En términos arqueológicos, no solo es un hecho que la gran mayoría de clubes de primera división son *de facto* arqueológicos [en tanto muchos de ellos superan ya los cien años], sino que en su devenir material las instituciones deportivas han producido "huellas documentales y marcas arqueológicas que en su presencia (o ausencia) nos permiten referenciar y acceder a los pasados de una institución, de un paisaje, de un territorio" (Weissel *et al.*, 2021: 123). Es por ello que, como práctica social, el fútbol ha ido definiéndose a través de sus materialidades: objetos y espacios construidos reapropiados por sus hinchas (Barbich y Gilardenghi, 2020).

La Arqueología del Fútbol como campo de conocimiento se ha ido construyendo en base a casos puntuales en nuestro

territorio argentino. Entre los antecedentes propios que marcan este proyecto deben ser nombrados los trabajos realizados con el Club Atlético Lanús y su Museo Granate, en los cuales se realizaron una serie de jornadas arqueológicas en el predio de su primer estadio (Weissel *et al.*, 2021). Así también, entre otros trabajos de referencia se deben mencionar las investigaciones arqueológicas en los alrededores del estadio del Club Boca Juniors (Weissel, 2009) y la consultoría arqueológica en el predio donde actualmente funciona el Club River Plate (Gagliardi, 2021). Por su parte se debe mencionar la iniciativa de Santiago Barbich y Ezequiel Gillardenghi de problematizar las dinámicas sociomateriales contemporáneas de los fanáticos en los estadios de concurrencia multitudinaria (Barbich y Gillardenghi, 2020) y un proyecto de puesta en valor arqueológico del Club Sportivo Barracas a 100 años del primer gol olímpico encabezada por Gabriel Moscovisi y Pablo Valerio.

En tanto marco teórico la Arqueología del Fútbol se acopla con las discusiones de la arqueología de la modernidad (usualmente nombrada como arqueología histórica) (Weissel, 2021) y de la arqueología pública (Salerno, 2013). Mientras que por un lado los objetivos y preguntas de investigación se asocian hacia el descubrimiento y relevamiento de las materialidades pasadas y presentes, enterradas, destruidas o expuestas, por otro lado, los interrogantes y relevancia sociopolítica se vincula con las personas, los grupos sociales y las dinámicas sociales y territoriales contemporáneas asociadas a las enérgicas y apasionadas identidades del mundo del fútbol. En tanto fuentes de información y campos de relevamiento el marco de la Arqueología del Fútbol se funda en investigaciones documentales, en relevamientos arqueológicos subsuperficiales como superficiales, de estructuras y de objetos, así como en estudios etnográficos y en los testimonios orales que componen la memoria viva de cada entidad futbolística.

En tanto marco en construcción se van consolidando categorías y modelos de análisis de las subjetividades y de los espacios materiales. La investigación arqueológica del fútbol se asocia tanto al pasado, como al presente, a las cosas o materialidades antiguas como a los estadios contemporáneos, a los hinchxs, a las barras, a lxs socixs y a lxs vecinxs como al propio sistema moderno-capitalista que se produce y reproduce con el fútbol moderno. Se desagrega de esta secuencia la importancia metodológica de diferenciar las categorías de vecinx, hincha, socix, dirigente y profesionales técnicos. En tanto arqueológxs y antropológxs nuestra presencia como profesionales-técnicos tiene un calibre similar a los cuerpos de dirigencia y de mejoramiento deportivo de los clubes de Fútbol, pudiendo algunx ser hinchx, vecinx o socix de un club. Por su parte, la relación entre las categorías de vecinx, hincha, socix y dirigente tiene mayor fluidez entre sí, donde usualmente lxs hinchas, lxs socixs y lxs dirigentes son parte de un mismo campo social arraigados

territorialmente como vecinxs del club. Pero la relación de vecindad es también un producto histórico y como tal, muchos clubes y vecinxs han visto estas relaciones atravesadas por movimientos forzados o por el excesivo crecimiento comercial del club por sobre el barrio.

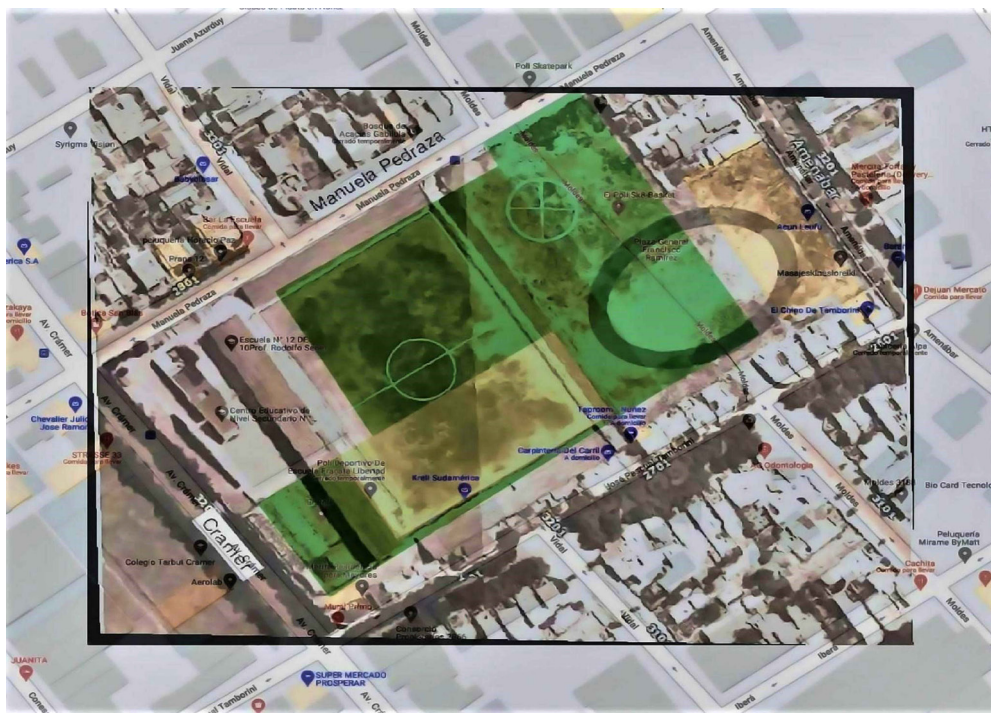
En la Arqueología del Fútbol se concentra una mayor atención en los aspectos cualitativos de los territorios habitados -de múltiples maneras- por el fútbol y su gente buscando identificar atributos de aspectos intangibles presentes en cada contexto patrimonial. El eje articulador es el hacer humano en el territorio, siendo importante reconocer dinámicas que inciden en la preservación de la memoria como atributo de valoración (Gutiérrez-Aristizábal, 2017). Es un fenómeno constante que paulatinamente se vaya engendrando un sentido de pertenencia entre los espacios deportivos y las personas que habitaban en sus cercanías. Es a partir de estas identificaciones que se fueron generando rivalidades competitivas entre los distintos barrios bonaerenses, las cuales aún hoy forman parte del folklore del deporte más popular del país: el fútbol (Weissel *et al.*, 2021).

### **El reclamo Calamar**

Fundado en 1905 en el barrio porteño de Recoleta, Platense fue forjando una estela de fútbol, memoria e identidad, constituyéndose como una de las primeras instituciones deportivas en Argentina. Luego de esta infancia institucional, en 1917 logran arrendar un predio en el barrio de Núñez, ubicado entre las calles Manuela Pedraza y Crámer (Figura 1), donde se cristaliza el anhelo de sus aficionados de construir su histórico estadio de tablonas que será "su casa natural" hasta principios de la década del 70. Es este predio el que se encuentra en tensión.

El desarrollo de las actividades deportivas en este lugar, y fundamentalmente las relaciones sociales que las mismas conllevan, implica que podamos pensar este espacio como un paisaje social, en términos de Gutierrez-Aristizabal (2017). El predio del estadio de Platense en Núñez albergaba no sólo un campo de fútbol, sino también canchas de bochas, básquet y tenis, así como espacios para patinar y andar en bicicleta. Una serie de actividades deportivas que estaban profundamente entrelazadas con las relaciones sociales que surgieron a su alrededor. En un club social y deportivo como Platense, esas interacciones y la vida comunitaria que se desarrolló en torno a las distintas disciplinas deportivas contribuyeron a formar un entramado de identidad barrial y un fuerte sentido de pertenencia. Estos elementos definieron la experiencia de los miembros del club además de cimentar la conexión del club con su entorno, fortaleciendo hoy el reclamo por volver al barrio de origen.

En este paisaje social, en estos campos de Cramer y Pedraza, hasta 1971, se desarrollaron no sólo actividades



**Figura 1:** Foto aérea reproyectada en GIS sobre el mapa actual de la zona (Crédito: Candela, G).

**Figure 1:** Aerial photo reprojected in GIS over the current map of the area (Credit: Candela, G).

deportivas, sino también reuniones sociales que integraban y reforzaban a la comunidad de socios y vecinos, formándose una identidad cultural “Calamar” anclada en dichos terrenos. Pero este transitar vinculante entre Platense y generaciones de familias del barrio de Núñez, se vio gravemente afectado por políticas de estado que, lejos de defender y preservar la identidad barrial y territorial creada durante más de 50 años, priorizaron los negocios inmobiliarios. Es así como según los relatos de los directivos del club, el gobierno de facto de Alejandro Lanusse, mediante la expropiación de estas tierras alquiladas por Platense y que eran propiedad de la familia Delcasse, pasa a disponer de las mismas.

Si bien la dictadura de Lanusse intentó justificar su accionar proyectando construir viviendas que nunca se efectuaron, la realidad es que donde se encontraba el estadio de fútbol de Platense, en Crámer y Pedraza, hoy se erigen una escuela pública, un polideportivo, varias casas bajas y un edificio de cuatro pisos. También una plaza, algunos locales comerciales y una fábrica de artículos electrónicos. Atrás quedaron, no sólo un estadio de fútbol con iluminación artificial, que permitió la práctica deportiva nocturna y la realización de eventos musicales<sup>1</sup> sino también una cancha profesional de básquet, otra de tenis y un velódromo, que funcionó desde 1941 y fue durante mucho tiempo el único de la Ciudad de Buenos Aires. Específicamente desde lo futbolístico, se terminaron así 54 años de alegrías y tristezas en los que se disputaron 847 partidos oficiales, la historia profesional del fútbol del Club Atlético Platense se continuó escribiendo, pero ya en tierras de la Provincia de Buenos Aires.

<sup>1</sup> Donde cantó el emblemático y más famoso simpatizante de Platense, el “polaco” Roberto Goyeneche.

Según los directivos de Platense, el forzoso traslado sufrido por la institución debilitó tanto al Club como a todo el barrio. Toda la actividad social y deportiva sufrió el desarraigo de empezar de cero en las tierras adquiridas en Vicente López, provincia de Buenos Aires, donde luego pudieron generar nuevos arraigos e identidades barriales. Hoy, 50 años después, su identidad barrial y territorial sigue en vigencia y movilizando proyectos de ley y la búsqueda de retornar al barrio de Núñez; el fin de volver a poner un pie en la Ciudad Autónoma de Buenos Aires no parece muy lejano.

### Proyecto de Ley

Dentro de las construcciones edilicias, anteriormente mencionadas, que se encuentran actualmente ubicadas en Crámer y Pedraza, la escuela, el jardín de infantes, la plaza y el predio polideportivo están asentados en tierras públicas. Pero, a diferencia de los mencionados en primer lugar, el polideportivo que más específicamente se llama “El Poli”, es concesionado por un agente privado que explota comercialmente el lugar.

En 2017, mediante la gestión interna de la Comisión Directiva del Club Platense, las autoridades detectaron que la concesión para el usufructo del predio público concesionado a “El Poli” venció en 2016 y que la Legislatura porteña tendría que tratar una ley para la extensión del acuerdo. Desde este momento, comenzaron las primeras gestiones para desarrollar un proyecto que permitiría al club tener la prioridad- considerando el devenir histórico y arraigo con estas tierras- de concesionar la propiedad.

En el año 2019 se realizó una nueva licitación que, por

reclamos y apelaciones, fue judicializada y quedó sin efecto. En esta coyuntura la dirigencia política Calamar, presidida por Pablo Bianchini entre los años 2019 y 2022, consolidó la idea de volver a Crámer y Pedraza, con un proyecto de ley impulsado fundamentalmente por su secretario Gustavo Lupetti.

En 2021, la Comisión Directiva Platense presentó finalmente un proyecto de ley en la Legislatura Porteña para que el club volviera a tener presencia en esa zona con roles sociales y educativos. En una nota a Infobae, Lupetti afirma:

“No se trata de una iniciativa para trasladar su estadio allí ni en procurar expropiar un espacio. Tampoco de una cuestión con fines económicos, sino que solo pretende un cambio de asignación del dominio público de la ciudad para instalar una sede social, desarrollar actividades y regresar así a un lugar histórico donde forjó su identidad y al cual busca seguir perteneciendo” (Vázquez, 2021).

El proyecto de ley “Volver a Manuela Pedraza y Crámer” (Figura 2) propone que la Ciudad de Buenos Aires le otorgue, en concesión de uso por 10 años, al Club Atlético Platense el predio correspondiente al

Polideportivo, ubicado en la intersección de las calles Manuela Pedraza y Crámer. Este proyecto, se enmarca y encuentra sustento en el Artículo 32 de la Constitución de la Ciudad de Buenos Aires, que garantiza “la preservación, recuperación y difusión del patrimonio cultural, cualquiera sea su régimen jurídico y titularidad, la memoria y la historia de la Ciudad y sus barrios”.

Es una iniciativa que, según sus dirigentes, se funda en la necesidad de recuperar la identidad de Platense en su nativo barrio de Núñez, ya que las aspiraciones del proyecto van más allá de lo estrictamente deportivo y corresponde al ámbito cultural local. Consecuentemente, buscan que la utilización del polideportivo no sea exclusiva del club, sino que las escuelas del Distrito 10 de la Ciudad de Buenos Aires puedan llevar a los alumnos a realizar actividades físicas en este predio. Para hacer viable la idea, se crearía una cooperativa para que accione entre el club y las autoridades escolares, coordinando y regulando esta interacción.

### Intereses enfrentados - La situación actual

El reclamo Calamar fue impulsado por Platense, una asociación civil que, según el artículo 3º de su estatuto, publicado en su página web<sup>2</sup>, promulga entre sus objetivos:

- a) Fomentar el desarrollo integral de la cultura física, moral o intelectual de sus asociados, a cuyos efectos habilitará las instalaciones deportivas y sociales, que permitan los medios y recursos a su alcance.
- b) Promover el espíritu de sociabilidad y unión entre los asociados y sus familias.
- c) Organizar competiciones y torneos y participar en todas aquellas actividades relacionadas con sus fines, que organicen las entidades a las que la institución se encuentre afiliada y con las que tenga afinidad de propósitos, sean estas nacionales o extranjeras, a cuyo efecto podrán designarse las delegaciones y representaciones que sean convenientes.”

Como contrapartida a las intenciones de Platense de “Volver a Manuela Pedraza y Crámer”, se encuentran las intenciones comerciales del actual concesionario del predio y responsable de “El Poli”. Una empresa que no sólo quiere seguir explotando económicamente el lugar, sino que además impulsa una campaña de rechazo y estigmatización contra las actividades vinculadas fundamentalmente al fútbol de liga, generando tensiones barriales y apostando a enfrentar a los vecinos entre quienes apoyan o no una u otra opción. Pasacalles y publicaciones en redes (Figura 3), con mensajes como “no queremos ni trapitos ni barrabravas”, fueron el correlato material del accionar de los actuales responsables de “El Poli”.



Figura 2: Carátula del Expediente 1027-P-2021 (Legislatura de la Ciudad Autónoma de Buenos Aires).

Figure 2: Cover of File 1027-P-2021 (Legislature of the Autonomous City of Buenos Aires).

<sup>2</sup> <https://cap.org.ar/estatuto-del-club-a-platense/> (consultado el 18 agosto de 2024)



Figura 3: Folletos en contra y a favor del reclamo Calamar (Dominio público).

Figure 3: Leaflets against and in favour of the Calamar claim (Public domain).

Al margen de las acciones de “El Poli”, después de obtener el visto bueno en Comisión de Presupuesto, el devenir legal llevó a que el reclamo Calamar fuera aprobado el 10 de diciembre de 2021 en la Legislatura porteña en primera lectura con 49 votos a favor y 5 abstenciones (correspondientes al bloque político de la Coalición Cívica). De este modo la Legislatura convocó a la audiencia pública en la que participaron 1.300 vecinos y entidades sociales y territoriales con intereses en el tema. Proceso inconcluso al momento de la escritura de este artículo, pero del que debería haber surgido un informe que se sumará al trámite legislativo del expediente. Una vez cumplido con ello, el proyecto seguirá el trámite en comisión hasta obtener dictamen en una nueva votación en el recinto en segunda lectura. Para la aprobación de la ley, se requieren nuevamente los votos de 2/3 de los legisladores.

En este contexto, la Cooperativa Arqueoterra, institución dedicada a la investigación y comunicación científica de los Patrimonios culturales, no ha quedado ajena a su proceso territorial y su trabajo para recuperar la identidad barrial. Consideramos que su proyección enlaza el sentido de pertenencia a un club deportivo con la memoria barrial y la identidad urbana. Nosotrxs, en diálogo con la Comisión Directiva del Club Atlético Platense, asumimos como prioridad la orientación de nuestras actividades arqueológicas y científicas hacia un estudio del pasado que impacte activamente en el presente, reforzando los lazos que construyen nuestra realidad social desde una perspectiva profesional y

comprometida con la comunidad. Creemos que, para ello, la conciencia histórica es una llave elemental para incentivar el pensamiento crítico y emancipatorio en todas las personas de nuestra sociedad.

#### Jornada Arqueológica Calamar: “El club fue nuestra casa”

Como parte de las acciones llevadas adelante por la dirección de Platense, la Cooperativa Arqueoterra fue contratada para llevar adelante una actividad con socios e hinchas del club antes de tener la segunda audiencia pública en la Legislatura porteña. Esta iniciativa fue difundida por ambas entidades.

La “Jornada Arqueológica Calamar” se realizó el día 13 de marzo del año 2022 en la Plaza Francisco Ramírez, calles Crámer y Pedraza, de 9.00 a 18.00hs y tuvo como objetivo concientizar y difundir el reclamo que encabeza la dirección del club ante el gobierno porteño por tener la concesión de su predio histórico. Durante la jornada se realizaron dos talleres de arqueología para niñxs, se exhibieron fotos de su primer estadio y de jugadores representativos de Platense (Figura 4). Se realizaron entrevistas con socixs, vecinxs de Núñez y de Vicente López e hinchas del club y una charla abierta de cierre entre miembrxs de la cooperativa y los directivos del club. Los testimonios, en tanto representaciones de los presentes y pasados, son tanto relatos personales como anclas de la memoria social (Ricoeur, 2010) en este caso en una serie de manzanas porteñas.



**Figura 4:** Foto de los preparativos de Jornada Calamar (Crédito: Zollo, O.).

**Figure 4:** Photo of preparations for Jornada Calamar (Credit: Zollo, O.).

Las entrevistas fueron grabadas, con previa autorización de cada persona que participó (Figura 5). Para realizar el registro audiovisual invitamos a que, quienes lo desearan, nos contaran algún recuerdo o sentimiento en torno al club y el estadio histórico que funcionó donde estábamos reunidos. De un aproximado de 100 participantes fueron 8 las personas que se acercaron, voluntariamente, a contarnos sus emociones, recuerdos y deseos. Recuperaremos fragmentos de 5 de ellas que nos permiten dar ejemplos claros sobre el sentido de pertenencia entre las personas, sus prácticas y este territorio en tensión. Estas charlas nos aproximaron a comprender algunas de las razones por las cuales sus hinchas acompañan el reclamo Calamar.

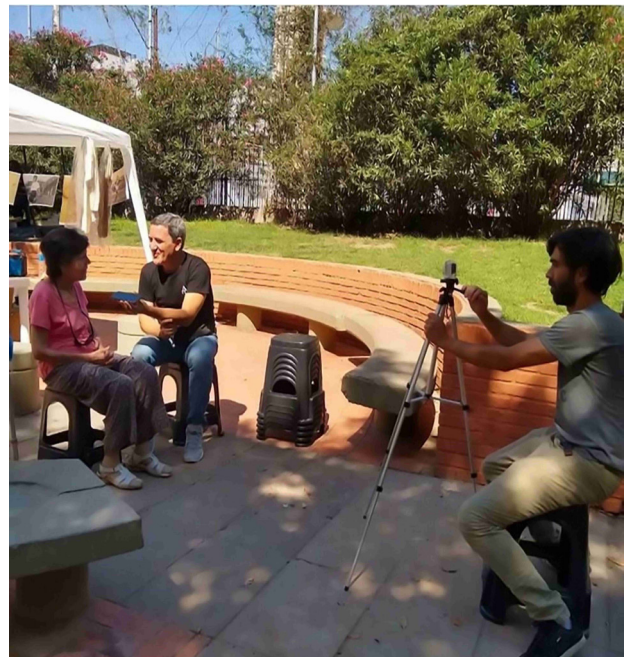
El primero de ellos que se acercó a hablar con nosotros fue Oscar. Nos comentó que estaba sensible y emocionado con la jornada porque "volver acá es una cosa muy significativa... aprendí a caminar acá. La verdad cuando perdimos Manuela Pedraza y Cramer no pasé más por acá... eso fue muy duro para mí... y si esto se pudiera recuperar sería muy significativo. Yo tuve afecto con este club, con el bar de la esquina, Platense fue unión para mi familia, ojalá podamos volver acá" (Comunicación personal, 13 de Marzo, 2022).

Cristina, vecina del barrio, nos comentó que se vinculó con el club desde chica a través de su familia. Ella y su madre nacieron en viviendas próximas al club, su abuelo jugaba a las bochas y su madre iba a los bailes que se hacían allí pero que cuando el club se fue "dejó un hueco". Comentó

también que "uno siente que las raíces del club están acá... Todos los 25 de mayo los hinchas vienen a festejar la fundación del club acá". Para ella el club representa la "pertenencia al barrio, su niñez y su historia familiar" (Comunicación personal, 13 de Marzo, 2022).

También se acercó a charlar Eduardo, socio número 30 del club, quien nos comentó que para él "el club fue nuestra casa, volver acá Platense lo necesita, para el reencuentro de los calamares... ojalá las autoridades de la legislatura lo contemplen... que este lugar por historia nos pertenece... ojalá volvamos a tener el corazón acá en Pedraza y Cramer" (Comunicación personal, 13 de Marzo, 2022).

Fernando, hincha y directivo del club, comentó que los hinchas tenían su identidad acá pero tuvieron que irse, sin embargo cree que "este es el lugar de platense" y por eso quieren recuperar el lugar y vincularse nuevamente con el barrio. Para él "el club cumple un rol que ninguno otro puede cumplir porque da un sentido de pertenencia" y expresó que "el proyecto de Arqueología y Fútbol es un paso importantísimo para el club. Es cubrir el espacio en el tiempo, las décadas, que quedaron en el limbo y crear ese puente entre el pasado y la actualidad, porque tenemos un bache histórico que tenemos que cubrir... lo que está acá abajo, que tiene que ver con la historia, los sentimientos, las vivencias, la gente que construyó el club, que vivió el club, que tiene su historia de vida acá" (Comunicación personal, 13 de Marzo, 2022). Por último, hablamos con Douglas, hincha y miembro del museo del



**Figura 5:** Foto de entrevista realizada durante la Jornada Calamar (Crédito: Zollo, O.).

**Figure 5:** Photo of interview during Jornada Calamar (Credit: Zollo, O.).

club, y con Ignacio, quien nos comentó que para él en ese barrio “el club tiene una pertenencia histórica y por eso volver acá lo pondría muy feliz. Platense para mí es mi familia, es mi segunda casa” (Comunicación personal, 13 de Marzo, 2022).

Tal como venimos sosteniendo a lo largo de este artículo, estos relatos dan cuenta del importante lazo que existe, y existió, entre el territorio, el club y sus hinchas. En todas las entrevistas realizadas durante la jornada, aparecieron recuerdos de infancias y anécdotas familiares vinculadas no sólo con Platense sino también con el barrio, como paisaje social, de Crámer y Pedraza. Relatos que reivindican “al club” como un espacio de socialización y memoria. En la misma sintonía, sobre las relaciones de vecindad, debe mencionarse la integración que se generó, a partir del sentido de pertenencia al club, entre vecinxs del barrio de Núñez, con ex-vecinxs y vecinxs del actual barrio de Platense, en Vicente López.

### Reflexiones finales

Luego de esta experiencia, y siguiendo a la antropóloga Lorena B. Rodríguez (2008), creemos que las memorias son una compleja y dinámica construcción y reconstrucción, donde “tanto recuerdos individuales como colectivos, experiencias pasadas, condiciones de existencia, situaciones presentes y deseos futuros se intrincan inexorablemente” (2008: 288). Los relatos recuperados durante la Jornada Calamar nos permiten dar cuenta de ello cuando lxs vecinxs e hinchas expresan que como individuos se sienten vinculados a ese colectivo y comparten el deseo de recuperar un espacio que para ellxs es parte de su memoria e identidad calamar. A su vez, Joél Candau (2002) postula que sin memoria no habría vínculo social, no habría sociedad, identidad individual o colectiva. Es por ello que esta experiencia nos llevó a reflexionar en torno a nuestro rol político como antropólogxs/arqueólogxs y el potencial que tienen nuestras disciplinas al contribuir en la recuperación de relatos, memorias, sentires, en busca de dar respuestas y/o acompañar luchas o demandas sociales. Esta jornada nos permitió ver un grupo de personas unidas y vinculadas por memorias, sentimientos y deseos compartidos en torno al Club Atlético Platense. Esto refuerza la hipótesis que proponemos sobre el rol que tienen los clubes barriales en los territorios como espacios que refuerzan los lazos sociales.

Hacer arqueología en la Ciudad Autónoma de Buenos Aires es un desafío desde muchos perfiles. Dos décadas de gobernanza neoliberal han dejado patente la planificación estratégica del ordenamiento territorial urbano. Según Ana Grethel Thomasz, antropóloga especialista en las dinámicas sociourbanas de la Ciudad de Buenos Aires, la reestructuración territorial planteada por los sucesivos mandatos del PRO<sup>3</sup>-CABA se vincula a la

estetización del área urbana y a un impulso al recambio clasista-racial de su población: se segregan o expulsan a los sectores de bajos recursos y se fomentan políticas neoliberal-inmobiliarias apuntadas a recibir pobladores de un perfil socioeconómico-cultural “superior” (Thomasz, 2010). El caso abordado en este trabajo es un ejemplo de ello.

Las ciudades, como centros de poder y de acumulación del capital (Lefebvre, 1969), se vuelven lugares de disputa. El desplazamiento del territorio de Platense es resultado de intereses privados y hoy se replica el patrón donde el *lobby político* dirime un espacio en disputa. ¿Será dinero o memoria? Al inicio del 2024 el conflicto sigue sin resolución, mientras la empresa “El Poli” sigue funcionando rentablemente por encima de los huesos del estadio platense.

El reclamo de Platense por recuperar el territorio donde se ubicaba su anterior estadio de fútbol está profundamente arraigado en el lazo emocional e identitario que la comunidad tiene con ese espacio, un vínculo que ha sido fundamental para la vida comunitaria histórica del barrio de Núñez. En sintonía con ello, nuestro objetivo fue contribuir a que estos espacios de significación histórica y social sigan siendo puntos de encuentro y pertenencia, manteniendo viva la identidad y el legado que representan. Porque nuestra práctica tanto como profesionales como institución científica nos compromete a abogar por el fortalecimiento de la comunidad frente a los intereses económicos y por la preservación de la memoria colectiva frente al olvido.

Ciudad Autónoma de Buenos Aires,  
15 de diciembre de 2023

### Agradecimientos

Queremos agradecer principalmente a los directivos del club Platense por las instancias de diálogo y por confiar en nuestro trabajo. A toda la Cooperativa de trabajo Arqueoterra por sus aportes y gestión para que esta jornada se lleve adelante, especialmente a Paula Calandrón y Sebastián Imposti por sus trabajos antes y durante la Jornada Arqueológica Calamar.

### Bibliografía

Archetti, E. (2008). El potrero y el pibe. Territorio y pertenencia en el imaginario del fútbol argentino. *Horizontes Antropológicos*, 14(30), 259-282. <https://doi.org/10.1590/S0104-71832008000200013>

Barbich, S., y Gilardenghi, E. (2020). “Más allá del juego”: prácticas no guionadas, interacciones entre

---

gobierna en la Ciudad de Buenos Aires desde el año 2007, de corte neoliberal.

<sup>3</sup> Abreviatura de “Propuesta Republicana”, partido político que



- personas y cosas en dos estadios de fútbol de la Ciudad de Buenos Aires, Argentina. *Etnográfica. Revista do Centro em Rede de Investigação em Antropologia*, 24(1), 91-113. <https://doi.org/10.4000/etnografica.8601>
- Candau, J. (2002). *Antropología de la memoria*. Buenos Aires: Nueva Visión. <https://archive.org/details/joel-candau-antropologia-de-la-memoria>
- Fals Borda, O. y Rodríguez Brandao, C. (1987). *Investigación Participativa*. Montevideo: La Banda Oriental. <https://eva.interior.udelar.edu.uy/pluginfile.php/134154/course/overviewfiles/Fals%20Borda%20Brandao%20investigacion%20participativa.pdf?forcedownload=1>
- Funari, P. (2004). Arqueología Latinoamericana y su contexto histórico: La Arqueología Pública y las tareas del quehacer arqueológico. En A. Haber (Ed.) *Hacia una arqueología de las arqueologías sudamericanas* (pp. 83-90). Bogotá: Uniandes. <https://repositorio.uniandes.edu.co/flip/?pdf=/bitstreams/991a3531-3e63-4846-93be-4d7397909526/download>.
- Gagliardi, J. F. (7 de enero de 2021). Detalles exclusivos sobre el descubrimiento histórico en River: qué arrojaron los estudios a las herraduras encontradas en el Monumental. Nota publicada en *Infobae*. <https://www.infobae.com/deportes/2021/01/07/detalles-exclusivos-sobre-el-descubrimiento-historico-en-river-que-arrojaron-los-estudios-a-las-herraduras-encontradas-en-el-monumental/>
- Gutiérrez-Aristizábal, A. (2017). La noción de paisaje social. Un posible recurso para la valoración patrimonial. *Revista de Arquitectura*, 19(2), 16-27. <http://dx.doi.org/10.14718/RevArq.2017.19.2.855>
- Lefebvre, H. (1969). *El Derecho a la ciudad*. Barcelona: Ediciones península. <https://www.comunicacionyurbanidad.org/wp-content/uploads/2018/03/Lefebvre-El-derecho-a-la-ciudad3.pdf>
- Legislatura de la Ciudad Autónoma de Buenos Aires. (2021). *El proyecto de ley "Volver a Manuela Pedraza y Crámer"*. Expediente 1027-P-2021 Comisión Presupuesto.
- Salerno, V. (2013). Arqueología pública: reflexiones sobre la construcción de un objeto de estudio, con comentarios de D. Jofré, L. Mesezes y H. Tantalean. *Revista Chilena de Antropología*, 27, 7-37. <https://revistadeantropologia.uchile.cl/index.php/RCA/article/view/27350>
- Segato, R. (2015). *La crítica de la colonialidad en ocho ensayos: y una antropología por demanda*. Buenos Aires: Prometeo Libros. <https://desarmandolacultura.files.wordpress.com/2018/04/segato-rita-laura-la-critica-de-la-colonialidad-en-ocho-ensayos.pdf>
- Ricoeur, P. (2010). *La memoria, la historia, el olvido*. Madrid: Trotta.
- Rodríguez, L. (2008). Los Ingamana en Andalgala a principios del siglo XVIII: Notas sobre la memoria y la identidad. *Andes*, 19, 279-298. <https://www.redalyc.org/pdf/127/12711815011.pdf>
- Thomasz, A. G. (2010). Debajo de la alfombra de los barrios del sur: Derecho a la ciudad o nuevas formas de higienismo. *Intersecciones en antropología*, 11(1), 15-27. [http://www.scielo.org.ar/scielo.php?script=sci\\_arttext&pid=S1850-373X2010000100002&lng=es&tlng=es](http://www.scielo.org.ar/scielo.php?script=sci_arttext&pid=S1850-373X2010000100002&lng=es&tlng=es).
- Vazquez, W. (16 de abril de 2021). "La lucha de Platense para volver a Manuela Pedraza y Crámer, el lugar que fue su casa por más de 50 años hasta ser desalojado por un gobierno de facto". *Infobae*. <https://www.infobae.com/sociedad/2021/04/16/la-lucha-de-platense-para-volver-a-manuela-pedraza-y-cramer-el-lugar-que-fue-su-casa-por-mas-de-50-anos-hasta-ser-desalojado-por-un-gobierno-de-facto/>
- Weissel, A. R. (2013). El club y la historia de Lanús: cambios ambientales y comunitarios en la cultura del fútbol. Relevancia para la cuenca Matanza Riachuelo. En *I Congreso Actualidad y perspectivas en la gestión sustentable de cuencas: Disminuyendo vulnerabilidades frente catástrofes ambientales*. Universidad Nacional de Lanús, Lanús, Argentina.
- Weissel, A. R. (2021). Arqueología Hermenéutica en el fin del mundo: una propuesta teórico-metodológica para abordar el caso de la Misión Anglicana de Ushuaia (1869-1894). *VESTÍGIOS – Revista Latino-Americana de Arqueología Histórica*, 15(1), 75-103. <https://doi.org/10.31239/vtg.v15i1.19353>.
- Weissel, A., Imposti, S. y G. Candela. (2021). En búsqueda del otro estadio. Informe y reflexión de las jornadas arqueológicas granates. *La zaranda de ideas*, 18(2), 122-135. <https://plarci.org/index.php/lazarandadeideas/article/view/730>
- Weissel, M. (2009). Arqueología de La Boca del Riachuelo. Puerto Urbano de Buenos Aires, Argentina. Buenos Aires: Fundación de Historia

Natural Félix de Azara – Vázquez Mazzini.  
<https://estudiosmaritimossociales.org/wp->

[content/uploads/2016/05/rem-s-nc2ba-2-28x21-18-11-09\\_p211-214-2.pdf](content/uploads/2016/05/rem-s-nc2ba-2-28x21-18-11-09_p211-214-2.pdf)