

Sistemas campesinos del noroeste de Córdoba (Argentina): Un estudio de caso en pedanías del Dpto. Ischilín

Silvetti F. y G. Soto

RESUMEN

Se estudió el proceso de producción en predios de campesinos principalmente artesanos (CPA) y principalmente ganaderos (CPG) de dos comunidades del noroeste de Córdoba, partiendo de un enfoque sistémico. Para la recolección de datos se utilizó el método de estudio de caso. En cada caso se analizó el sistema global (unidad de producción) y sus subsistemas componentes. Una vez cuantificada la magnitud de cada componente, los flujos de bienes y mano de obra entre los componentes; y los flujos de productos, mano de obra y dinero entre la unidad de producción y el contexto, se analizaron los atributos sistémicos de balance, periodicidad y estilo, que condicionan el equilibrio interno de la unidad de producción.

Se concluyó que, si bien comparten una misma racionalidad económica, el sistema CPA y el CPG presentan diferencias a nivel de limitantes estructurales, estrategias productivas, complejidad interna, equilibrio interno y relación con el contexto. A pesar de su mayor equilibrio interno actual, la vulnerabilidad del sistema CPA ante posibles cambios externos o internos es mayor, debido a su escasa dotación de capital y recursos naturales y su relación fuertemente asimétrica con los mercados.

Palabras clave: Campesinos, desarrollo rural, sistemas de producción, estrategias productivas, Argentina

Silvetti F. and G. Soto, 1994. Peasant systems in Ischilín (NW Córdoba, Argentina). A case study. *Agriscientia* XI : 69-78.

SUMMARY

A study based on the systemic approach was carried out to analyze the production units in two poor rural communities in the Northwest of Córdoba. The production units studied fall into two categories; one composed mainly of stock farmers (SF) and the other mostly of handicrafts (H). The case study method was used to collect data. Both the global (the production unit) and its corresponding subsystems were fully analyzed in each case (SF) and (H). The size of each component and the flow of goods and labour among them were quantified, and so was the flow of products, labour and money between the production unit and the environment. The systemic features of balance, periodicity and style systemic features which condition the internal balance of the production unit were analyzed.

The results showed that both systems —the SF system and the H system— share the same economic criteria. However, they exhibit well-defined differences as

regards structural limitations, production strategies, internal complexity and interaction with the environment. In spite of the higher internal balance exhibited at present by the H system; its vulnerability to probable external or internal changes is higher due to its meagre capital input and natural resources and its highly asymmetric interaction with the markets.

Keywords: Peasants, rural development, productive systems, productive strategies, Argentina.

F. Silvetti y G. Soto. Dpto. Economía y Sociología Rural. Fac. de Ciencias Agropecuarias, U.N.C., C.C. 509. 5000 Córdoba.

INTRODUCCIÓN

El sector campesino de la región noroeste de la provincia de Córdoba (República Argentina) ha sido poco investigado y los estudios se han orientado, desde una perspectiva productivista, hacia los problemas técnicos que presentan los rubros campesinos aisladamente (INTA, 1973, 1978), desconociendo la compleja red de interrelaciones de los sistemas productivos y la particular racionalidad campesina en el uso de los recursos. De allí la imposibilidad de explicar la forma en que éstos han logrado reproducirse socialmente durante generaciones, en un marco de recursos limitados en cantidad y calidad y de serias deficiencias técnico-productivas en el manejo de los mismos. Ello ha dificultado asimismo la formulación de propuestas de desarrollo apropiadas para el sector.

Sin desconocer la importancia de los estudios que a nivel macro han abordado la temática campesina (e.g., Warman, A., 1972; Tepicht, J., 1973; Shanin, T., 1976, 1988; Sidersky, P. 1991; Ellis, F., 1992), consideramos que a nivel micro predial, el enfoque sistémico permite dar cuenta de las complejas relaciones naturales, tecnológicas y sociales que condicionan el funcionamiento de los sistemas productivos y su vinculación con el contexto (Berdegué y Larraín, 1988; Soto, G., 1994).

El presente estudio se centró en el seguimiento durante un ciclo anual completo del proceso de producción en predios campesinos del Dpto. Ischilín, noroeste de Córdoba que reúnen condiciones generales de tipicidad de los subtipos identificados en el área de trabajo (Cáceres *et al.*, 1989, 1994, Silvetti *et al.*, 1990). Ellos son: a) Campesinos principalmente ganaderos (en adelante CPG), representados por una familia residente en la localidad de Los Coritos, pedanía Toyos; b) Campesinos principalmente artesanos (en adelante CPA) representados por una familia residente en la localidad de Copacabana, pedanía Copacabana.

En base a los antecedentes se plantea la hipótesis de que los sistemas campesinos del área de estudio están organizados y manejados de acuerdo a una racionalidad particular, no estrictamente capitalista, orientada a garantizar la reproducción social de la familia.

El objetivo es conocer, a través de un estudio de caso, la estructura particular de los sistemas productivos y la racionalidad campesina en el manejo de los recursos, desde un marco teórico-metodológico que permita evaluar las posibilidades de reproducción social del sector, aun cuando las conclusiones de este estudio no sean generalizables en sentido estricto a otros universos.

MATERIALES Y MÉTODOS

a) Enfoque teórico-metodológico

El objeto de estudio se refirió a unidades de producción reales de pequeños productores agropecuarios. Estas unidades son posibles de analizar bajo un enfoque de sistema desde dos niveles:

Por un lado, atendiendo a sus *macrocomponentes*, es posible identificar tres subsistemas:

- *El Agroecosistema*: Incluye el ecosistema modificado por el hombre de acuerdo a determinados objetivos productivos y sociales. Está constituido por el conjunto de recursos naturales interrelacionados y los procesos ecológicos.
- *El Sociosistema*: Comprende a los sujetos sociales involucrados en el proceso productivo, sus relaciones y la gestión de los recursos
- *El Tecnosistema*: Son los medios (instrumentos, maquinarias, técnicas, insumos y conocimientos) utilizados por el hombre y creados por éste para canalizar y potenciar la productividad del agrosistema.

Por otro lado, atendiendo a la forma en que los macrocomponentes se combinan a lo largo del proceso de producción, es posible identificar un número variable de subsistemas productivos.

Es posible evaluar los sistemas campesinos o agrosistemas en cuanto a sus posibilidades de reproducción. En este sentido se partió del concepto de *vulnerabilidad* de Pizarro y Nasif (1988). A partir de aquí, fue necesario evaluar cualitativa y cuantitativamente *atributos sistémicos* que son a propuesta de Gastó (1980) los siguientes:

- *Balance*: Es la proporción entre los elementos de un sistema en un estado dado.
- *Periodicidad*: Es la proporción de tiempo guardada entre los distintos eventos de un sistema.
- *Estilo*: Es el tipo de elemento de un sistema que genera estructura y comportamientos diversos y que cobran sentido en relación a un objetivo sistémico.

Se cuantificó la magnitud de cada componente del agrosistema y las entradas y salidas entre subsistemas productivos y del sistema de producción con el contexto. Los flujos entre subsistemas a los que se prestó mayor atención fueron mano de obra y bienes destinados al autoconsumo (consumo familiar) y autoinsumo (insumos destinados al propio proceso productivo). En la relación entre sistema de producción y contexto se focalizó la atención en los flujos de productos, insumos, mano de obra y dinero. Las relaciones entre componentes y de estos con el contexto fueron analizadas en una perspectiva sincrónica y diacrónica (dinámica anual).

b) La representatividad de los casos

La representatividad de los casos se fundamenta en un diagnóstico socioeconómico que precedió al presente estudio (Cáceres *et al.*, 1989). Los dos sistemas de producción se seleccionaron en función de: *a)* elevado grado de tipicidad observado *b)* accesibilidad geográfica y *c)* conocimiento mutuo entre investigador-familia

c) Evaluación estadística

La información recabada fue vertida en una matriz de 33 variables por 45 casos (familias). A fin de lograr su mejor tratamiento, las variables continuas fueron transformadas, obteniendo una matriz de datos multiestados cualitativos con secuencia lógica (Crisci, J., 1983) cuyos valores oscilaban entre 0 y 9.

La matriz fue sometida a una técnica multivariante de ordenamiento (análisis de correspondencias "libre de tendencias" o DCA, Hill & Gauch, 1981) y a una clasificación (TWISNPAN, Hill, M., 1979). Las técnicas de ordenamiento permiten conocer las prin-

cipales tendencias de variación del conjunto de datos; las de clasificación identifican los principales rubros en que se pueden dividir los casos y las variables de mayor peso en esa división. Presentan la ventaja, sobre el análisis de cada variable individual, de considerar toda la información simultáneamente y constituyen herramientas poderosas para el análisis exploratorio de conjuntos concretos de datos. Este tipo de técnicas ha sido usado con anterioridad en estudios de caracterización de sistemas de producción (Berdegué y Larraín, 1988).

d) cuantificación y caracterización de las unidades de producción

El procesamiento de los datos permitió distinguir dos conjuntos diferenciados de explotaciones:

- Explotaciones (13) que se caracterizan por las siguientes variables: familias numerosas, alta disponibilidad de mano de obra familiar en relación al resto de los predios; su rubro principal de producción es la cestería destinada al mercado con el que se relacionan a través de intermediarios. Son predios de muy escasa diversificación, tanto en rubros para el autoconsumo, como para el mercado y venden fuerza de trabajo. Se identifican 4 casos hacia el origen del eje, cuyo único rubro de producción es la artesanía (Subtipo A, en adelante CPA).
- Explotaciones (25) caracterizadas por una mayor diversificación de rubros productivos para el mercado y para autoconsumo (bovinos, caprinos, ovinos, animales de granja, huerta y artesanía). La producción se orienta principalmente hacia la ganadería bovina y caprina y chacras de maíz/zapallo destinadas al consumo animal y humano. Los principales rubros destinados al mercado son bovinos y caprinos, combinando la venta directa con la venta a intermediarios. Dentro de este subtipo aparece una cierta tendencia a separar a aquellos (3 casos) con una mayor inclinación por la cría de vacunos (Subtipo B, en adelante CPG).

RESULTADOS Y DISCUSIÓN

Agrosistema predominantemente ganadero (CPG)

El predio pertenece a una familia residente en la localidad de Los Coritos, pedanía Toyos, Departamento Ischilín. La familia, originariamente de ocho miembros, actualmente se compone de tres: padre (60 años), madre (52 años) y un hijo (18 años). El resto de los hijos emigraron.

El sistema combina una compleja variedad de subsistemas ganaderos y agrícolas. Las principales actividades productivas, las relaciones entre los subsistemas y los flujos más importantes se presentan en el **modelo del sistema de producción CPG** (Fig. 1).

El predio tiene una extensión de 100 hectáreas y topográficamente incluye áreas de sierra y llanos. Las precipitaciones son escasas (450 a 500 mm.) y concentradas en los meses estivales (Capitanelli, R., 1979). Los suelos se caracterizan por ser en general pobres y poco cohesionados. En el área llana del campo, que presenta la presión de uso más intensa, se observan canaliculos, pequeñas cárcavas y vegetación en pedestal, poniendo en evidencia procesos erosivos originados en precipitaciones intensas sobre un suelo poco cubierto. La vegetación corresponde a la transición entre los Distritos Chaqueño Serrano y Chaqueño Occidental (Luti *et al.*, 1979). Actualmente los relictos de bosques se encuentran en las partes más alejadas y de difícil acceso del campo. Casi toda la superficie del predio ha perdido el estrato arbóreo, avanzando el arbustal de jarilla (*Larrea divaricata*) y espinillos (*Acacia caven*). El estrato basal está compuesto por un considerable porcentaje de gramíneas anuales y son frecuentes las áreas con suelo desnudo. Estas gramíneas se desarrollan en primavera y verano. Durante el otoño, invierno y parte de la primavera, los animales deben alimentarse de la producción forrajera de los meses estivales.

La situación de deterioro de los recursos naturales, se ve agravada porque el predio recibe la presión de haciendas vecinas que lo invaden, debido a que se encuentra parcialmente cercado. Como consecuencia de factores ambientales y sobrecarga ganadera, el predio presenta una situación de deterioro donde la disponibilidad actual de recursos naturales aprovechables es escasa.

La familia CPG, realiza la gestión del ciclo productivo con el objetivo de asegurar su reproducción social. Esta gestión, que responde a una práctica internalizada y adaptada a cambiantes condiciones internas y contextuales durante generaciones, presenta hoy ciertas contradicciones frente a las condiciones objetivas en las que se desarrolla el ciclo productivo campesino.

La degradación de los recursos naturales y otras limitantes inherentes al modelo tecnológico vigente y a la disponibilidad de fuerza de trabajo a nivel predial, determinan —como analizaremos en este artículo— cierta "vulnerabilidad" del agrosistema campesino en cuanto a sus posibilidades de permanencia.

Como ya lo señalamos, el objetivo principal del CPG es asegurar la subsistencia del grupo familiar y la continuidad productiva del predio. La estrategia que

implementa para lograr este objetivo, es asignar los recursos productivos en función del sistema total, más que de los rubros individuales, con el fin de obtener el máximo producto global. La distribución predial de los recursos escasos determina que los procesos productivos que se dan a nivel subsistémico sufran similares condicionamientos estructurales.

Las condiciones estructurales del predio, se caracterizan por su **desbalance** en relación a las necesidades productivas del sistema.

Ello se manifiesta no sólo en la escasa dotación de capital del campesino —expresado en la falta de infraestructura técnica adecuada en los subsistemas más importantes y la ausencia de mejoras— sino también en las deficiencias en cuanto a la disponibilidad de fuerza de trabajo, en relación al modelo tecnológico vigente en el predio. La tecnología utilizada fue diseñada para funcionar en condiciones diferentes a las que hoy se observan. La pérdida de la sustentabilidad ambiental del sistema debido a la tala indiscriminada del estrato arbóreo de la zona, y la emigración producida durante los últimos cincuenta años, han precipitado la crisis de un modelo tecnológico que demanda alta disponibilidad de mano de obra. Ello permite señalar que el recurso mano de obra puede ser también una limitante estructural al proceso productivo campesino.

Esta situación se manifiesta en una ausencia, inoportunidad o deficiente realización de labores agrícolas y/o pecuarias; en la imposibilidad de realización de labores que signifiquen incrementar áreas disponibles de chacra o huerta; y en los niveles considerables de pérdidas productivas provocado por la ausencia de tareas de mantenimiento o mejoras en instalaciones prediales.

La diversificación en ocho subsistemas productivos permite al campesino orientar la mayor parte de la producción hacia el consumo interno. A partir de la producción de alimentos para la familia (autoconsumo) y de insumos básicos para los distintos subsistemas (autoinsumo), el CPG logra una autosuficiencia predial relativa. Paralelamente, el ingreso monetario necesario para adquirir los bienes y servicios no producidos internamente, se obtiene mediante la mercantilización total (bovinos, caprinos) o parcial del resto de los rubros de producción.

Sin embargo, la insuficiente cantidad y calidad de los recursos naturales, que lleva al CPG a adoptar esta estrategia de diversificación productiva a fin de optimizar el aprovechamiento de los mismos, significa una presión excesiva sobre el agroecosistema, favoreciendo procesos de deterioro de los recursos naturales. El sobrepastoreo y la erosión de algunas áreas del campo son las situaciones que

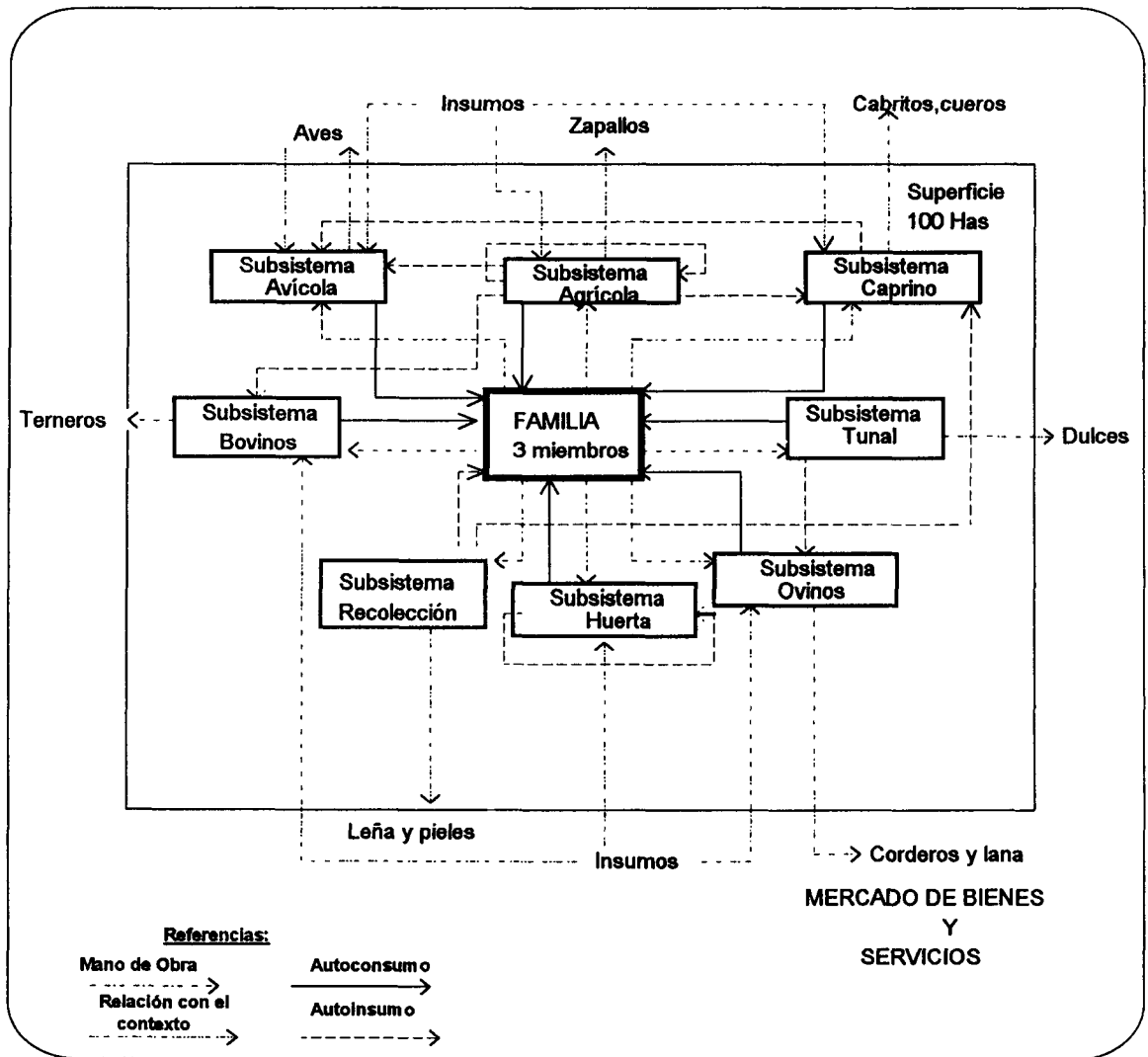


Figura 1. Modelización del sistema de producción del campesino predominantemente ganadero (CPG).

mejor ilustran este problema con las consiguientes pérdidas de productividad del sistema.

Una característica fundamental de la estrategia, es el esfuerzo que realiza el CPG para restringir al máximo las salidas de dinero desde el sistema, minimizando las erogaciones en insumos productivos y domésticos (Fig. 2). Para lograrlo maximiza la producción de alimentos y autoinsumos generando una compleja red de interdependencias entre los distintos subsistemas. En contrapartida, la restricción en insumos productivos provoca desequilibrios de importancia que disminuyen la productividad agropecuaria del sistema. Los desajustes más importantes se refieren al manejo nutricional y sanitario de los rodeos.

Simultáneamente intenta regular a lo largo del ciclo productivo las entradas de dinero al sistema a través de una diversificación de los ingresos (Fig. 3).

Se pueden identificar tres tipos diferentes de ingresos.

- *Ingreso principal*: es el derivado de la venta estacional (diciembre-enero y junio-julio) de su producto más importante: los cabritos. Destinan este ingreso a gastos básicos de importancia.
- *Ingreso secundario*: corresponde a la venta estacional de ciertos productos que exceden la capacidad de consumo familiar (aves, leña, dulces). La familia utiliza este ingreso para pequeños gastos cotidianos.

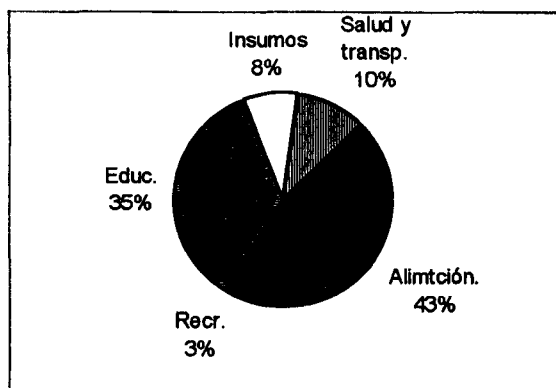


Figura 2. Composición de los egresos familiares en el CPG.

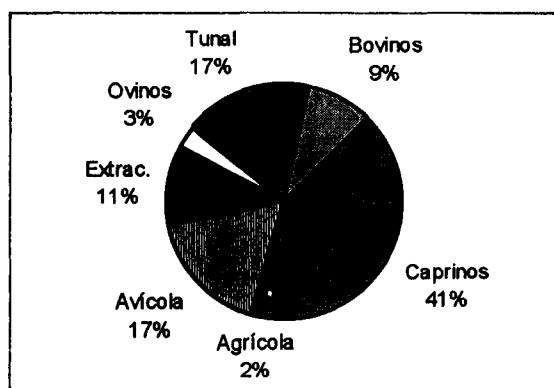


Figura 3. Composición del ingreso familiar en el CPG.

- *Ingreso ocasional*: Está relacionado con la venta de ganado vacuno. Este producto se comercializa ocasionalmente, en épocas donde disminuyen otros ingresos o cuando la familia debe afrontar un gasto extraordinario. Esta producción, por sus características y finalidades, equivaldría a la categoría de "ahorro" de las economías capitalistas.

La minimización del riesgo tiene su expresión más acabada en la estrategia de comercialización que implementa el CPG. A través de la diversificación de la relación con agentes de comercialización ha logrado superar —parcialmente— la relación tradicionalmente asimétrica con los intermediarios. Actualmente combina la venta de productos a intermediarios con la comercialización en ferias (bovinos) y la venta directa de productos a particulares.

La mayor disponibilidad de dinero que obtiene el CPG a través de esta estrategia, no sólo le permite realizar la compra de insumos productivos y artículos domésticos directamente en comercios de la ciudad más cercana, sino que explica la ausencia de endeudamiento en este subtipo (Fig. 4).

Otro aspecto a destacar desde la perspectiva del funcionamiento del sistema CPG es la *asincronía* entre procesos biológicos y productivos. Esto se manifiesta en:

- Distancia entre la curva de oferta de mano de obra y los requerimientos estacionales de trabajo. Mientras la oferta de mano de obra es constante a lo largo del año, la demanda se incrementa significativamente en algunos meses, determinando la presencia de períodos críticos. Si bien en estos meses aumentan los niveles de sobreexplotación de la mano de obra familiar, no se alcanzan a cubrir todas las demandas de fuerza de trabajo del ciclo productivo, afectan-

do la producción del sistema y disminuyendo los ingresos potenciales de la familia.

- Coincidencia de períodos invernales de baja y deficiente oferta forrajera con altos requerimientos nutricionales de las majadas (época de pariciones y lactancia). En consecuencia se producen períodos críticos en los que la desnutrición, la escasez de leche en las cabras y ovejas y la anemia causada por la incidencia de parasitosis y el debilitamiento de los animales, causan un importante número de muertes.

Por último, a nivel de **resultados**, se advierte distancia entre los productos obtenidos y los objetivos del sistema (estilo). Esta distancia se relaciona con los problemas observados en la estructura y dinámica del sistema que producen resultados inadecuados en relación a los objetivos planteados por el CPG para el ciclo productivo:

- Niveles de producción por debajo de los potenciales, tanto en rubros destinados al mercado como para el autoconsumo.
- Niveles de ingresos inferiores a los potenciales del sistema.
- Dificultad para mantener la estabilidad del medio ambiente y el capital productivo.
- Calidad de vida baja.

En síntesis, el sistema CPG se caracteriza por una estructura, funcionamiento y resultados, que le permiten lograr una *relativa independencia del contexto*, en función de su parcial autosuficiencia alimentaria y productiva. Si bien esta relación con el entorno es favorable, se observan hacia el interior del sistema, importantes desajustes, desbalances y asincronías que atentan contra sus posibilidades de reproducción. La vulnerabilidad del sistema radica en el creciente deterioro de las condiciones que afectan su estabilidad interna.

Agrosistema predominantemente artesano (CPA)

El sistema corresponde a una familia residente en el paraje "El Arroyo", pedanía Copacabana. La familia se compone de doce miembros: padre (33 años), madre (39 años), y diez hijos (20, 18, 14, 12, 11, 8, 6, 4, 3 y 2 años), de los cuales los cinco primeros pertenecen al primer matrimonio de la madre. Todos residen actualmente en la unidad de producción.

El predio cuenta con 2 hectáreas y se encuentra ubicado en las últimas estribaciones septentrionales de las Sierras Chicas. Fitogeográficamente se ubica en el Chaco Serrano (Luti *et al.*, 1979). La vegetación autóctona de esta zona es muy similar a la descrita en el agroecosistema CPG, pero se suma a la descrita una palmera (*Trithrinax campestris*) de fundamental importancia económica en la zona, ya que de ella se obtiene una fibra a partir de la cual se elaboran cestos artesanales.

Esta unidad de producción se encuentra en un terreno de topografía irregular, a excepción de una pequeña chacra de 0,3 has. de escasa pendiente. No existen relictos de bosque en este predio, sólo arbustos de escaso valor comercial. La presencia de gramíneas es escasa, principalmente se observan latifoliadas de bajo o nulo valor forrajero. Las precipitaciones se sitúan alrededor de 500 mm. anuales concentrándose en época estival.

Si se considera la cantidad y calidad de los recursos naturales de que dispone la familia estudiada, se concluye que esta limitación introduce restricciones

productivas importantes en el sistema en relación a las posibilidades de desarrollar actividades agropecuarias extensivas tradicionales en la zona.

Al igual que en el CPG, el objetivo central es asegurar la reproducción social de la familia y alcanzar la continuidad productiva de la unidad campesina. Las principales actividades productivas, las relaciones entre los subsistemas y los flujos más importantes, se presentan en el **modelo del sistema de producción CPA** (Fig. 5).

El CPA, a diferencia del CPG asienta su estrategia en la maximización del ingreso monetario a partir de la producción para el mercado de canastos y frecuente venta de fuerza de trabajo (Fig. 6).

El objetivo del *subsistema artesanal* es la producción permanente de cestos a partir de la fibra obtenida de hojas de palmera, sin que la extracción de las mismas afecte la renovación del recurso. Su relación con el resto de los subsistemas productivos es indirecta y variable ya que no depende de ellos ni los condiciona de manera especial. La totalidad de la producción artesanal es destinada al mercado y el ingreso se orienta a cubrir las necesidades básicas de alimentación y vestimenta de la familia.

Su limitada dotación estructural le impide adoptar una estrategia de diversificación productiva. Como consecuencia, logra en menor medida que el CPG, reemplazar por producción interna los bienes provenientes del mercado necesarios para la reproducción del sistema. Simultáneamente, trata de reducir al mínimo sus erogaciones (Fig. 7) y seleccionar las alternativas de menor riesgo.

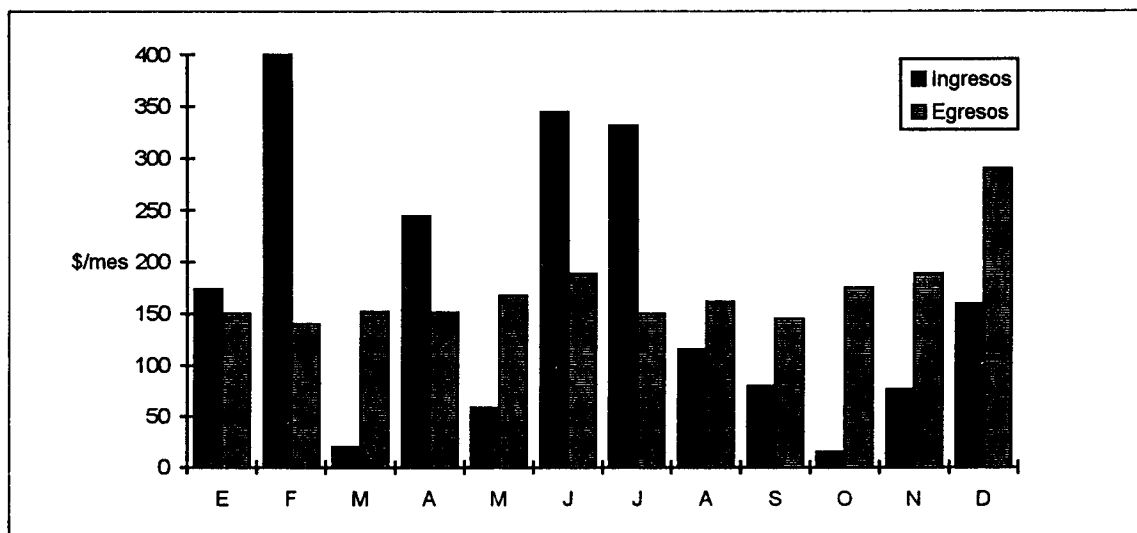


Figura 4. Balance financiero del CPG, donde se observa la existencia de meses con resultado favorable a diferencia de lo que se observa en el CPA.

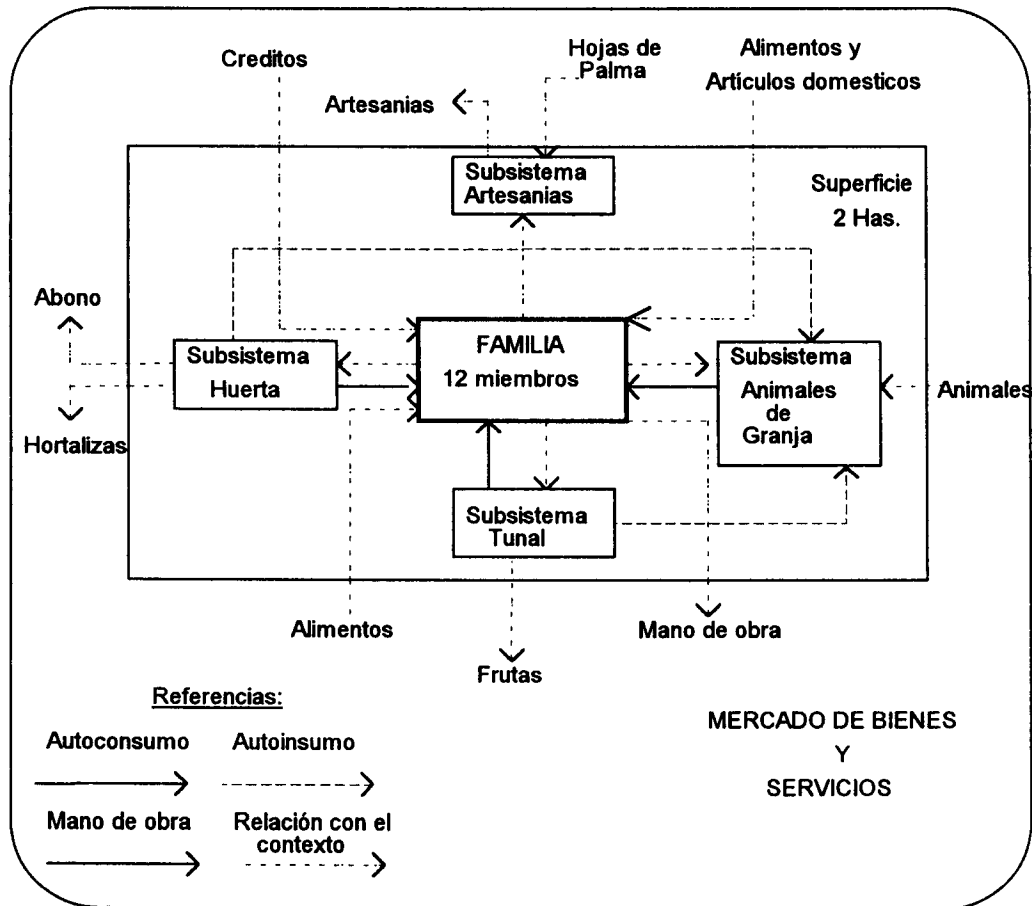


Figura 5. Modelización del sistema de producción del campesino predominantemente artesano (CPA).

El CPA selecciona las actividades que aprovechan mejor sus ventajas comparativas, utilizando su recurso de mayor abundancia relativa: la mano de obra familiar. La producción artesanal, por sus características, se adapta perfectamente a lo manifestado, ya que es una actividad intensiva en mano de obra que demanda una escasa inversión de capital.

El CPA, a diferencia con el CPG, no mantiene una relación diversificada con el contexto. Se relaciona con el mercado de bienes en forma asimétrica, realizando el trueque de artesanías por mercadería sobrevaluada y la toma de crédito caro para cubrir los desbalances financieros del sistema. También participa del mercado de trabajo como jornalero en establecimientos ganaderos de la zona.

La evaluación del sistema CPA tiene estrecha relación con lo que sucede con el subsistema artesa-

nal, dada la importancia excluyente de esta actividad en la reproducción de la familia.

En relación a los condicionamientos estructurales, es necesario considerar la orientación netamente mercantil del sistema de producción. Si bien los recursos naturales son escasos en cantidad y calidad para desarrollar actividades agropecuarias extensivas, no existe desbalance en relación a los requerimientos de la actividad artesanal.

En cuanto al funcionamiento del sistema, la *asincronía* más evidente se relaciona a la distancia existente entre la oferta de productos artesanales —constante a lo largo del año— y la demanda de los mismos —concentrada en época estival—. Esta asincronía repercute a nivel de los resultados del sistema, dado que la familia ajusta sus potencialidades de producción artesanal a las posibilidades

de comercialización. Ello se traduce en un deficiente resultado socioeconómico y en una deficiente calidad de vida (Fig. 8).

En síntesis, el sistema CPA se caracteriza por el **desequilibrio**, producto de la relación asimétrica con el mercado. Si bien la familia CPA controla las variables de las que depende la actividad artesanal, los *desbalances* y *desajustes* se observan cuando se analiza la relación existente entre la unidad de producción y su contexto.

CONCLUSIONES

El análisis de los casos precedentes permitiría concluir que existen condiciones diferenciales a considerar en relación a sus posibilidades de reproducción social.

En el caso del CPG analizado, su debilidad mayor está centrada en la asimetría existente entre la estrategia implementada y las condiciones objetivas en que se desarrolla el ciclo productivo campesino, fundamentalmente la degradación de los recursos naturales en cantidad y calidad y la baja disponibilidad de mano de obra en relación a las características del modelo tecnológico vigente. Ello permitiría predecir —de mantenerse las actuales condiciones— una tendencia creciente a la pauperización del sistema en el mediano y largo plazo. En contrapartida, el CPG logra, en el corto plazo, una estrategia apropiada de minimización del riesgo frente a cambios adversos del contexto a través de la autosuficiencia predial relativa.

El CPA estudiado manifiesta en cambio una alta vulnerabilidad en su relación con el contexto debido a la pérdida de la autosuficiencia predial y en consecuencia a la altísima dependencia de bienes

provenientes del exterior. Aun cuando controla las variables de las que depende su principal actividad productiva (artesanal), la relación asimétrica que mantiene con los mercados, lo conduce a la obtención de una calidad de vida sensiblemente menor a la del CPG.

La centralidad del proceso productivo artesanal en este subtipo y el abandono progresivo de las actividades agropecuarias conduciría a una reconceptualización de este sujeto social.

Por último, debemos señalar, que si bien el CPA aparece como aquel sujeto que tiene mayores posibilidades de reproducción social en el largo plazo, son los sistemas CPG los que manifiestan mayor flexibilidad frente a programas de desarrollo rural que trabajen para mejorar los desajustes del sistema.

BIBLIOGRAFÍA

- Berdegue, J. y B. Larrain. 1988. *Cómo producen los campesinos*. Cali. Celater 82 pp.
- Berdegue, J. e I. Nasif. 1988. *Sistemas de producción campesinos*. Santiago de Chile. GIA 169 pp
- Bertalanffy, L.V. 1980. *La teoría general de los sistemas*. Fundamentos, desarrollo y aplicaciones. México. Fondo de Cultura Económica 166 pp
- Cáceres, D., S. Díaz, G. Ferrer, G. Saal, F. Silvetti y G. Soto. 1989. *Diagnóstico socioeconómico de pequeños productores de las pedanías Copacabana y Toyos*, Dpto. Ischilín, Córdoba, Informe CONICOR, Córdoba 95 pp
- Cáceres, D., F. Silvetti, G. Soto G. Ferrer, G. Saal y S. Díaz. 1994. *Heterogeneidad interna y vulnerabilidad diferencial en comunidades de campesinos del Noroeste de Córdoba*. Inédito
- Capitanelli, R. 1979. "Clima", en: J. Vázquez, R. Miatello y M. Roqué (eds.): *Geografía Física de la Provincia de Córdoba*, Buenos Aires. Boldt. 463 pp.

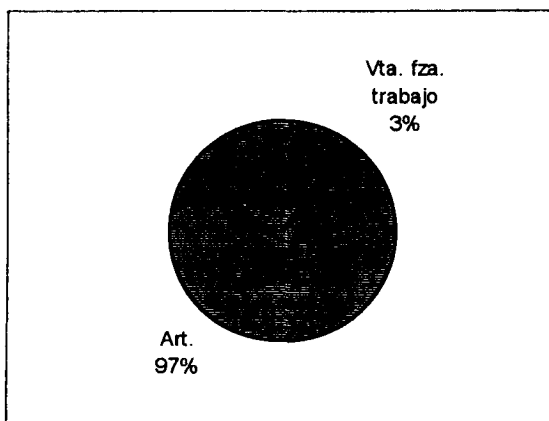


Figura 6. Composición del ingreso familiar en el CPA.

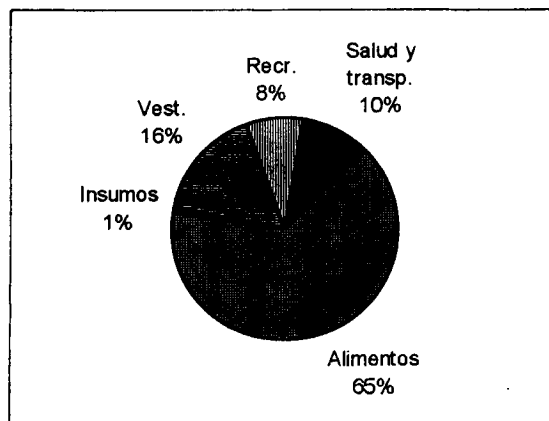


Figura 7. Composición de los egresos familiares en el CPA.

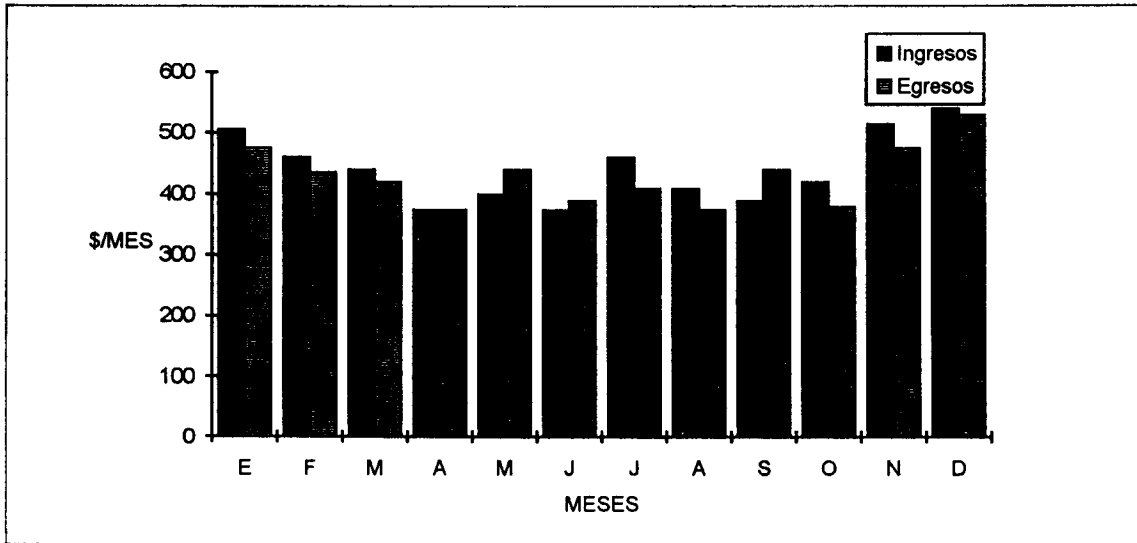


Figura 8. Balance financiero del CPA, donde se observa la paridad existente entre los ingresos y los egresos monetarios

- Crisci, J. 1983. Introducción a la teoría y práctica de la taxonomía numérica. Serie de Biología, Monografía 26. Washington. OEA
- Ellis, F. 1992. Peasant Economics - Farm Households and Agrarian Development. Cambridge Cambridge University Press. 257 pp.
- Gastó, J.M. 1980. Ecología. El Hombre y la transformación de la naturaleza, Santiago de Chile, Editorial Universitaria.
- Hill, M. 1979. Twinspan a fortran program for arranging multivariate data in an ordered to-way table by classification of the individuals and attributes. Cornell Ecology Program. Ecology and Systematics, Cornell University. Ithaca.
- Hill, M. y H. Gauch. 1981. "Detrended correspondence analysis: and improved ordination technique". Vegetatio. 47: 47-58.
- INTA (Instituto Nacional de Tecnología Agropecuaria) 1973. Diagnóstico socioeconómico del área de influencia de la EERA Marcos Juárez. Córdoba
- INTA (Instituto Nacional de Tecnología Agropecuaria) 1978. EERA Manfredi: Diagnóstico socioeconómico de su área de influencia. Informe Técnico N° 78. Córdoba.
- Luti, R., A. Bertran, M. Galera, L. Muller, N. Berzal, M. Nore, M. Herrera, y J. Barrera, 1979. "Vegetación", en: J. Vazquez, R. Miatello y M. Roqué (eds.): Geografía Física de la Provincia de Córdoba, Buenos Aires, Editorial Boldt. 463 pp.
- Pizarro, O e I. Nasif. 1988. "Análisis Económico y Financiero de sistemas de producción campesinos". J. Berdegú y I. Nasif (eds.) Sistemas de producción campesinos. Santiago de Chile. GIA
- Shanin, T. 1976. Naturaleza y Lógica de la Economía Campesina. Barcelona. Anagrama. 85 pp.
- Shanin, T. 1988. Introduction: peasantry as a concept. T. Shanin (ed.). Peasants and peasant societies. London Penguin. 497 pp.
- Schejtman, A. 1980. "Economía campesina: lógica interna, articulación y persistencia", Revista de la CEPAL, Vol. 11, 121-138.
- Sidersky, P. 1991. A Economía camponesa: alguns conceitos. Sobre a especificidade do pequeno produtor. Textos para debate 36. Rio de Janeiro. AS-PTA
- Silvetti, F., D. Cáceres, G. Ferrer y G. Saal. 1990. El proceso de producción en predios campesinos del Departamento Ischilín. Un estudio de caso, Informe CONICOR, Córdoba.
- Soto, G. 1994. ¿La teoría general de sistemas o el enfoque sistémico? un método de análisis para las unidades de producción campesinas. Ponencia al IV Congreso Latinoamericano de Sociología Rural. Concepción ALASRU.
- Tepicht, J. 1973. Marxisme et agriculture: le paysan polonais. París. Colfn. 253 pp.
- Warman, A. 1972. Los campesinos: hijos predilectos del régimen. México. Nuevo Tiempo.