

FACTORES PROTECTORES Y PERCEPCIÓN HACIA EL CONSUMO DE ALCOHOL EN ADOLESCENTES

SP/ 16

**Protective factors and perception towards the
alcohol consumption in adolescents**

***Maria Navarro de
Saez**

****Petra Romero
Castillo**

* Profesor Titular, Escuela de
Enfermería, Directora del
Centro de estudios sobre el
Problema de la Drogas de la
Universidad de Carabobo,
Venezuela

** Profesor Agregado,
Escuela de Enfermería,
Investigador Jefe
Departamento de
Prevención del Centro de
estudios sobre el Problema
de la Drogas de la
Universidad de Carabobo,
Venezuela

Resumen

La presente investigación de tipo descriptiva correlacional, tuvo como objetivo determinar la relación existente entre los factores protectores y la percepción del consumo de alcohol en los adolescentes cursantes de la Tercera Etapa de Escuela Básica de la "Unidad Educativa Campo Solo" de San Diego, estado Carabobo, Venezuela en el año académico 2003-2004. La población objeto del estudio estuvo conformada por adolescentes estudiantes de 7^{mo}, 8^{vo} y 9^{no} año, de los cuales se tomó una muestra probabilística aleatoria estratificada representada por el 20% del total. Para la recolección de los datos se utilizaron dos instrumentos tipo cuestionario, uno para identificar los factores protectores y el otro referido a la percepción del adolescente hacia el consumo de alcohol. Los datos obtenidos se analizaron mediante frecuencias absolutas y relativas y se calculó el coeficiente de Correlación de Spearman. Los resultados mostraron que el 79,0% presenta factores protectores escolares y el 42,2% factores protectores relacionados con los pares, sin embargo, solo el 21,3% de los encuestados presentan factores protectores personales, el 24,7% factores protectores familiares, y en la comunidad el 29,8%, en estos últimos casos predominan los factores de riesgo. Para la actitud hacia el consumidor los valores obtenidos demuestran una conducta realista, el 73,7%

de los encuestados tiene conocimiento sobre los daños que ocasiona el consumo de alcohol, el 15,9% tiene una imagen real de los consumidores de alcohol y el 36,8% presenta rechazo a los consumidores de alcohol, lo cual pudiera influir positivamente en la decisión de consumir alcohol del adolescente. Se mostró una débil correlación positiva entre la percepción del consumo de alcohol referido a conocimiento del daño y los factores protectores referidos al medio escolar, también se evidencia una correlación negativa débil entre la motivación y los factores protectores, personales y comunitarios del consumo de alcohol. El resto de los factores protectores no tienen correlación significativa con la percepción del consumo de alcohol.

Palabras claves: factores protectores, percepción del consumo de alcohol, adolescencia.

Abstract

This is a correlational descriptive type investigation, its objective was to determine the existing relationship between the protective factors and the perception of alcohol consumption in Basic School Third Stage adolescents in the "Unidad Educativa Campo Solo" San Diego, Carabobo state, Venezuela, academic year 2003-2004. Population object of the study was composed by 7th, 8th and 9th year adolescent students, from this population a 20% stratified random probabilistic sample was obtained. Two questionnaire type instruments were used for data collection, one for protective factors identification and the other referred to the perception of adolescent towards alcohol consumption. Collected data was analyzed using absolute and relative frequencies and Spearman's correlation coefficient. Results show that a weak positive correlation between the perception of the referred alcohol consumption to knowledge of the damage and between the protective factors in the average student and the perception of the alcohol consumption exists, also I demonstrate a weak negative correlation between the protective motivation and factors; and the personal and communitarian protective factors of the alcohol consumption with the perception of the consumption of the alcohol consumption, which indicates that they do not have relation between if, which could be explained by the presence of factors of risk instead of protective factors in the studied sample.

Key words: protective factors, perception of alcohol consumption, adolescence.

Introducción

La adolescencia se caracteriza por cambios biológicos, psicológicos y sociales, donde se inician pautas de comportamientos y relaciones que van a repercutir en el individuo en familia y la sociedad a lo largo de la vida, al asumir roles que la capacidad reflexiva del adolescente le permitirá evaluar lo aprendido en la niñez. (1) Por lo que se deduce, que esta es una etapa de transición de la niñez a la adultez, siendo esta un periodo de desarrollo emocional y físico, cuya duración se ha prologando en la medida que las sociedades han incrementado el período de dependencia de los hijos.

Los cambios físicos en esta etapa son evidentes y producen desconcierto en el adolescente por lo rápido que se producen los mismos, viviendo una etapa difícil llena de tensión, presentándose el mayor conflicto debido a que se le trata como un niño y se le exige como a un adulto, lo que genera desajustes y pérdida de la confianza en sí mismo, mientras busca su propia identidad, por lo que frecuentemente esta expuesto de forma muy importante a riesgos y situaciones que tienen su origen en la relación con los amigos y con los padres, como sucede en el caso del consumo de alcohol donde la influencia de ambos es considerada como igualmente relevante en la conducta de tomar alcohol, pero en diferentes formas: el grupo influye como modelo, mientras que los padres lo hacen como

definidores de estándares (2), lo que propicia que el adolescente inicie el comportamiento de consumo, como una forma de aceptación en el grupo.

El consumo de alcohol en la adolescencia no se puede ocultar, hoy en día este consumo está influenciado por diversos factores que van desde el entorno familiar hasta las facilidades para obtener el alcohol, lo cual constituye un grave problema a nivel mundial, nacional y regional. El abuso y dependencia de alcohol afecta a una tercera parte de las familias y entre los principales daños se señala un incremento en la morbilidad y mortalidad general en ambos sexos, principalmente por accidentes, suicidios y homicidios entre otros. (3). Es así como Venezuela no escapa de éste problema, evidenciado el mismo en un estudio realizado por la Comisión Nacional contra el Uso Indebido de Drogas (1995) en estudiantes de educación básica, media, diversificada y profesional demostró que el 70,6% de la población estudiada había consumido alcohol. (4) Estas estadísticas demuestran la magnitud del consumo a nivel mundial y nacional, el cual cada día aumenta más, dado que la edad de inicio en la ingesta continua disminuyendo, lo cual influye marcadamente en la conducta de los jóvenes, además las consecuencias que se presentan a nivel familiar, comunitario y en la sociedad en general, así como la vulnerabilidad para manejar la situación indican que el consumo de alcohol es un problema de salud pública.

Por otra parte es común observar grupos de jóvenes ingiriendo licor a cualquier hora del día y en diferentes lugares, lo cual es aceptado socialmente y en tanto que las autoridades no toman alguna medida en contra de la violación de ordenanzas nacionales, al igual que la familia, quienes muchas veces se percatan que el adolescente consume alcohol cuando presenta cambios en la conducta tales como: ausencia en el colegio, bajo rendimiento académico, deserción escolar, entre otras, lo cual contribuye a que cada día aumente el número de consumidores, además de que no se cumplen las regulaciones para el expendio de bebidas alcohólicas, pudiéndose evidenciar la venta libre de estas bebidas a menores de edad. La influencia del grupo familiar es determinante en el consumo de alcohol en el adolescente, la falta de contacto familiar refuerza la percepción de abandono que pueda tener el joven de su familia, situación influenciada por la problemática económica que obliga a los padres a buscar trabajo, dejando a los hijos muchas veces solos en el hogar, algunas veces los niños pueden quedarse solos en la casa o en la calle bajo la supervisión de un vecino, (5), situación que afecta sustancialmente el comportamiento del adolescente.

La influencia de la familia en el consumo de alcohol en el adolescente, es predictiva del comportamiento del mismo, organizando su vida alrededor de aquellas actividades que le brinden la oportunidad para hacer uso del alcohol ignorando su responsabilidad con la familia, la escuela y la comunidad, de lo que se infiere que el consumo de alcohol puede tener efectos significativos en la salud de la familia del bebedor debido a las dificultades financieras que surgen cuando gran parte del ingreso familiar se gasta en alcohol, lo que agrava las deficientes condiciones de vida y la malnutrición, agrega que la asociación que existe entre el beber y algunas formas de victimización, incluidos los robos, la violación y el comportamiento agresivo, causan impacto en la salud pública.(6)

La iniciación en el consumo de alcohol podría estar relacionada con la percepción que tenga el joven del mismo, así como también con la ausencia de factores protectores, por lo cual es necesario identificar la presencia de ellos en los estudiantes y aprovechar la oportunidad para generar actitudes positivas que eviten el consumo, ya que los factores protectores pueden estar presentes en el adolescente, en su familia, en los amigos que frecuenta, en la escuela y en la comunidad, reduciendo el riesgo de consumo al fortalecer sus habilidades sociales, resistencia a la presión del grupo y desarrollando la confianza y seguridad en sí mismo para enfrentar las dificultades de la vida diaria

En este sentido son pocos los esfuerzos que se han realizado a nivel de los entes gubernamentales para ofrecer verdaderas alternativas de promoción de la salud y la prevención del consumo de alcohol, lo cual impactaría favorablemente en el desarrollo de conductas saludables en el adolescente, como está previsto en los diferentes tratados internacionales, vigentes hasta la fecha, es así, como la enfermera como miembro del equipo de salud tiene su cuota de responsabilidad en la atención a este problema, el cual es multicausal, multifactorial y como tal debe manejarse, por lo cual una forma de hacerlo es mediante la identificación de los factores protectores en los diferentes ámbitos donde el adolescente se desenvuelve, como una forma de hacer un diagnóstico que sirva de base para que posteriormente se puedan implementar estrategias acorde a las necesidades identificadas. (7)

Materiales y Métodos

El universo estuvo conformado por 285 adolescentes estudiantes de la Tercera Etapa de Educación Básica de la Unidad Educativa "Campo Solo" del Municipio San Diego, en el estado Carabobo, Venezuela, durante el año Escolar 2003-2004, se seleccionó una muestra probabilística aleatoria estratificada, la cual estuvo conformada por el 20% de adolescentes estudiantes, la cual estuvo representada por 57 elementos y se dividieron en tres grupos, de los cuales todos tuvieron la misma posibilidad de ser seleccionados, quedando divididos en estudiantes de 7mo, 8vo y 9no año, para el tamaño de cada uno de los estratos se utilizó el método simple, donde se asigna el mismo tamaño de muestra a cada estrato, quedando integrado cada estrato por 19 adolescentes.

Para la recolección de datos se utilizaron dos cuestionarios; referidos a los factores protectores del adolescente, en el ámbito personal, familiar, en el grupo de pares, en la escuela y en la comunidad, con una escala de Likert, donde los valores varían entre 40 y 12 puntos, de acuerdo al número de preguntas que tiene cada una de las secciones. El otro cuestionario está referido a la percepción del adolescente hacia el consumo de alcohol, en cuanto a conocimiento de daño, imagen del consumo de alcohol, actitud hacia el consumidor de alcohol y motivaciones para el consumo de alcohol, para su análisis se utilizó al igual que en el cuestionario anterior la conversión de los valores nominales de respuestas originales del cuestionario en una escala numérica directa o creciente con valores asignados arbitrariamente, con el objetivo de potenciar las cualidades de medición del instrumento, dando valores entre 30 y 16. Antes de aplicar el instrumento se solicitó el consentimiento informado a los padres y representantes de los elementos maestres.

Para establecer la relación entre los factores protectores y la percepción del consumo de alcohol en la muestra objeto de este estudio se realizó un análisis no paramétrico a través del coeficiente de correlación de Spearman

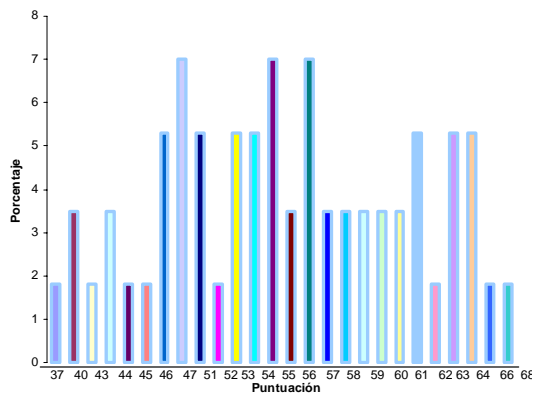
Resultados

En cuanto a las características demográficas del grupo estudiado, se evidenció que de los adolescentes encuestados más de la mitad corresponde al sexo femenino con el 57,9% y el 42,1% corresponde al sexo masculino, con un promedio de edades comprendidas, que se ubican entre 13 y 15 años con un 80,8% del total, los cuales según la clasificación de la OMS (2003), están entre la etapa inicial y media de la adolescencia.

En los factores protectores personales en los adolescentes cursantes de Escuela Básica se observó que el 21,3% de los encuestados presentan factores protectores personales, por cuanto en ellos se evidencia una puntuación en las respuestas entre 64 y 80 puntos con una media de 55,96 y una desviación estándar de 9,90. (Figura 1)



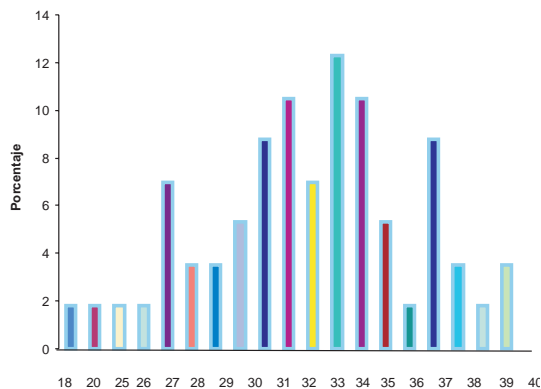
Figura 1. Factores protectores personales en adolescentes cursantes de escuela básica. Unidad Educativa "Campo Solo" año escolar 2003-2004.



En lo referido a factores protectores familiares en los adolescentes se observó que el 24,7% de los encuestados presentan factores protectores familiares, por cuanto en ellos se evidencia una puntuación en las respuestas entre 36 y 45 puntos, con una media de 31,63 y una desviación estándar de 6,67; no obstante existe una cifra importante de adolescentes, 75,5% en los cuales los factores protectores familiares no están presentes, convirtiendo a la familia en un elemento de riesgo para el consumo de alcohol, evidenciando problemas en el sistema familiar del adolescente, lo que lo predispone al consumo de alcohol. (ver figura 2)

SP/ 20

Figura 2. Factores protectores familiares presentes en adolescentes cursantes de escuela básica Unidad Educativa "Campo Solo" año escolar 2003-2004.



El 42,2% de los encuestados presentan factores protectores relacionados con los pares, por cuanto sus respuestas se ubican entre 28 y 35 puntos de acuerdo a la escala de valoración, con una media de 25 y una desviación estándar de 6,22; pero existe un 57,8% de los adolescentes encuestados que no presentan factores protectores del consumo de alcohol relacionado con el grupo de pares, evidenciándose una situación de riesgo.

En cuanto a factores protectores en la escuela, el 79,0% de los adolescentes encuestados los presenta, por cuanto en ellos se evidencia una puntuación en las respuestas entre 32 y 40 puntos de acuerdo a la escala de valoración, con una media de 31,18 y una desviación estándar de 6,78. En lo referido a factores protectores en la comunidad, el 29,8% de los encuestados presentan factores protectores en la comunidad, por cuanto en ellos se evidencia una puntuación en las respuestas entre 12 y 15 puntos de acuerdo a la escala de valoración, con una media de 9,09 y una desviación estándar de 3,47; mientras que el 70,2% no presentan factores protectores relativos a la comunidad, lo que incrementa el riesgo de consumo de alcohol basado en los determinantes socioculturales es

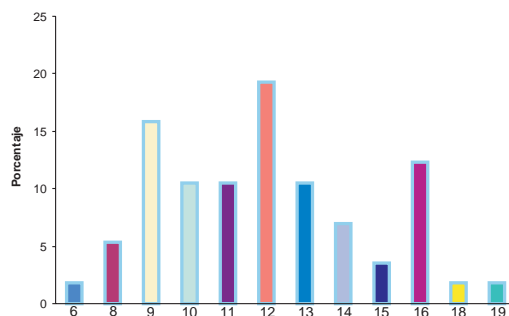
decir, la presencia de algunas características de la sociedad que favorecen el consumo de alcohol y el adolescente esta expuesto a las mismas.

Para la actitud hacia el consumidor los valores obtenidos demuestran una conducta realista, pues en lo referido a conocimiento sobre los daños que tienen los adolescentes cursantes de Escuela Básica se observó que el 73,7% de los encuestados tiene conocimiento sobre los daños que ocasiona el consumo de alcohol, por cuanto en ellos se evidencia una puntuación en las respuestas entre 24 y 30 puntos de acuerdo a la escala de valoración, con una media de 23,07 y desviación estándar de 5,01%. En cuanto a la imagen del consumidor de alcohol que tienen los adolescentes se observó que el 15,9% de los encuestados tienen una imagen real de los consumidores de alcohol, en su respuestas se evidenció una puntuación entre 24 y 30 puntos de acuerdo a la escala de valoración, con una media de 12,58 y desviación estándar de 4,01.

El 36,9% de los adolescentes señaló que el consumidor de alcohol no le produce rechazo, ni temor, ni indiferencia, ya que los puntajes obtenidos según los parámetros establecidos se encuentra entre 10 y 15 puntos con una media de 9 y desviación estándar de 3,89; sin embargo existe un 63,1% de los adolescentes encuestados que tienen una actitud negativa hacia el consumidor de alcohol por cuanto en los resultados obtenidos se evidenciaron puntuaciones que demuestran que el 36,8% de los adolescentes encuestados presenta rechazo hacia los consumidores de alcohol, el 38,6% presenta temor y el 40,3% presenta indiferencia, lo que pudiera estar relacionado con experiencias previas de privaciones afectivas y de violencia en el contexto familiar y comunitario por consumo problemático de alcohol. Solo el 7,2% de los adolescentes encuestados consideran que el consumo de alcohol no ayuda a resolver conflictos, ya que se obtuvieron puntuaciones entre 24 y 30 puntos con una media de 16,55 y desviación estándar de 6,43; sin embargo el 92,8% de ellos consideran motivos para el consumo de alcohol los problemas familiares con el 45,6%; para divertirse el 59,6%; por placer el 45,6%; y por curiosidad el 31,6%. (ver figura 3)



Figura 3. Percepción del consumo de alcohol en adolescentes cursantes de escuela básica referido a imagen del consumidor de alcohol. Unidad Educativa "Campo Solo" año escolar 2003 – 2004



Al comparar los factores protectores en sus diferentes ámbitos y correlacionarlos con los indicadores de la percepción del consumo de alcohol referido a conocimiento del daño, se obtuvo una correlación positiva débil, $r_s = 0,10$ con un 95% de confianza, lo que indica que la información que tienen los adolescentes sobre los daños del consumo de alcohol esta relacionada con la presencia de factores protectores, de lo que se infiere que cuanto más factores protectores tenga el adolescente, su conocimiento sobre el daño que produce el consumo de alcohol será mayor. De igual forma al correlacionarlos con los indicadores de la percepción del consumo de alcohol referido a motivación, se obtuvo una correlación negativa débil, $r_s = -0,16$ al 95% de confianza, lo que indica que los débiles factores protectores con que cuenta el adolescente aumentan los motivos que ellos identificaron para consumir alcohol, (ver Tabla 1)

Tabla 1

Correlación de los Factores Protectores con los Indicadores de la Percepción del Consumo de Alcohol en Adolescentes Cursantes de Escuela Básica Unidad Educativa "Campo Solo" Año Escolar 2003 - 2004

Percepción del Consumo de Alcohol	Rho de Spearman	p
Conocimiento del Daño	0,104	0,442
Imagen del Consumidor	0,014	0,915
Actitud hacia el Consumidor	0,028	0,835
Motivación	0,162	0,230

Al comparar la percepción del consumo de alcohol con los factores protectores en el medio escolar y correlacionarlos se evidenció que existe una correlación positiva débil con $r_s = 0,12$ con un 95% de confianza, lo que demuestra que la percepción del consumo de alcohol tiene relación con la presencia de factores protectores en el medio escolar; respecto a los indicadores de factores protectores personales y comunitarios, se obtuvo una correlación negativa débil, $r_s = -0,20$ y $-0,10$ respectivamente lo que indica que no tienen relación entre sí, de igual forma el resto de los indicadores no presenta correlación significativa.

SP/ 22

Discusión

La mayoría de los adolescentes no tienen factores protectores personales, lo que refleja que los adolescentes carecen de elementos que les permitan tomar decisiones adecuadas, así como manejar la presión de grupo y realizar diversiones sanas, pudiendo ser inducidos a consumir alcohol. Asimismo, el 75,3% no tienen factores protectores familiares, evidenciándose en ellos antecedentes de consumo de alcohol en los familiares cercanos, así como, permisividad hacia el consumo de alcohol, lo que pudiera conducirlos al consumo de alcohol. El 57,8% de los adolescentes no tienen factores protectores relativos al grupo de pares, lo que implica que los amigos de los adolescentes no hacen un adecuado uso del tiempo libre y los presionan a ejecutar acciones a las que ellos no quieren, lo cual pudiera conducirlos al consumo de alcohol, por cuanto en esta etapa de la vida los pares son un elemento de referencia fundamental para proteger al adolescente, o por el contrario, colocarlo en situación de riesgo, siendo que el inicio del consumo de alcohol y otras drogas, la mayoría de las veces está directamente relacionado con el consumo de sus amigos, ya que estos actúan siempre o algunas veces de forma parecida a sus amigos, acentuando el riesgo de inicio en el uso de drogas por la progresiva influencia del grupo de iguales en detrimento de la influencia de los padres, el desarrollo social y la conducta de conformidad.

El 79,0% de los adolescentes, tienen factores protectores en la escuela, sin embargo, es necesario fortalecer los mismos en el 21,0% restante que no los tiene, de manera que la influencia de los maestros y la escuela en general puedan contrarrestar los factores de riesgo presentes en los demás ámbitos del adolescente. Se evidenció que el 70,2 % no tienen factores protectores en la comunidad, lo que demuestra que no se cumplen las regulaciones previstas en la ley sobre las ventas de alcohol y por otra parte no se fomentan las actividades que promuevan el buen uso del tiempo libre de los adolescentes, formándose una red de elementos que confluyen en contra del bienestar del adolescente. Por otra parte, casi las tres cuartas partes de estos adolescentes, el 73,7% tienen conocimiento de los daños que ocasionan el alcohol a la persona, familia y comunidad, sin embargo, este aspecto pareciera no influir sobre la imagen que tienen las personas y la actitud hacia el consumidor así como las motivaciones para el consumo de alcohol, de forma tal que la visión real del consumo de alcohol que posee el adolescente es muy baja, lo que pudiera explicarse por la influencia de las creencias y valores, inculcados por los familiares y el ámbito donde se desenvuelven.

Se encontró una correlación positiva débil entre los factores protectores y la percepción del consumo de alcohol, referido a conocimiento del daño, también se obtuvo una correlación negativa débil referido a la motivación, los cuales pudieran influir en la decisión de consumir alcohol o no del adolescente. El resto de los factores protectores no tienen correlación significativa con la percepción del consumo de alcohol, lo que pudiera explicarse por la presencia de factores de riesgo en lugar de factores protectores, lo que puede traducirse en una actitud sana hacia ellos, y pudiera estar relacionado con las creencias y valores; siempre evidenciando la presencia de factores de riesgo, ya que los adolescentes consideran el consumo de alcohol como una alternativa para disfrutar la vida o evadir situaciones estresantes. En el resto de los indicadores no se observó correlación significativa, lo que pudiera explicarse por los pocos factores protectores existentes en la muestra, observándose por el contrario factores de riesgo para el consumo de alcohol, excepto en el medio escolar donde se evidenciaron factores protectores. Lo que sí queda claro es que se encontraron áreas vulnerables en el adolescente, las cuales deben ser reforzadas para disminuir los factores de riesgo, en este sentido se recomienda crear programas educativos que permitan fortalecer los factores protectores presentes y disminuir los factores de riesgo, asimismo, promover la participación de la familia en la prevención del consumo del alcohol, incorporándolos a los programas educativos.

Bibliografía

1. Navarro, M. y Pontillo, V. (1999). Autoestima del adolescente y riesgo de consumo de alcohol. Trabajo de ascenso publicado, Universidad de Carabobo, Valencia. Venezuela
2. Flores, J. (1998). El consumo de alcohol en la adolescencia: Aspectos psicosociales. *Medicina Integral*, 32(9), 409-431
3. Bello, L. (1998). Perfil Epidemiológico del Consumidor de Sustancias Psicoactivas. Ponencia presentada en el II Seminario Promoción y Prevención de la Salud en Materia de Drogas. Valencia Octubre 1998. Venezuela.
4. CONACUID (1995). Estudio sobre actitudes y uso de sustancias psicoactivas por parte de los estudiantes de educación básica, media, diversificada y profesional. Altoitho C.A. Venezuela
5. Lodo-Platone, M. (comp.). (2002) Familia e interacción social. Venezuela: Comisión de Estudios de Postgrado, Facultad de Humanidades y Educación, Universidad Central de Venezuela
6. Aburto, C. (2002). Los Programas de Intervención contra el Alcohol. *Psicología y Salud*, 12(2), 189-200
7. Carrasco, A. (2002). Covariación del Consumo de Alcohol con otras Conductas de Salud en Adolescentes y Factores Asociados. *Psicología y Salud*, 12 (2), 203-216.

