

# El registro del Mesón de Fierro en la cartografía de los siglos XVI a XIX

José Sellés-Martínez

*Departamento de Geología, Facultad de Ciencias Exactas y Naturales, Universidad de Buenos Aires, Argentina*

Fecha de recepción del manuscrito: 12/02/2020  
 Fecha de aceptación del manuscrito: 09/03/2020  
 Fecha de publicación: 15/04/2020

**Resumen**— Desde mediados del Siglo XVI y hasta la actualidad, los meteoritos del Campo del Cielo (Chaco y Santiago del Estero) han sido motivo de estudio y numerosas expediciones se propusieron dar con él, no siempre con éxito. Como resultado de las mismas no se habrían generado más que dos documentos cartográficos, uno de ellos -correspondiente a la expedición de Francisco de Ibarra en el año 1779- se ha perdido y del siguiente, correspondiente a la expedición de Miguel Rubin de Celis del año 1783, se conservan algunas copias. En todos los demás mapas la localización del Mesón de Fierro y los itinerarios de las expediciones han sido reconstruidos sobre los datos tabulados (distancias recorridas entre puntos) o copiados del mapa de Rubin de Celis. Como datos curiosos se incluye la localización del “Penol de hieiro” en un mapa holandés del año 1640, que es la mención más antigua encontrada por el autor, y la anacrónica mención a una localidad “Native iron” en un mapa inglés de 1850.

**Palabras clave**— Meteorito, Campo del Cielo, Chaco, Cartografía.

**Abstract**— Since the mid-16th Century and until today, the meteorites of Campo del Cielo (Chaco and Santiago del Estero) have been subject of study and numerous expeditions set out to find it, but not always successfully. They generated no more than two cartographic documents, one of them -corresponding to the expedition of Francisco de Ibarra in 1779- has been lost and the following, corresponding to the expedition of Miguel Rubin de Celis of the year 1783, is preserved in different copies. In all other maps, the location of the Mesón de Fierro and the itineraries of the expeditions have been reconstructed on tabulated data (distances traveled between points) or copied from the Rubin de Celis map. As curious facts, the location of the “Penol de hieiro” is included on a Dutch map from the year 1640, which is the oldest mention found by the author, and the anachronistic mention of a “Native iron” location on an English map of 1850.

**Keywords**— Meteorite, Campo del Cielo, Chaco, Cartography.

## INTRODUCCIÓN

Desde mediados del Siglo XVI y hasta la actualidad, los meteoritos del Campo del Cielo (Chaco y Santiago del Estero) han sido motivo de estudio, desconociéndose al principio el origen extraterrestre del metal y suponiéndose parte de un filón, siendo su “afloramiento” más importante el denominado “Mesón de Fierro”. Las expediciones realizadas para encontrar el Mesón de Fierro han dejado constancia de su paso mediante relatos más o menos pormenorizados, memorias, mediciones y estimaciones del peso de los cuerpos de hierro hallados y también de los análisis químicos realizados en diferentes épocas y lugares, así como de las especulaciones acerca del alto contenido en plata (en realidad níquel) que los mismos pudieran haber tenido. En algunos casos, se han trazado los itinerarios sobre mapas que contienen todos los errores e incertidumbres de la época, máxime si se tiene en cuenta que las distancias no se medían sino que se estimaban en

función de la velocidad de la marcha (a pie o a caballo) y del tiempo transcurrido.

## EL MATERIAL CARTOGRÁFICO

Si bien las expediciones en busca del “*lugar donde se cría y está el dicho metal de hierro*” que se suponía existía en el interior del Chaco se inician en el año 1576 con la conducida por F. Mejía de Miraval, las mismas no parecen haber producido materiales cartográficos. Esto no quiere decir que en la época no existieran mapas del área, son numerosos y sus características (como en toda la cartografía de la época) muy disímiles. Muchas veces se vuelca información antigua, tomada de mapas anteriores, en nuevas revisiones cartográficas y ciertos errores van siendo arrastrados en el tiempo de un documento a otro. Entre las mejores piezas cartográficas de la época pueden destacarse algunos mapas compilados por los jesuitas. Sin embargo, la primera mención del Mesón de Fierro en la cartografía aparece en un mapa holandés de la época en que Holanda pretendía (y de hecho temporalmente poseyó) territorios en el área del Brasil.

### El mapa en el Atlas de Johannes Blau

En 1640, 64 años después de la expedición realizada en 1576 por Mexía de Miraval y sin que en el ínterin –y hasta donde ha podido llegar nuestra búsqueda– se hayan publicado mapas con la localización del Mesón de Fierro, Johannes Blau publica la primera de las varias ediciones de un Atlas en el que se incluye un mapa que reproduce el territorio occidental del Brasil (Fig.1). Bajo el margen superior del mapa (que lleva el norte hacia la derecha) puede verse la localización del “*Penol de hieir*”, expresión que recuerda muy fuertemente a la expresión “Peñol de hierro” usada en algunos documentos españoles. La defectuosa ortografía no es exclusiva de ese topónimo, ya que, por ejemplo, en otros sectores del mapa se lee: “*Richuolo de navíos*”, al sur de la ciudad de “*Buenos Ayr*” y, al norte de ésta, “*R. das Conejos*” y “*R. de Laxan*”, que sin duda deben representar a los ríos de las Conchas (actualmente río Reconquista) y al Luján. El autor desconoce la existencia de alguna investigación al respecto, pero cómo y por qué llega el dato acerca de la masa de hierro a la casa cartográfica de los Países Bajos es una interesante incógnita a develar, ya que la localidad no aparece marcada ni siquiera en los mapas españoles de la segunda mitad del Siglo XVIII. La posibilidad de que la información haya llegado a Blau en documentos más antiguos a través de su padre, quién instaló la empresa y adquirió fondos cartográficos anteriores, no debería descartarse *a priori*. El lugar vuelve a aparecer en un mapa muy similar, realizado por A. Montanus e impreso en 1671, pero no figura en otros mapas de la región publicados en los siglos XVII y XVIII.



Fig. 1: Mapa del Brasil publicado en la edición de 1642 del Atlas de J. Blau. El Norte se encuentra hacia la derecha.

### Expedición de Gregorio Matorras en 1774

Esta expedición, al mando de Gregorio Matorras, gobernador del Tucumán, fue muy importante y produjo un mapa (Fig. 2) en el cual, si bien se incluye la localización de las numerosas etnias y tribus indígenas y de las misiones de las órdenes religiosas, no existe referencia alguna a la localización del Mesón de Fierro.

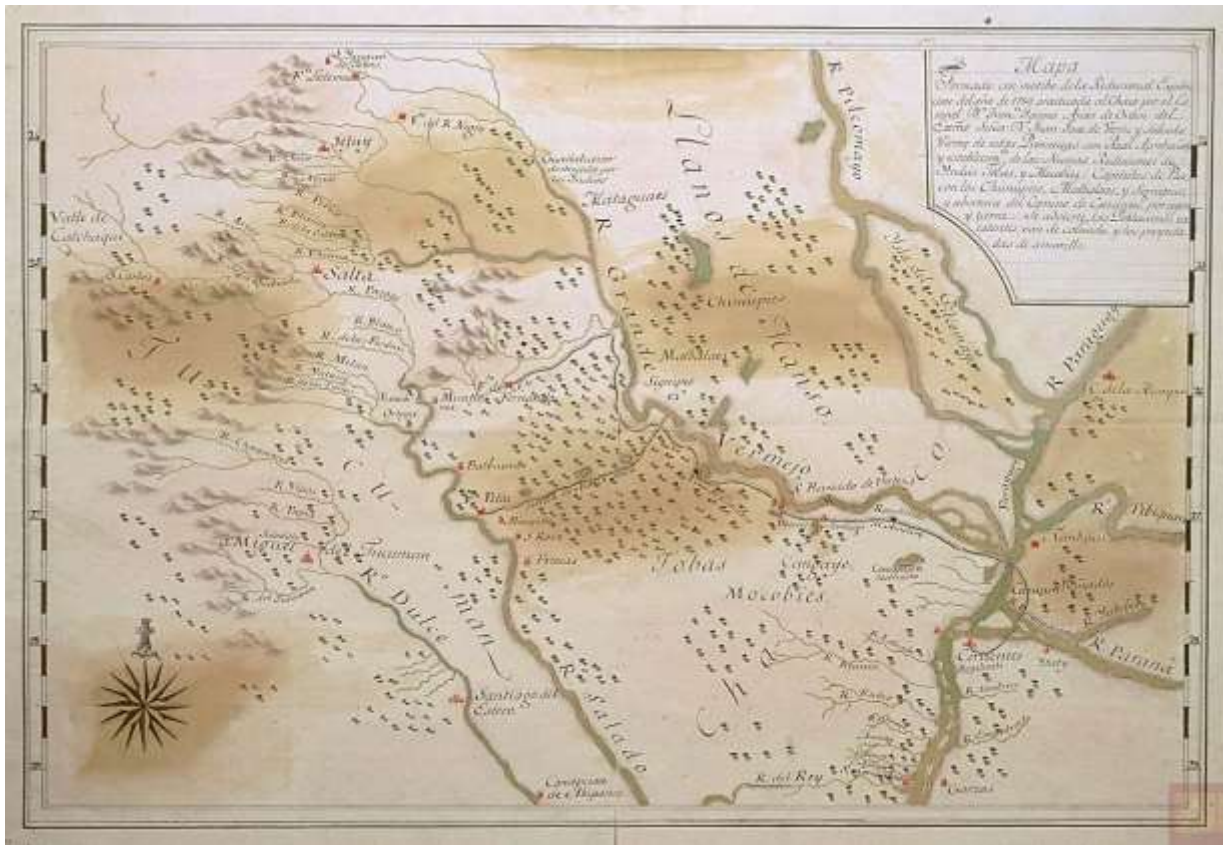


Fig. 2: Mapa de la expedición de Gregorio Matorras al “Gran Chaco de Gualambá” (1774). No aparece representado el Mesón de Fierro ni se mencionan localidades como “Campo del Cielo”, que aparecen posteriormente en la cartografía de la región.

### El mapa de Gabino Arias

Con fecha 8 de octubre de 1779, y de acuerdo al documento conservado en el archivo Pedro de Ángelis (Biblioteca Nacional de Río de Janeiro, Brasil), el virrey Juan J. de Vértiz escribe al Ministro de Indias, José de Gálvez y Gallardo, señalando que se han podido tomar muestras “*de la mina comúnmente llamada del fierro, de que don Francisco Maguna, dio parte a mi antecesor*” y adjunta también “*con el núm. 3º el plano que aquí se ha formado de la situación y paraje de esta mina, a efecto todo de proporcionar la necesaria y completa instrucción de este particular*”.

Este plano, realizado por Gabino Arias, quien participa en las expediciones de G. Matorras del año 1774 y de F. de Ibarra de 1779, no ha podido ser localizado por el autor, aunque es probable que se trate de algo similar al plano fechado al año siguiente, del que existe un ejemplar en el Archivo General de Indias y dos en el Fondo Pedro de Ángelis de la Biblioteca Nacional de Río de Janeiro (Fig. 3) dado que su estilo es muy parecido a uno de los mapas sobre los que se registra el derrotero de la expedición de M. Rubin de Celis del año 1783.



**Fig. 3:** Mapa de G. Arias realizado por orden del Virrey Vértiz en el año 1780 (copia existente en el Archivo General de Indias). Existen otras dos copias similares en el archivo Pedro de Ángelis de la Biblioteca Nacional de Río de Janeiro.

### El mapa de la expedición de Miguel Rubin de Celis

Esta expedición, realizada en el año 1783, es la más conocida, probablemente porque su jefe se ocupó de publicar la crónica del viaje, descripción del terreno e hipótesis acerca del origen del hierro en una prestigiosa revista de carácter científico como era (y aún lo es) la *Philosophical Transactions* de la Real Sociedad de Londres. Rubin de Celis lleva como guía un plano que –según relata– le fue copiado en Buenos Aires por José Custodio de Saá, pero no menciona el autor del plano original aunque, muy probablemente, se trata del plano de Gabino Arias mencionado en el ítem anterior. En el Archivo General de Indias se conservan tres versiones del plano que Rubin de Celis habría adjuntado a su informe (Figs. 4 y 5). En ellos, la localidad del hallazgo del Mesón de Fierro está marcada como “Trozo de hierro” o “El Fierro”, según el ejemplar de que se trate. Estos mapas incluyen representaciones del Mesón de Fierro, en diferentes vistas y con sus dimensiones.

### El plano de José Arenales

Basándose en la información de las expediciones de G. Matorras (1774), de J. A. Fernández Cornejo (1790) y también en cartografía previa de J. M. Cabrer, José Arenales realiza en Buenos Aires, en el año 1832, la “*Carta de la Sección Austral del Gran Chaco con el curso detallado del Río Bermejo*”, que se publica al año siguiente en la litografía de Bacle y Cía. Aparece en este mapa (Fig. 6) la localización del “*Meteorolithe o marco de fierro reconocido por Cerviño y Rubin de Celis*”.



**Fig. 4:** Mapa de la expedición de M. Rubin de Celis de 1783 en el que se ilustra el recorrido desde Santiago del Estero hasta “El Fierro” (copia existente en el Archivo General de Indias).

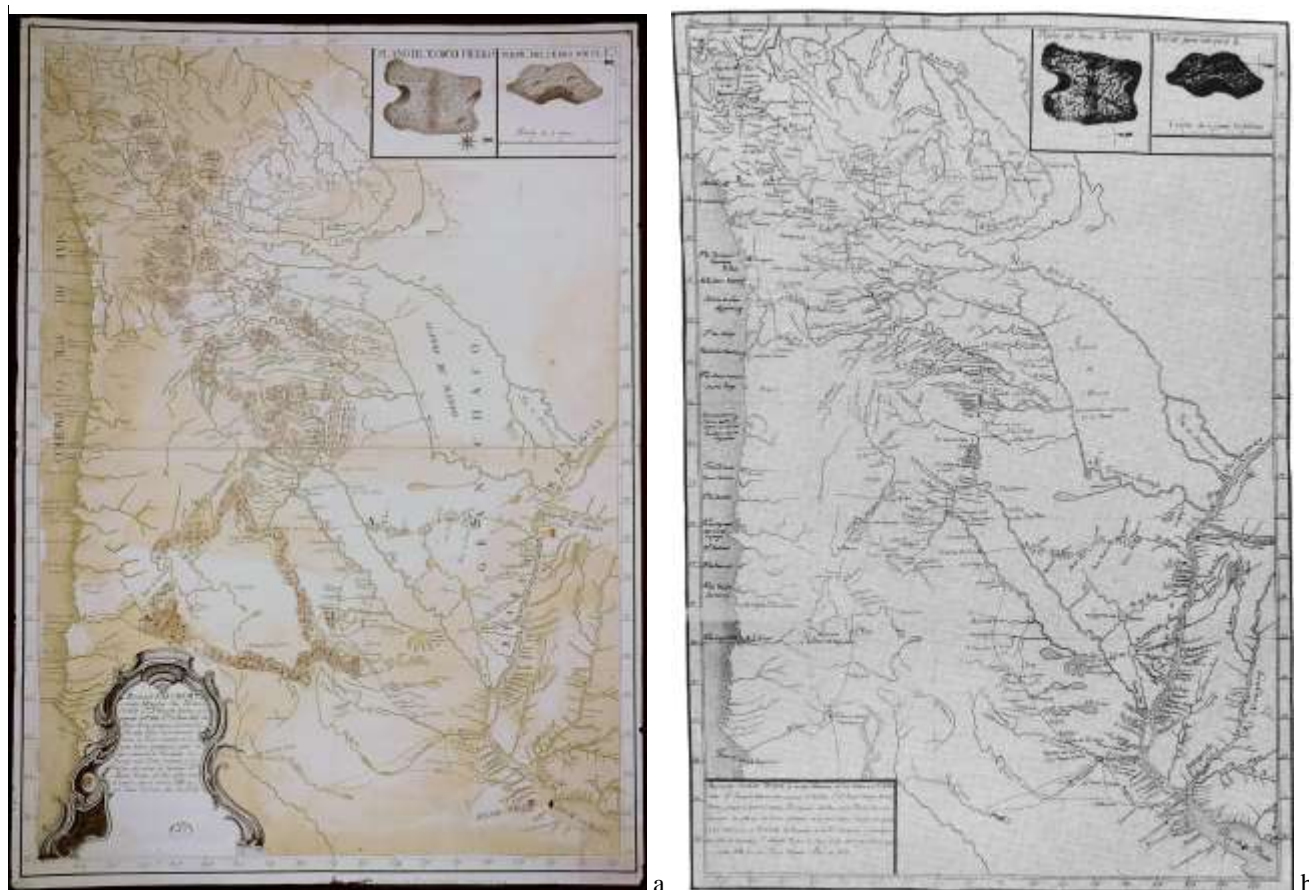


Fig. 5: Otras dos versiones del mapa de la expedición de M. Rubin de Celis de 1783.

### ***El plano de J. A. Victor de Moussy***

J. A. Víctor de Martín de Moussy publicó en 1869 la parte correspondiente al Atlas de su “Description Géographique et Statistique de la Confédération Argentine” (publicada también en francés y en París unos años antes). En el mapa correspondiente a la “Province de Santiago del Estero et du Territoire Indien du Nord ou Gran Chaco” se señala la presencia del Campo del Cielo y del Pozo de Otumpa (Fig. 7) y se agrega una referencia que dice “*Masse de fer météorique examinée par Cerviño et Celis en 1783 et revue en 1827. Elle n’ est pas seule*” (Masa de hierro meteórico examinada por Cerviño y Celis en 1783 y vuelta a ver en 1827. No se encuentra sola. Se cuentan 70 leguas de este punto al Salado). Es importante señalar aquí que ya se reconoce que no se trata de un cuerpo aislado sino de un conjunto disperso y, por otro lado, es importante señalar que no existe otra referencia que ésta con respecto a que el Mesón haya sido visto en 1827. Posiblemente exista una confusión causada por la publicación, en ese mismo año y en la revista “El Repertorio Americano”, que edita en Londres A. Bello, de un artículo sobre “El hierro meteórico del Chaco” que reproduce los mismos conceptos expresados con anterioridad por Manuel Moreno en un artículo publicado por en la revista “La Abeja Argentina” en 1822.

### ***El “Esquicio” de Carranza***

A. J. Carranza compila en el año 1883 un mapa en el que reúne los itinerarios de las expediciones de Ibarra, Rubin de Celis y Castellanos. La posición del Mesón de Fierro está

indicada con una bandera y la leyenda “*METEORITA, v. Fig. 1*”. La Fig. 1 de dicho esquicio se titula “Proyección horizontal de la METEORITA y terreno de situación” y aclara “*copiada para el autor en Junio de 1866, por el Dr. Juan María Gutiérrez de los papeles de Arenales (cedidos por doña Bárbara Barquín, viuda de Cerviño)*”. El “Esquicio” (bosquejo) fue impreso en Buenos Aires, en la Litografía de Alberto Larsch (Fig. 8). El autor marca con diferentes trazos los trayectos correspondientes a las expediciones de Francisco de Ibarra y Melchor Costas (1779), Miguel Rubin de Celis y Pedro Cerviño (1783) y Miguel Castellanos (1805), agregando también la traza del camino que propone para unir Santiago del Estero con Resistencia. Es importante señalar que, si bien el autor localiza en el mapa la ubicación del Mesón de Fierro con el término “*Meteorita*”, éste no constituye un topónimo. Como detalle curioso puede mencionarse que sobre el cuerpo de la serpiente que envuelve el título del documento, en su tramo inferior, se lee “*Crótalo horrible churrasqueado por el autor en compañía del Coronel Bosh y el Comte. Figueroa durante la marcha del 20 de Abril entre Tokolek y Mala-Nahué.*”.

### ***El mapa de Paz Soldán***

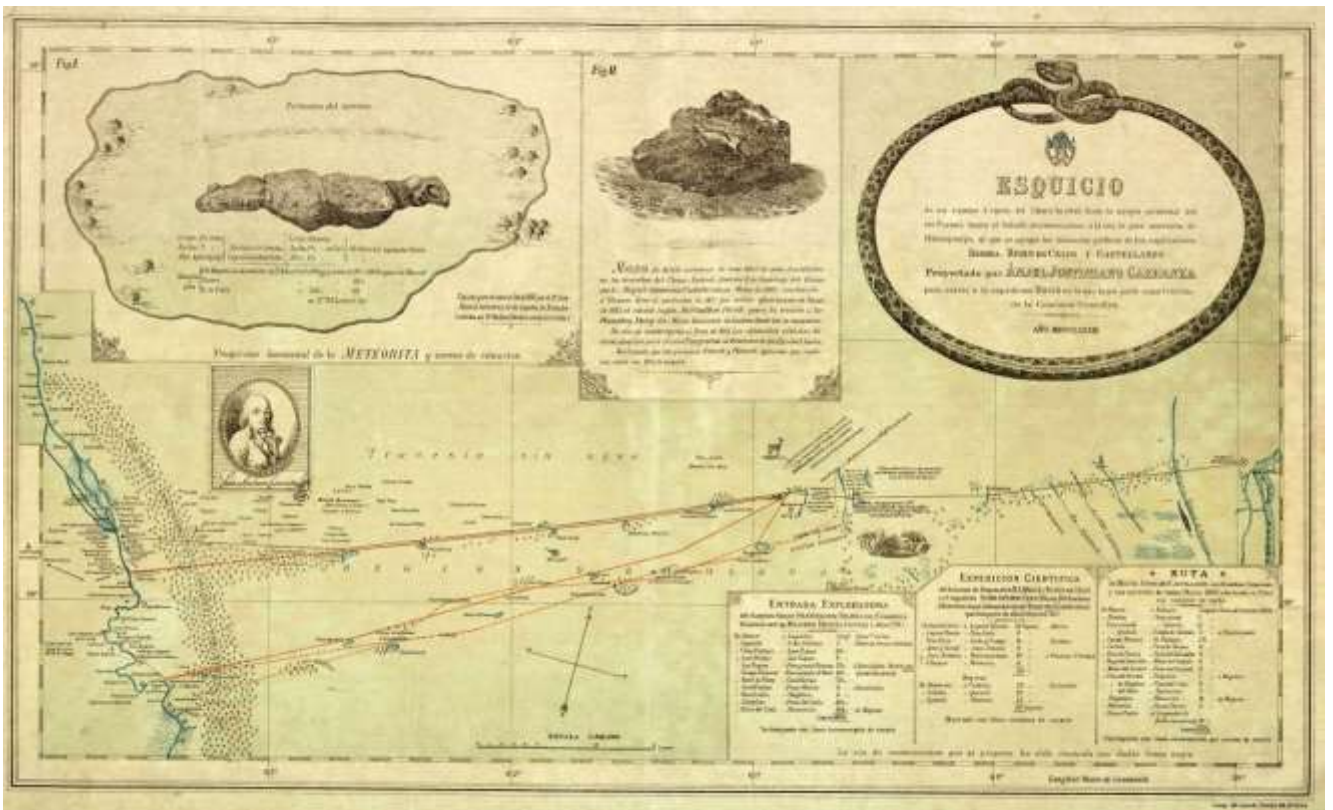
En el año 1888 se publica, luego de la muerte de su autor, Mariano F. Paz Soldán (1821-1886), el Atlas Geográfico Argentino, grabado e impreso en la casa Erhard Hnos. de París. En la lámina XIX de dicho Atlas (Fig. 9) puede verse la localización del “Fierro Meteórico”, representada ya sobre una base cartográfica de estilo más moderno.



**Fig. 6:** Mapa realizado por J. Arenales sobre la base de cartografía preexistente. Impreso en Buenos Aires por Bacle y Cia. en 1832.



**Fig. 7:** Mapa de J. A. Victor de Moussy de 1869. Grabado e impreso en Paris forma parte del atlas que ilustra la “Descripción Geográfica y Estadística de la República Argentina”.



**Fig. 8:** El esquicio recopilado por A. J. Carranza para la expedición de 1883, en la que participa como miembro del cuerpo de científicos y que se publica en la Imprenta de Alberto Larsch, ubicada en la Calle Florida 156 de la ciudad de Buenos Aires. Cubre el área entre Santiago del Estero y Corrientes.



**Fig. 9:** Mapa realizado por M. F. Páz Soldán publicado en 1888. Nótese que en este mapa se introduce ya la división política. Grabado e impreso en París por Erhard Hnos. para F. Lajouane Editor, de Buenos Aires.



**Fig. 10:** Mapa del Atlas de J. Rapkin y R. Montgomery Martin correspondiente a "Chili and La Plata".

### *Aparición del Mesón en un mapa polémico*

En el atlas inglés publicado alrededor de 1850 (dibujado y grabado por J. Rapkin y comentado por R. Montgomery Martin), aparece el mapa correspondiente a las regiones que ocupan los países de Argentina, Uruguay, Brasil, Paraguay y Chile, identificado con el título "Chili and La Plata" (Fig. 10). Tan sorprendentemente como en el mapa holandés que inicia esta contribución, aparece en el mapa inglés la localidad denominada "Native Iron" (hierro nativo). No tan sorprendentemente, teniendo en cuenta la época y la política internacional británica, en el mapa que reproduce las Islas Malvinas y la Patagonia en ese mismo atlas, los autores indican para las Malvinas que desde 1842 son "una colonia de Su Majestad Británica" y, refiriéndose a la Patagonia, expresan que "una gran parte de este territorio pertenece a Gran Bretaña".

### **A MODO DE SUMARIO**

La cartografía ilustrada en los párrafos precedentes representa, en general, el área restringida a los itinerarios entre la ciudad de Santiago del Estero y el Campo del Cielo, extendiéndose en algunos casos algo más al Este hasta la ciudad de Corrientes, junto al río Paraná. Las excepciones a estos mapas locales son los mapas en los que se representa

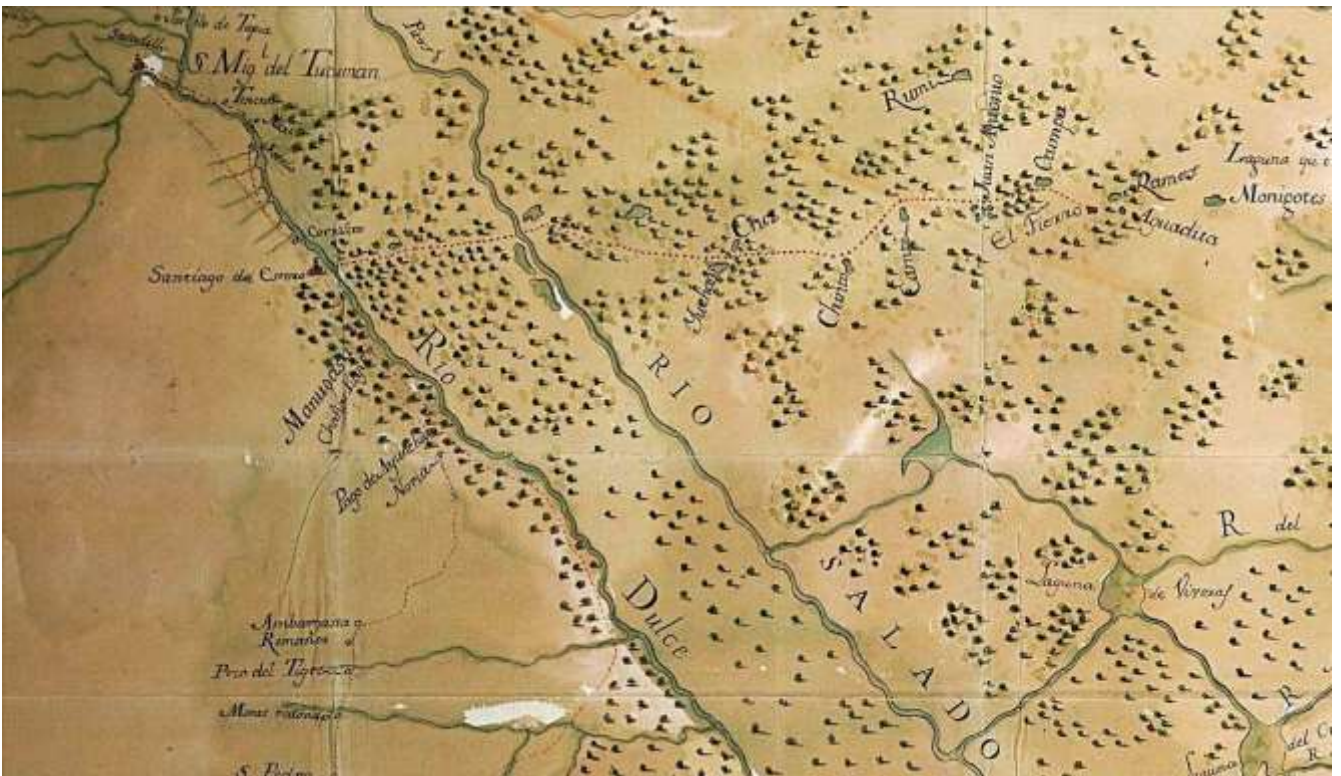
la región chaqueña argentina o, como en el caso de los mapas holandés e inglés, la región litoral brasileña y la zona norte y central de la Argentina. Las figuras 11 a 16 muestran los detalles de la localización del Mesón de Hierro en los mapas previamente descritos para su comparación.



**Fig. 11:** Detalle del mapa del Atlas de J. Rapkin y R. Montgomery Martin reproducido en la Fig. 10 en el que aparece la localidad "Native Iron" sobre el borde derecho sobre la mitad de la imagen.



**Fig. 12:** Detalle del mapa de la Fig. 1 en el que se destaca, dentro del rectángulo de color celeste, la localización del “Penol de hieiro” y puede notarse la ausencia del río Uruguay. Como “I de Mingo” parece identificarse al río Negro.



**Fig. 13:** Detalle del recorrido de la expedición de M. Rubin de Celis en el mapa de la Fig. 6.

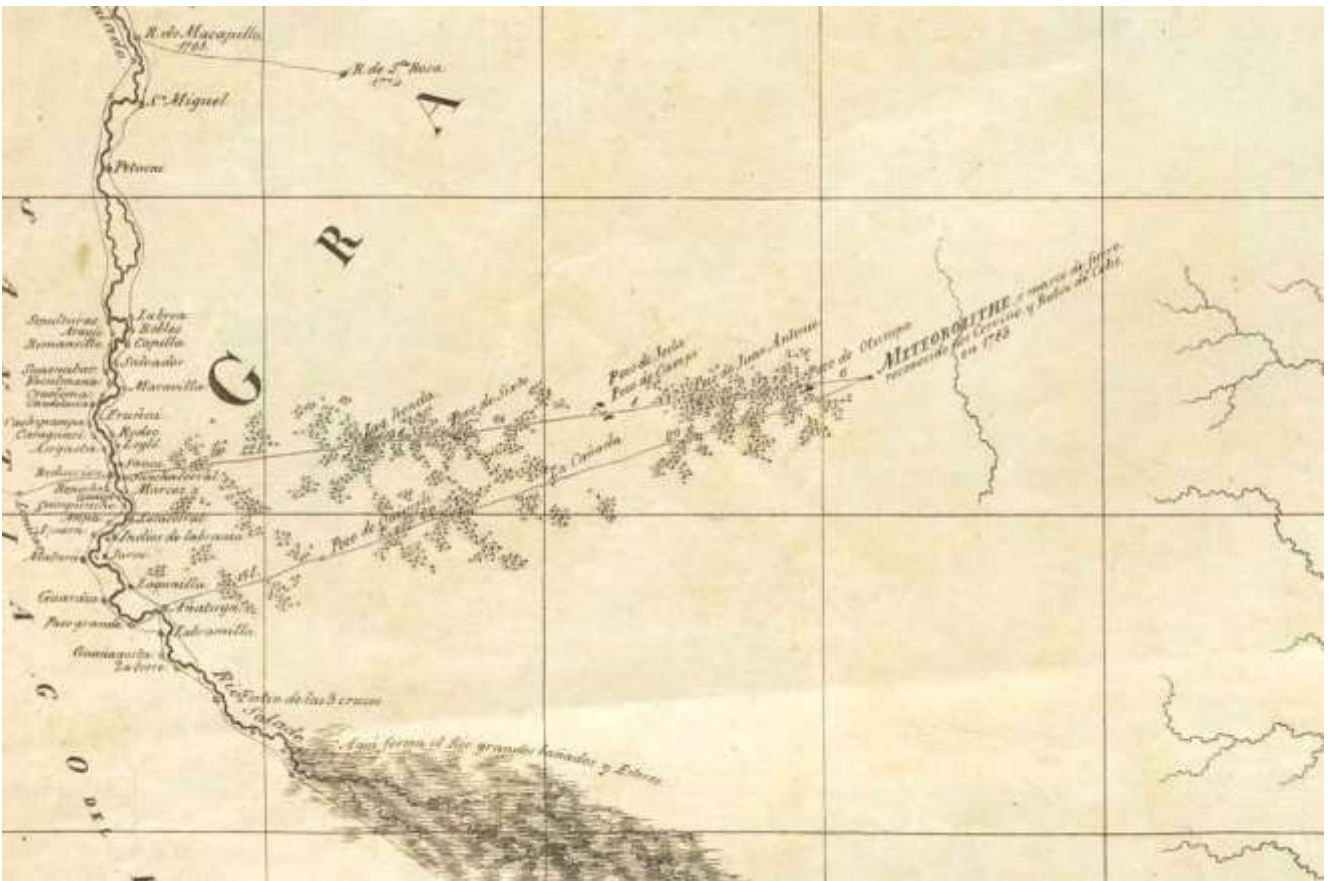


Fig. 14: Detalle de la localización del Mesón de Fierro en el mapa de J. Arenales que se reproduce en la Fig. 8

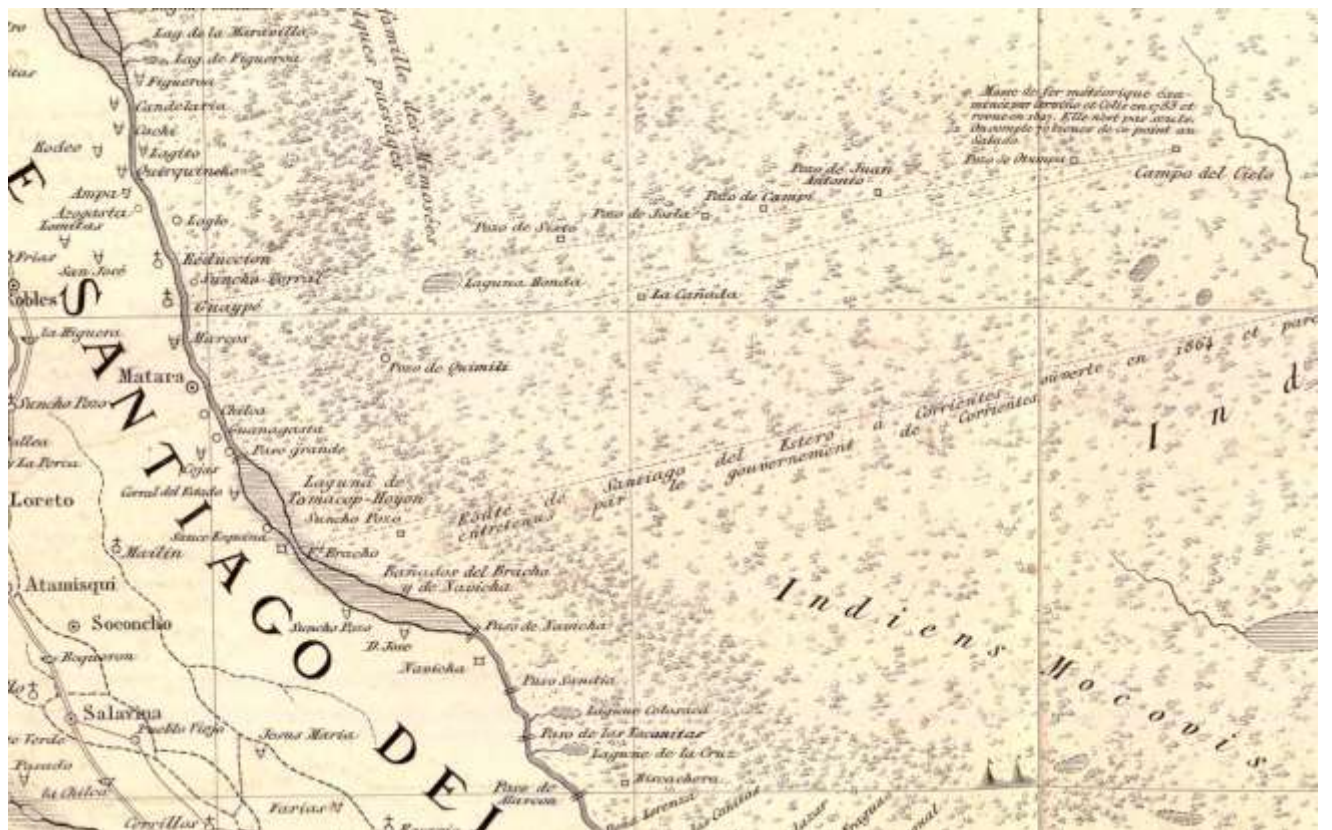


Fig. 15: Detalle del mapa de de Moussy de la Fig. 9. La localización del Mesón de Fierro y el topónimo de Campo del Cielo se encuentran en el extremo superior derecho de la imagen.



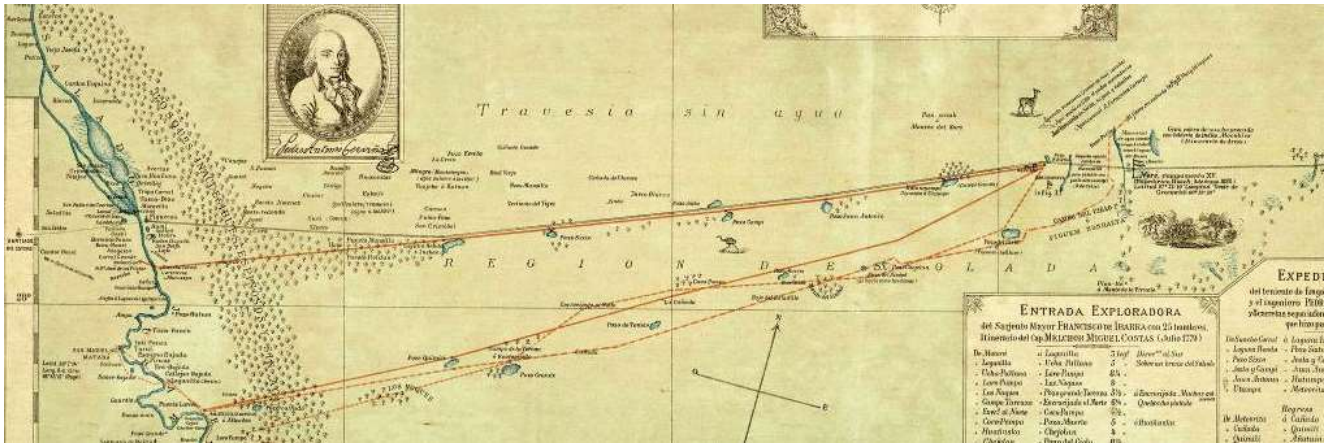


Fig. 16: Detalle del Esquicio de A. J. Carranza que se reproduce en la Fig. 10 en el que pueden verse los itinerarios compilados de las expediciones de F. de Ibarra (1779), M. Rubin de Celis (1783) y J. Castellanos (1805).

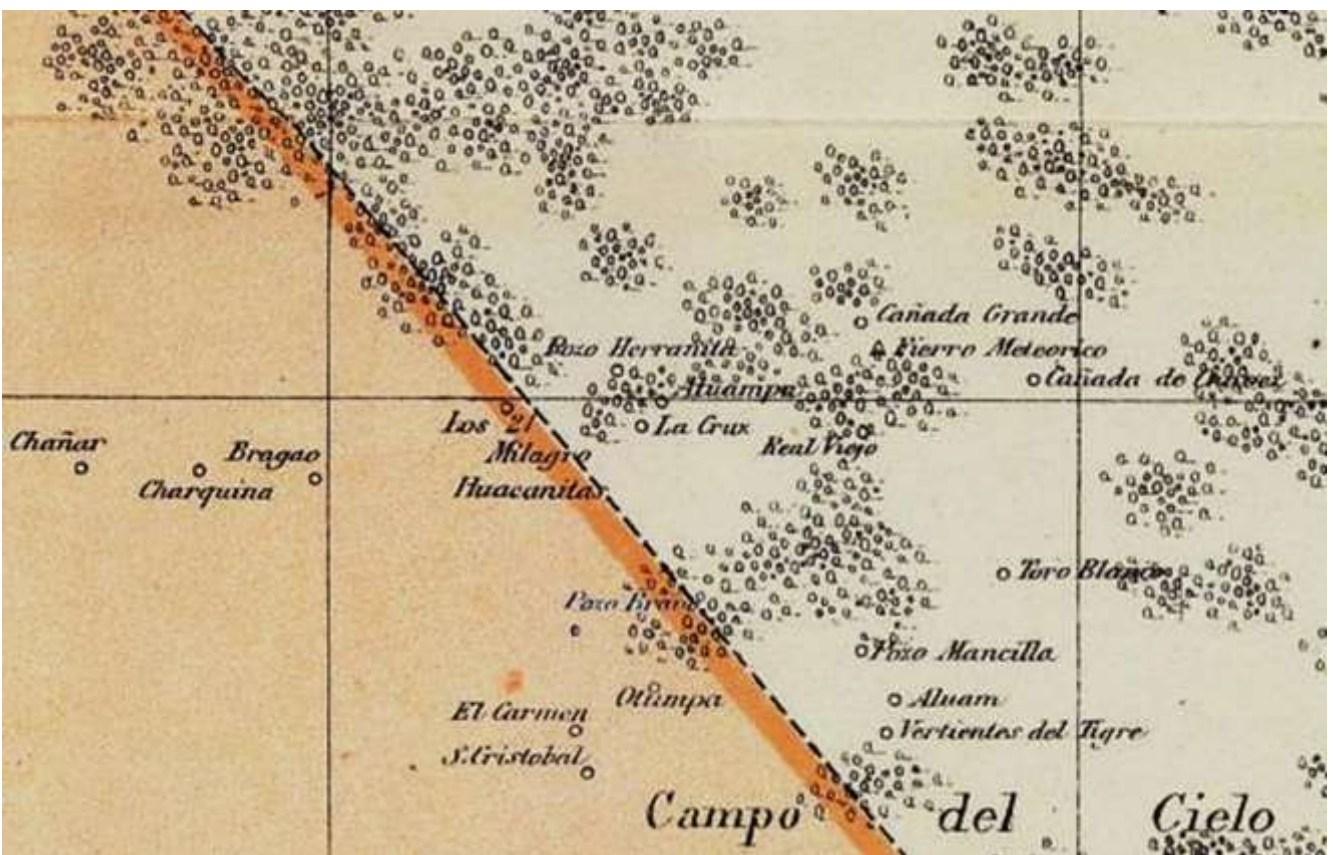


Fig. 17: Detalle de la Fig. 11 con la localización del “Fierro Meteorico” en el mapa de M. F. Paz Soldán publicado en 1888.

## CONCLUSIONES

Si bien, tal como se ha señalado en los párrafos anteriores, son varios los documentos cartográficos en los que se señala la localización del Mesón de Hierro, es importante destacar que todos ellos derivan de un único itinerario original conservado, que es el de M. Rubin de Celis, ya que –muy lamentablemente– no parecen haberse conservado copias del itinerario de la expedición de Gabino Arias, un ejemplar del cual el Virrey J. J. de Vértiz remite al Ministro de Indias en Madrid en el año 1779.

En los sucesivos mapas puede verse, también, que los nombres de las tribus que habitaban las regiones van siendo

reemplazados por la localización de poblaciones y los accidentes geográficos, como cerros o lagunas, dejan de ser meras fantasías para dar paso a mapas más fidedignos, aunque sigue representándose, durante más de un siglo, la localización de un objeto que, desde fines del siglo XVIII y hasta la actualidad, no ha podido ser encontrado, más allá que los avances en la investigación y la búsqueda de fragmentos del meteorioide de Campo del Cielo haya producido hallazgos de cuerpos de gran tamaño, como “El Chaco” y, más recientemente, el “Gancedo”, de 28 y 30 toneladas de peso, que superan ampliamente al Mesón de Fierro, cuyo peso, según lo estimado por Rubin de Celis, era de una 18 toneladas de la época, es decir algo más de 16 toneladas actuales.

## APÉNDICE

### *Fuentes de las ilustraciones:*

Figuras 1 y 12: Goss, 1991, págs. 182-183

Figura 2,3, 4, 5ª y 13: Archivo General de Indias

Figura 5b, 6 y 14: Fondo Documental De Angelis, Biblioteca Nacional de Rio de Janeiro.

Figuras 7 y 15: Accesibles en:

<https://www.oldmapsonline.org/map/rumsey/0464.016>

Figuras 8 y 16: Archivo General de la Nación.

Figuras 9 y 17: Accesibles en:

[http://www.mapahistorico.com/2782\\_mapa-historico-gobernacion-de-chaco.html](http://www.mapahistorico.com/2782_mapa-historico-gobernacion-de-chaco.html)

Figuras 10 y 11: Potter, 1990, pág. 168.

## AGRADECIMIENTOS

Este trabajo es parte de los materiales desarrollados en el marco de la participación del autor en el proyecto “Chaco Ra’Angá”, organizado por la Agencia Española de Cooperación Internacional para el Desarrollo en el año. El autor agradece la minuciosa lectura, correcciones y sugerencias del árbitro de la revista.

## REFERENCIAS

- [1] Goss, J. (1991), *Gran Atlas de Johanness Blaeu*, Madrid, Editorial Libsa.
- [2] Potter, J. (1990), *Atlas Ilustrado del Mundo*, Madrid, Editorial Libsa.