

**AVANCES Y OBSTÁCULOS EN LA CONSTRUCCIÓN DE IGUALDAD
EDUCATIVA EN LA PROVINCIAL DE CÓRDOBA.
UNA APROXIMACIÓN HISTÓRICA PEDAGÓGICA**

**PROGRESS AND OBSTACLES TO THE TASK OF BUILDING EDUCATIONAL
EQUALITY IN THE PROVINCE OF CÓRDOBA.
A HISTORICAL PEDAGOGIC APPROACH**

Gonzalo M. Gutierrez*

Las actuales dinámicas de escolarización presentan características complejas de comprender en los diferentes niveles y modalidades del sistema educativo. Muchas de ellas, se desprenden de un conjunto de aspectos diferentes pero complementarios: los logros obtenidos por las políticas de inclusión escolar; algunas limitaciones en la gestión del propio sistema educativo para sostener la ampliación del derecho social a la educación; los efectos del modo en que el Estado financia la educación pública y la insuficiente atención a las condiciones de trabajo docente necesarias para avanzar en la plena inclusión.

Estos obstáculos en la consolidación de un modelo educativo democrático, adquieren características específicas en los diferentes niveles y modalidades del sistema. En esta ponencia se analiza comparativamente la relación entre el nivel primario y secundario en torno a un conjunto de variables comunes: matrícula, repitencia, y (sobre) edad. Para ello se recuperan resultados parciales de un estudio en curso denominado “La producción de la (des) igualdad educativa en la Provincia de Córdoba. Análisis de sus tendencias y transformaciones (2003-2010). El mismo se lleva a cabo desde la Unión de Educadores de la Provincia de Córdoba.

Igualdad educativa – Nivel primario – Nivel secundario – Repitencia –
(sobre) edad

* Profesor Adjunto Cátedra Didáctica General del Profesorado en Comunicación Social, Escuela de Ciencias de la Información y Profesor Asistente en las Cátedras de Historia de la Educación y Didáctica General de la Escuela de Ciencias de la Educación de la UNC. Se desempeña además actualmente, como director del Instituto de Capacitación e Investigación de los Educadores de Córdoba, dependiente de la Unión de Educadores de la Provincia de Córdoba. (UEPC). CE: gutierrezg61@yahoo.com.ar

The current dynamics of schooling present complex characteristics which are difficult to understand in the different levels and modalities of the educational system. Many of them stem from a set of different but complementary aspects: the achievements of the policies of school inclusion; some limitations of the administration of the very educational system to sustain the extension of the social right to education; the effects of the way in which the State finances public education, and the insufficient attention given to the creation of the appropriate conditions of educational work needed to make progress in the attainment of the goal of full inclusion.

These obstacles to the consolidation of a democratic educational model take on specific characteristics at the different levels and modalities of the system. In this report we make a comparative analysis of the relationship between the primary and the secondary level concerning a set of common variables: school registration, grade repetition, and (over)age. To that end, we have taken advantage of the partial results of an ongoing study with the title of "The production of educational (un)equality in the Province of Córdoba. Analysis of its tendencies and transformations (2003-2010)". It is carried out by the Union of Educators of the Province of Córdoba.

Educational equality – Primary level – Secondary level – Grade repetition –
(over) age

Introducción

Generalmente, los debates educativos suelen obviar el análisis de información estadística sobre el sistema educativo o, en el mejor de los casos, suele apelarse a la interpretación de datos parciales y descontextualizados que poco contribuyen a comprender los avances y problemas que presentan, en la actualidad, dinámicas escolares y condiciones laborales de enseñanza que suelen expresarse en el marco de conflictos particulares de algunas escuelas, en algunos contextos, con algunos docentes.

Comprender la forma de lo escolar para construir políticas educativas adecuadas a las necesidades de los niños/jóvenes, los docentes y la sociedad en su conjunto, impone el desafío de avanzar en el desarrollo de estudios que articulen

problemas locales con tendencias educativas más amplias en términos de sistema educativo a lo largo del tiempo. Con esta preocupación, desde UEPC, a través de su Instituto de Capacitación e Investigación se comenzó a desarrollar desde mediados de 2011 una investigación denominada “La producción de la (des) igualdad educativa en la provincia de Córdoba. Análisis de sus tendencias y transformaciones en el período 2003-2013”. La misma se propone

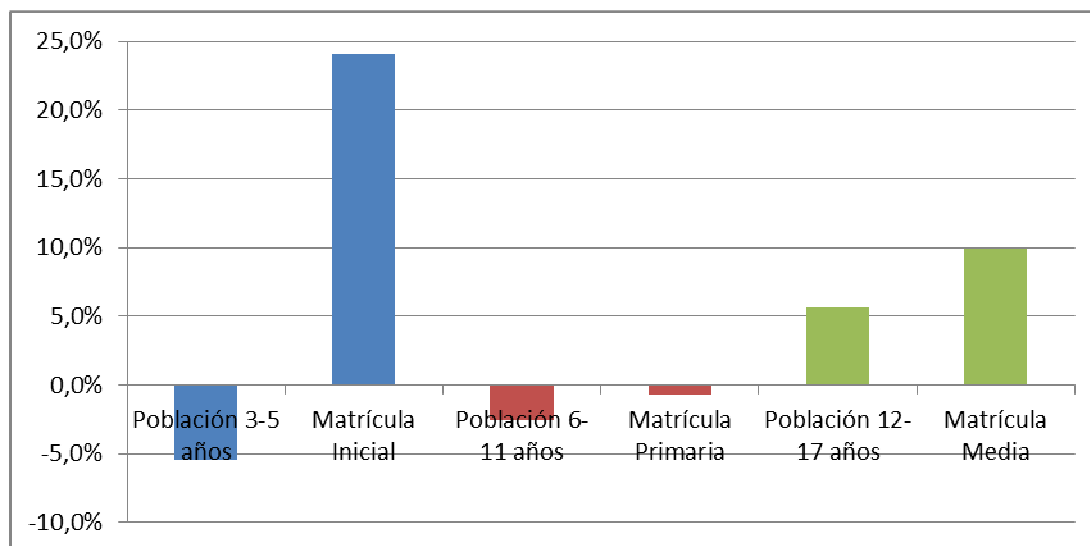
- Contribuir al debate político educativo mediante la construcción de información e hipótesis sobre los desafíos que en la actualidad asumen los procesos de escolarización.
- Describir los grados de avance del Estado provincial en la atención al derecho social a la educación, así como los obstáculos para su logro.
- Explicar los procesos de igualdad y desigualdad educativas generados en la última década en la provincia de Córdoba.
- Comprender las tensiones laborales que los docentes deben asumir en las actuales condiciones de escolarización.
- Proponer, en base a los resultados obtenidos, lineamientos de política educativa en la provincia de Córdoba orientados a profundizar la igualdad educativa.

En este trabajo se presentan resultados que dan cuenta de los avances y obstáculos que se presentan en torno a la construcción de mayor igualdad educativa en la provincial de Córdoba, a partir del análisis comparativo del nivel primario y secundario en torno a las variables de matrícula, repitencia y (sobre) edad.

En el año 2013, 883.964 niños, jóvenes y adultos asistían a algún establecimiento educativo en la provincia de Córdoba. Si se toma como referencia el sub-período 2001-2010, se observa un incremento de algo más del 4% en la matrícula del sistema educativo en términos globales (Gráfico Nº 1) que, al no explicarse por un crecimiento en la misma proporción de la población para los diferentes grupos etarios involucrados, da cuenta de un aumento genuino de oportunidades, especialmente en los niveles inicial, secundario y secundario de adultos. En este último nivel se advierte, además, un fuerte incremento de la matrícula en escuelas rurales.¹

¹ La relación entre variación poblacional y de la matrícula en el sistema educativo provincial ha sido desarrollada en Gutierrez, G. 2013. “El derecho social a la educación en la provincia de Córdoba (2003-2010)”. El mismo se encuentra disponible en <http://www.uepc.org.ar/conectate/?cat=121>

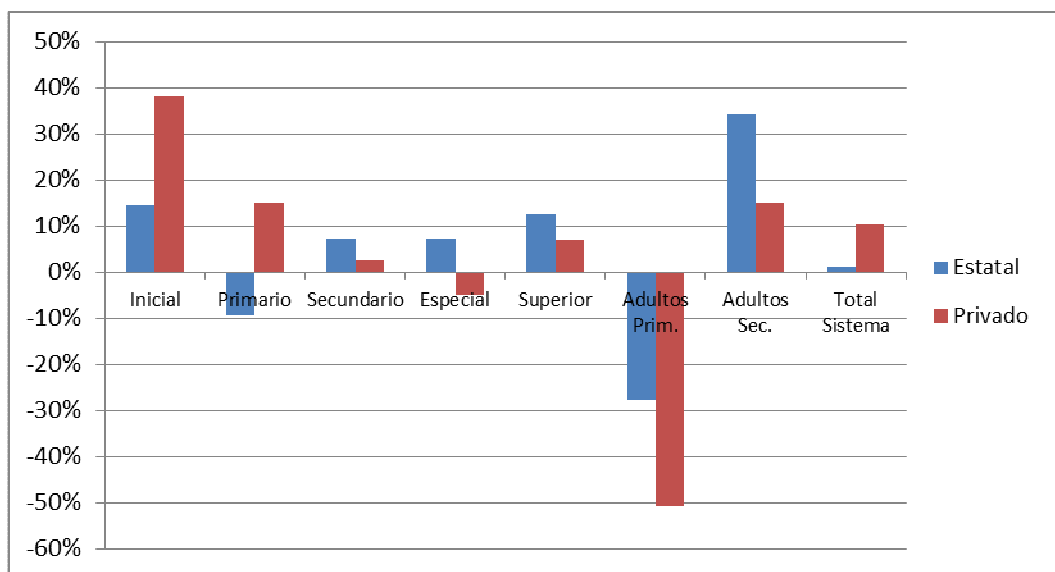
Gráfico 1. Variaciones de la matrícula y la población, para los distintos niveles y correspondientes grupo etarios. Período intercensal 2001-2010



Fuente: Censo Nacional de Población, Hogares y Vivienda 2001; Censo Provincial de Población 2008 Córdoba; y Censo Nacional de Población, Hogares y Viviendas 2010.

En el nivel primario, entre 2003 y 2013 se produjo una leve disminución en la matrícula general (4%) y en las escuelas de gestión estatal (-9,5%), mientras que se incrementó en la de gestión privada (15%) (Gráfico n°2). Por su parte, el nivel secundario registró entre el 2003 y el 2013 un incremento del 5% en su matrícula general para el mismo período que implicó un 7,4% más de estudiantes en las escuelas de gestión estatal y un 2,5% en la de gestión privada.

Gráfico 2. Variaciones matrícula por niveles y modalidades según tipo de gestión. Años 2003-2013



Fuente: Elaboración propia en base a datos de la Secretaría de Educación. Subsecretaría de Promoción de Igualdad y Calidad Educativa. Dirección de Planeamiento e Información Educativa. Córdoba.

Aproximaciones al Rendimiento Educativo en Córdoba. La Tasa de Repitencia

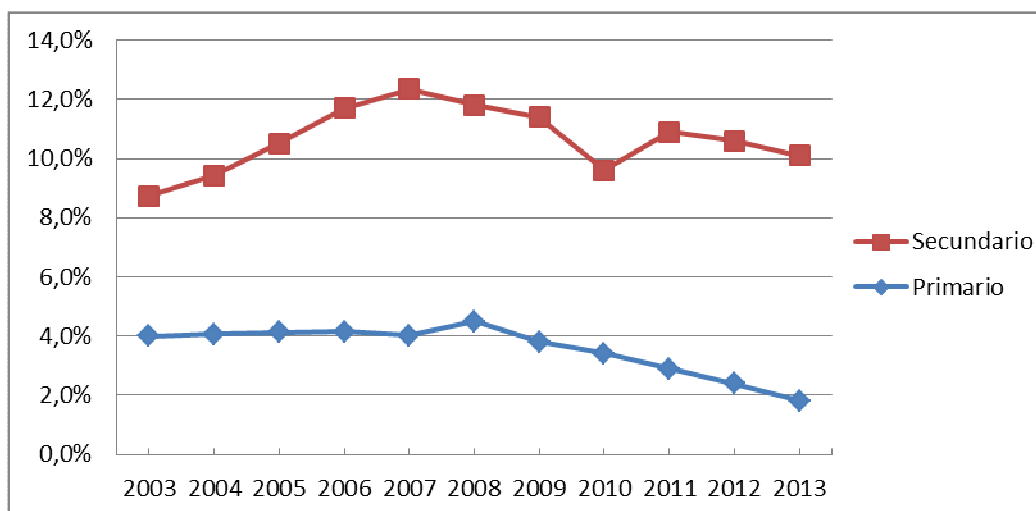
Una manera de aproximarse al rendimiento educativo en Córdoba consiste en analizar las variaciones que la tasa de repitencia ha tenido en los niveles primario y secundario. Esta variable brinda información relativa a la cantidad de estudiantes que anualmente no han desarrollado los aprendizajes escolares mínimos que prevén los lineamientos normativos curriculares previstos. Es importante advertir que esta variable no capta información relativa a quienes dejan de asistir a la escuela en el transcurso del año escolar (abandono interanual/deserción). Ello explica que, incluso cuando la repitencia disminuye, la (sobre) edad suele incrementarse.

Históricamente, se ha asociado el comportamiento de esta variable con las características socioeconómicas de los estudiantes. Sin embargo, esto no ocurre en forma lineal, sino que adquiere formas particulares en virtud del efecto acumulativo que las condiciones materiales de vida generan en la subjetividad de los niños y jóvenes, y sus oportunidades de construir aprendizajes escolares significativos

El análisis por nivel de la repitencia entre los años 2003 y 2013 (Gráfico 3), muestra que esta posee dos características relevantes: por un lado, se observa que en el

nivel primario disminuye un 55%, mientras que en el secundario se incrementa en un 16%. Por otro lado, es posible apreciar que en 2003, el total de repitentes en el nivel secundario era un 71 % superior al registrado en el primario, mientras que en 2013 esta diferencia fue del 379%. Es decir, para el período analizado se observa que la repitencia disminuye en el nivel primario, aumenta en el secundario y se profundiza la diferencia entre ambos niveles.

Gráfico 3. Nivel Primario y Secundario. Tasa de Repitencia. Período 2003 – 2013



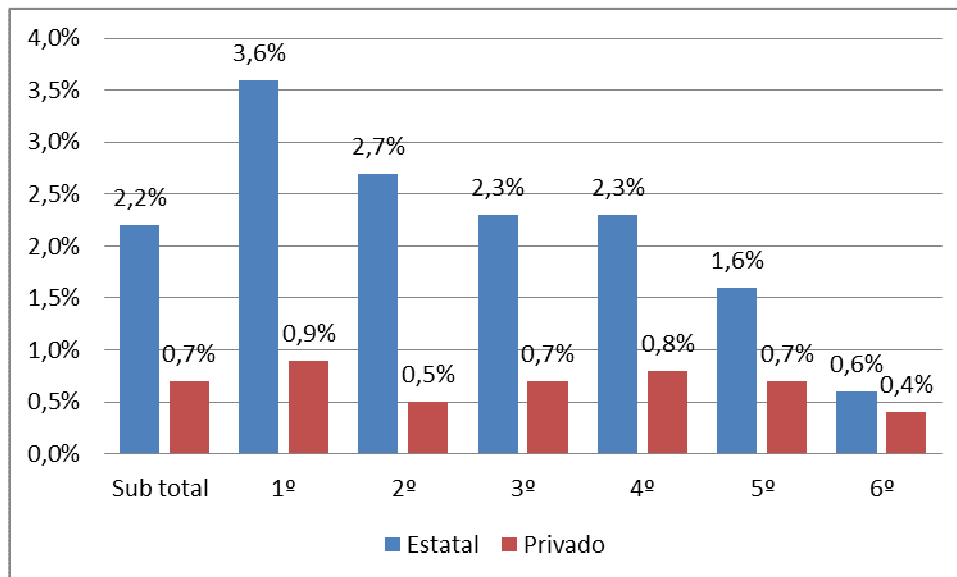
Fuente: Elaboración propia en base a datos de la Secretaría de Educación. Subsecretaría de Promoción de Igualdad y Calidad Educativa. Dirección de Planeamiento e Información Educativa. Córdoba.

En el nivel primario, para el período 2003-2013, la repitencia se caracteriza por dos cuestiones. Por un lado, nunca superó el 5%. Por el otro, tuvo una disminución del 55%. El análisis de su distribución interna muestra que la mayor proporción de repitentes se concentra en el primer ciclo, particularmente en segundo grado (Gráfico 4). La comparación por tipo de gestión refleja diferencias significativas entre el sector estatal (que posee entre 3 y 6 veces más de repitencia) y el privado. El análisis por grado muestra que los mayores valores se presentan en el inicio de la escolaridad (primero y segundo grado), siendo en el sector estatal donde se presentan porcentajes mucho más elevados. Así, por ejemplo, en el año 2011 en primer grado del sector estatal, la repitencia llegó al 2,20%, mientras que en el privado fue de 0,70%.

Otro aspecto que cobra relevancia señalar en el nivel primario, es el bajo porcentaje de repitentes en el sexto grado, independientemente del sector (público/privado). La marcada diferencia con el grado anterior, lleva a interrogarse

sobre los criterios de promoción existentes en el último curso del nivel primario, considerado como de pasaje con el secundario.

Gráfico 4. Nivel primario. Tasa de repitencia por tipo de gestión. Año 2013



Fuente: Elaboración propia en base a datos de la Secretaría de Educación. Subsecretaría de Promoción de Igualdad y Calidad Educativa. Dirección de Planeamiento e Información Educativa. Córdoba.

Los datos sobre repitencia contrastan fuertemente con los obtenidos en los Operativos Nacionales de Evaluación (ONE), implementados por la Dirección Nacional de Estadísticas y Censos en los años 2007 y 2010 (Tabla Nº 1).

La comparación de los resultados en ambos ONE permite apreciar que, sistemáticamente, se logró en todas las áreas consideradas un incremento en la cantidad de estudiantes que obtuvieron un desempeño “medio”, como consecuencia del descenso de quienes lograron desempeños tanto “bajo” como “alto“. A la vez, con la excepción del área de Ciencias Sociales, en el resto se observa que es en el último año del nivel primario donde el porcentaje de desempeños “bajo” es mayor. En las áreas de Ciencias Sociales y Naturales es donde se presentan los mayores porcentajes de estudiantes con desempeño “bajo”, llegando para tercer grado, en el área de Naturales, al 49%. Es decir, en el nivel primario, aunque la repitencia no supera el dígito para el período considerado, los estudiantes con desempeños “bajos”, según los ONE 2007-2010, son siempre superiores al 20%.

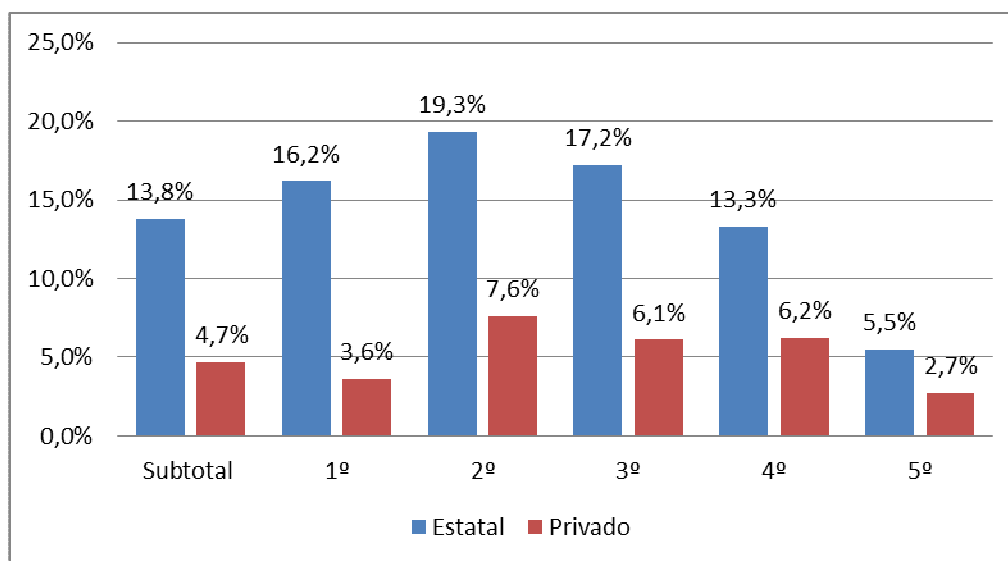
TABLA Nº 1 - NIVEL PRIMARIO. NIVEL DE DESEMPEÑO EN LENGUA, MATEMÁTICA, CIENCIAS SOCIALES Y NATURALES EN LA PROVINCIA DE CÓRDOBA SEGÚN ONE 2007-2010

Área	Grado	BAJO		MEDIO		ALTO	
		2007	2010	2007	2010	2007	2010
LENGUA	3º grado	22,9	22,1	29,7	32,4	47,4	45,5
	6º grado	27,7	23,2	41,6	50,8	30,7	26,0
MATEMATICA	3º grado	25,5	20,9	44,6	44,7	29,9	34,4
	6º grado	30,0	28,8	37,4	42,5	32,6	28,7
CIENCIAS SOCIALES	3º grado	28,5	27,3	40,1	40,9	31,4	31,8
	6º grado	42,8	33,3	41,8	42,6	15,3	24,1
CIENCIAS NATURALES	3º grado	49,6	26,4	35,9	49,5	14,5	24,1
	6º grado	38,3	38,2	39,6	38,5	22,1	23,3

Fuente: Elaboración propia sobre la base de datos publicados por la Dirección Nacional de Estadísticas y Censos (DINIECE).

En el nivel secundario, la repitencia en el año 2013 fue del 10,1%. Esto representa un 16% más que la registrada en 2003. El análisis de su distribución al interior de la escuela secundaria muestra que esta tiende a aumentar en todos los años, siendo los cursos más críticos 2º y 3º año, que concentran el 69% de repitentes para el nivel y, en términos de ciclo, el Básico, con un 78%. La comparación de la repitencia del sub-período 2008-2013 permite apreciar, por un lado, que en primer año es entre 10 y 16 veces mayor que la de sexto grado y por otro, que en el nivel secundario es entre 3 y 6 veces superior a la producida en el primario aumentando de manera continua en dicho sub-período.

El análisis de la repitencia en el nivel secundario por tipo de gestión muestra diferencias significativas para los años 2008-2013, siendo en el sector estatal entre 3 y 4 veces más elevada que en el sector privado, para todos los años considerados (Gráfico 5). Por ejemplo, en 2013, en primer año del sector estatal la repitencia llega al 16,2%, mientras que en el privado alcanza apenas el 3,6%. Simultáneamente, y al igual que en el nivel primario, es en el anteúltimo año del secundario (5º año), donde el porcentaje de repitentes disminuye muy considerablemente. Esta diferencia podría obedecer a que allí llegan aquellos que han logrado construir su oficio de alumno¹⁵, pudiendo dar respuestas a las demandas académicas y vinculares de la escuela secundaria.

Gráfico 5. Nivel Secundario. Tasa de repitencia por tipo de gestión. Año 2013

Fuente: Ministerio de Educación de la Provincia de Córdoba, 2013.

La comparación de los resultados de los ONE 2007 y 2010, permite apreciar (Tabla Nº 2) que en algunas áreas, el desempeño “bajo” de los estudiantes ha disminuido (Matemáticas, Sociales y Naturales de 6º año), mientras que en Lengua se ha incrementado en forma significativa. También se redujo el porcentaje de quienes obtuvieron desempeño “alto” en Lengua, Ciencias Naturales (2º y 3º año) y Matemática (6º). Los resultados para 2º y 3º año, y finalización de estudios del nivel secundario reflejan desde otro ángulo, el modo en que opera la selectividad escolar. El desempeño de quienes se encuentran en el último año de la escuela secundaria, presentan valores relativamente aceptables en las diferentes áreas de conocimiento. Ello contrasta fuertemente con el desempeño de los estudiantes de 2º y 3º, reflejando con fuerza la profundidad y el lugar donde se localiza la matriz selectiva que subsiste en la escuela secundaria. Es, justamente, entre los estudiantes de 2º y 3º año donde se concentra la mayor complejidad del nivel secundario: masificación del nivel, mayores porcentajes de repitencia, (sobre) edad y abandono interanual. Es decir, donde se presentan los mayores obstáculos a la plena inclusión educativa.

TABLA Nº 2 - NIVEL SECUNDARIO. NIVEL DE DESEMPEÑO EN LENGUA, MATEMÁTICA, CIENCIAS SOCIALES Y NATURALES EN LA PROVINCIA DE CÓRDOBA SEGÚN ONE 2007-2010

Área	Grado						
		BAJO		MEDIO		ALTO	
		2007	2010	2007	2010	2007	2010
LENGUA	2° y 3° año	15,1	20,1	59,9	63,1	25	16,8
	6° año	12,4	22,5	59,5	55,3	28,1	22,2
MATEMÁTICA	2° y 3° año	54,8	52	31,8	29,7	13,5	18,3
	6° año	33,2	24,8	43,2	60,1	23,6	15,1
CIENCIAS	2° y 3° año	26,4	23,4	60,5	62,7	13,1	14
SOCIALES	6° año	32,7	24,9	52,5	54,5	14,8	20,6
CIENCIAS	2° y 3° año	43	45,3	40,6	43,1	16,5	11,7
NATURALES	6° año	45,5	28,1	39,7	55,2	14,8	16,6

Fuente: Elaboración propia sobre la base de datos publicados por la Dirección Nacional de Estadísticas y Censos (DINIECE).

Si se considera que entre los años 2003 y 2011, el aumento de la deserción se ha producido en un contexto donde los valores de (sobre) edad han variado levemente, pero sí se ha incrementado en forma significativa la repitencia (25%), podría hipotetizarse que el aumento de la matrícula ha profundizado los históricos problemas de la escuela secundaria para modificar su matriz selectiva, pues tienden a ser más los estudiantes que deben repetir de año, dejan la escuela y/o presentan (sobre) edad. Este problema se ha profundizado en la medida en que junto a estos cambios en la composición del alumnado, ha variado muy poco la organización institucional del trabajo escolar.

Análisis de la relación entre tasa de repitencia y NBI

Con el objeto de aproximarnos a la comprensión de los obstáculos en la construcción de aprendizajes significativos para los estudiantes en términos de sistema, hemos procurado ver cómo se relaciona un indicador de pobreza y un indicador de rendimiento en el nivel primario y secundario. Para esto, hemos recuperado información correspondiente al Censo Nacional de Población, Hogares y Viviendas del año 2001 y el Censo Provincial de Población 2008, que es el último disponible con datos desagregados a nivel departamental por NBI.

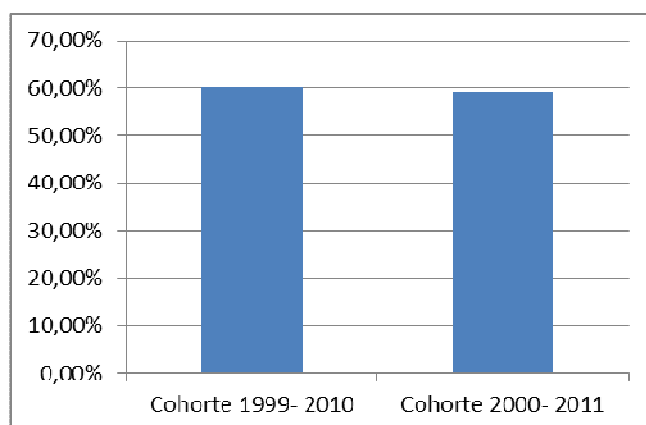
En el nivel primario, observamos que en el año 2008, los departamentos con mayores niveles de pobreza (9,6% media provincial) medidos por Necesidades Básicas

Insatisfechas (NBI), poseen en general mayores tasas de repitencia (4,5% media provincial). Es importante señalar que la comparación de datos correspondientes a la relación entre tasa de repitencia y NBI para los años 2001 y 2008 muestra, por un lado, la permanencia de una fuerte relación de ambas variables, incluso cuando la disminución de NBI (26%) ha sido más pronunciada que la de repitencia (17%).

En el nivel secundario, la comparación de datos correspondientes a la relación entre tasa de repitencia y NBI para los años 2001 y 2008 muestra, por un lado –y a diferencia de lo sucedido en el nivel primario– una ausencia de relación entre ambas variables. Por el otro, que la disminución de NBI (26%) fue simultánea al incremento en un 39% de la tasa de repitencia. Estas desiguales condiciones de escolarización parecen fortalecer los problemas lógicos que se presentan en el sistema educativo, como efecto de la disminución de la pobreza registrada en la última década.

Análisis de la variación en la relación entre (sobre) edad, desgranamiento y NBI

En el nivel primario, la (sobre) edad durante el período 2003-2010 disminuyó un 14%, pasando de un 19,3% en 2003 a un 16,6% en 2010 (Gráfico 7), aunque en primer grado siempre tuvo valores superiores al 10% y fue entre cuatro y cinco veces mayor a los porcentajes de repitencia en todos los grados, para todos los años considerados. Por su parte, el análisis del desgranamiento (Gráfico 6) muestra que en la cohorte que inició la escuela primaria en el año 1999 se produjo este fue del 22,2%, y en la que inició en el año 2005 disminuyó al 17,4%. De este modo, es posible hipotetizar que la permanencia de elevados porcentajes de (sobre) edad puede deberse a que en esta variable se subsume a quienes repiten, pero también a los que han ingresado tardíamente a la escuela primaria, así como a quienes la abandonan temporalmente.

Gráfico 6. Nivel Primario y Secundario. Porcentaje de Desgranamiento de las cohortes teóricas que inician sus estudios en 1999 y 2000

Fuente: Elaboración propia en base a datos del Ministerio de Educación de la Provincia de Córdoba. Para el año 2011 son estimados.

Al comparar la relación entre tasa de (sobre) edad y NBI para los años 2001 y 2008, se observa por un lado, la permanencia de una fuerte relación entre ambas variables en los diferentes departamentos de la provincia. Por otro, que la disminución de NBI cercana al 26% en la provincia de Córdoba, ha sido acompañada por una disminución de la (sobre) edad en un porcentaje menor, 14%.

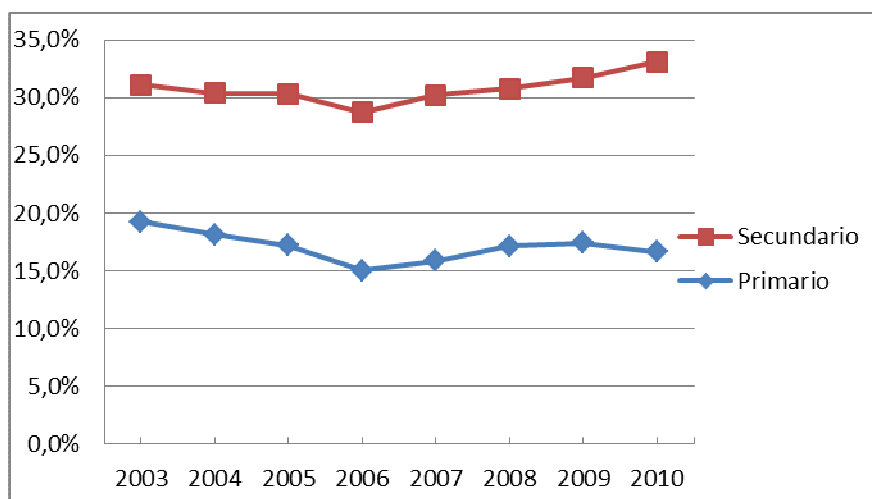
En el nivel secundario, la tasa de (sobre) edad entre 2003 y 2010 permaneció en valores similares (33%), es decir, aproximadamente el doble que la de nivel primario. En el análisis comparativo entre 2001 y 2008 se observa que a mayor nivel de pobreza, medido por NBI, mayores tasas de (sobre) edad. El descenso del 26% en la pobreza medida por NBI en 2010, con respecto 2003, tuvo como correlato un descenso de la (sobre) edad del 6,4%, muy distante del 14% logrado en el nivel primario.

Es importante detenerse en esta diferencia, pues la disminución de la (sobre) edad, el aumento de la cantidad de alumnos que culminan el nivel primario, la disminución de la pobreza, la ampliación de la obligatoriedad escolar y la asignación universal por hijo en conjunto, permiten comprender una nueva situación educativa: la matrícula en el nivel secundario se incrementa en valores superiores a los esperados por el crecimiento demográfico para esta franja etaria. Estos son, entonces, nuevos estudiantes que en muchas ocasiones, constituyen la primera generación familiar en acceder a este nivel educativo. Sus escasas referencias familiares sobre los modos de funcionamiento de la escuela secundaria los colocan en una situación de soledad para responder adecuadamente las demandas académicas y vinculares que hacia ellos realiza

la escuela. Es decir, para construir su oficio de alumno.

Esta hipótesis se refleja parcialmente en el comportamiento diferente que posee el desgranamiento en el nivel primario y el secundario. Mientras que en el primero de ellos disminuye, en el segundo se incrementa.

Gráfico 7. Evolución tasa de sobre-edad nivel Primario y Secundario. Período 2003-2010



Fuente: Elaboración propia en base a datos del Ministerio de Educación de la Provincia de Córdoba. Son estimados para el año 2011.

De este modo, se aprecia que los logros obtenidos en la escuela primaria con la disminución de la repitencia, la (sobre) edad y la terminalidad, no logran sostenerse en la escuela secundaria. Son justamente estos nuevos niños y jóvenes que acceden a la escuela secundaria los que mayores dificultades poseen para construir respuestas adecuadas a las demandas académicas y vinculares que se les presentan. Ello podría explicarse por el efecto combinado de cuestiones muy diversas:

- 1- La obligatoriedad de la escuela secundaria, que se produjo sin construir simultáneamente las condiciones pedagógicas necesarias para el trabajo con poblaciones anteriormente destinadas a abandonarla.
- 2- La transformación en los modos de relación con el conocimiento y entre los sujetos. Mientras en la escuela primaria los estudiantes trabajan con una menor fragmentación de conocimientos (menos espacios curriculares con un tiempo prologando de enseñanza para ellos) y una mayor regularidad/continuidad en los vínculos entre los sujetos (en especial con los maestros), en la escuela

secundaria, los estudiantes se encuentran con una mayor fragmentación, reflejada en la presencia de más de 10 espacios curriculares que deben cursarse simultáneamente en pequeñas fracciones de tiempo, y también vincular (tantos profesores como espacios curriculares, y menor tiempo para construir vínculos interpersonales entre ellos).

- 3- La transformación en los modos de trabajar didácticamente con los saberes escolares y validar los aprendizajes alcanzados. Al ingresar a la escuela secundaria, los estudiantes se encuentran con criterios y formas de valorar sus aprendizajes muy diferentes a las existentes en la escuela primaria. En esta última, la nota mínima de aprobación equivale en la escala numérica a un 4 (cuatro) o 5 (cinco), mientras que en la escuela secundaria es 6 (seis). Estos criterios de acreditación de saberes en la escuela secundaria son también fuentes de tensiones y conflictos, especialmente a partir de la trimestralización implementada desde el año 2010. Como medida administrativa, si bien buscó regular ciertas formas de trabajo pedagógico necesarias en este nivel e implicó una continuidad con la forma de evaluación ya existente en el primario, intensificó el ritmo didáctico al generar entre dos y tres situaciones formales de evaluación cada dos meses de cursado por cada espacio curricular, de modo tal que en seis meses, los estudiantes deben responder un promedio de 90 exámenes.
- 4- Una menor presencia de dispositivos pedagógicos de acompañamiento al trabajo de enseñar. Desde hace décadas, en la escuela primaria existen, incluso con debilidades, programas ministeriales que procuran orientar, normar y/o acompañar el trabajo de enseñar, mientras que en la escuela secundaria están casi ausentes. La creación de los Coordinadores de Curso y las horas institucionales son los más recientes y novedosos dispositivos pedagógicos en este nivel que, aunque necesarios y muy valiosos, no han logrado constituirse (y no era su propósito tampoco) en dispositivos de acompañamiento al trabajo de enseñar.
- 5- La fuerte segmentación en el nivel secundario entre escuelas de gestión estatal y privado explica gran parte de las diferencias en el rendimiento académico de los estudiantes, la persistencia de algunos obstáculos para avanzar en la construcción de mayores condiciones de igualdad educativa. Ello se debe al hecho de que estas últimas concentran todas las dificultades del nivel al trabajar

con: en condiciones de masividad, con mayor cantidad de estudiantes con NBI, repitencia, (sobre) edad, así como con quienes no pueden acceder o no son aceptados por en las escuelas de gestión privada. Ello posee dos efectos. Por un lado, fortalece ciertos imaginarios construidos durante la década del noventa que, haciendo abstracción del efecto que tuvo el corrimiento del Estado como garante de la educación pública, la responsabilizaban por todos los problemas educativos. Por otro lado, invizibiliza que la mejora relativa en las condiciones de escolarización del sector privado se produce, en parte, por las cuotas que pagan los padres (muchas veces derivadas a la mejora en infraestructura), y por los beneficios de la subvención estatal a los salarios docentes en las escuelas de gestión privada. De esta forma, es una parte de la misma política educativa la que estaría contribuyendo a profundizar las diferencias de rendimiento educativo al interior del sistema.

En conjunto, estas cuestiones de orden político-pedagógico tienden a afectar las oportunidades de aprendizajes de todos los estudiantes en la escuela secundaria y en especial, de aquellos que provienen de hogares con NBI, así como de quienes, constituyendo la primera generación en ingresar a este nivel, difícilmente puedan encontrar en sus familias referencias sobre cómo atender las demandas escolares. Son estos factores los que, en conjunto, ayudan a comprender, por un lado, una parte importante de la persistencia en las dificultades que los actuales procesos de escolarización presentan en el nivel secundario, y por otro, la agudización de otros, vinculados con el incremento en las tasas de repitencia, (sobre) edad y desgranamiento. Revertir esta situación es, sin duda, una apuesta de mediano y largo plazo. En este contexto, entonces, adquiere relevancia interrogarse sobre la validez y pertinencia de los actuales modos de organización del trabajo escolar en el nivel secundario, y de los dispositivos estatales de acompañamiento al trabajo de enseñar que es necesario construir, para fortalecer las oportunidades educativas de todos los niños y jóvenes.

Documentos Oficiales Consultados

- Operativo Nacional de Evaluación (ONE) 2010. Censo de Finalización de la Educación Secundaria. Informe de Resultados. DINIECE, MINISTERIO DE EDUCACIÓN DE LA NACIÓN, 2012.

- Operativo Nacional de Evaluación (ONE) 2010 2° / 3° año de la Educación Secundaria. Informe de Resultados. DINIECE, MINISTERIO DE EDUCACIÓN DE LA NACIÓN, 2012.
- Anexo III Resultados de Finalización de Secundaria ONE 2010. Total país, región y jurisdicciones. Porcentaje de estudiantes en cada nivel de desempeño. DINIECE, MINISTERIO DE EDUCACIÓN DE LA NACIÓN, 2012.
- ONE 2010 3° y 6° año de la Educación Primaria. Informe de Resultados. DINIECE, MINISTERIO DE EDUCACIÓN DE LA NACIÓN, MAYO 2012.
- Síntesis Educativas Ministerio de Educación de la Provincia de Córdoba. Disponible en: <http://www.igualdadycalidadcba.gov.ar/SIPEC-CBA/areas/area2/evaluacion/evaluacionaprendiazajes.html>